

**ORDU
BÜYÜKŞEHİR
BELEDİYESİ**

**OBB Temel Malzemesi ve Asfalt Agregası Temini İşi
ÖZEL TEKNİK ŞARTNAMESİ**

İçindekiler

I. BÖLÜM.....	2
I.1 Tanım	2
I.2 Taraflar.....	2
I.3 Genel Hükümler.....	2
I.4 Kalite Kontrol İşleri	4
I.5 İş Güvenliği.....	5
II. BÖLÜM.....	5
II.1 Granüler Temel Malzemesi	5
II.1.1 Tanım	5
II.1.2 Malzeme.....	5
II.2 Sathi Kaplama Agregası	7
II.2.1 Malzeme.....	7

M

I.BÖLÜM

I.1 TANIM

Bu şartname, Ordu Büyükşehir Belediyesi Fen İşleri Dairesi Başkanlığı tarafından Ordu İli genelinde belediyemiz sorumluluk alanında bulunan mahalle yollarında yapılacak yol yapım çalışmalarında kullanılmak üzere birim fiyat cetvelinde belirtilen miktarlarda, istenilen özellikteki malzemenin (0-25 mm temel malzemesi), (5-12 mm, 12-19 mm, 19-25 mm kırılmış ve elenmiş sathi kaplama agregası), kantarda tartılmak sureti ile ekte verilen itinerlerdeki yollara nakli ve idareye teslim edilmesi işini kapsar.

I.2 TARAFLAR

İş bu şartnamede Ordu Büyükşehir Belediyesi İDARE olarak, taahhüt kapsamındaki tüm hizmetleri üstlenen gerçek ve tüzel kişiler ise YÜKLENİCİ olarak adlandırılmaktadır.

I.3 GENEL HÜKÜMLER

1. Malzeme, işe başlama talimatından sonra idarenin ihtiyacına göre peyder pey alınacaktır. Yüklenici, istenilen zamanlarda belirtilen miktarlardaki malzemeyi şartnamesindeki şartları sağlayacak şekilde idarenin teslim almasına uygun olacak şekilde hazır bulunduracaktır.
2. Teslim alınan malzemenin miktarı; İdare personelinin denetiminde yüklenici firmaya ait (idarenin uygun gördüğü) kantarda tartılarak belirlenecektir. Kantarda yapılacak tartımlarla ilgili 3 adet kantar fişi düzenlenecektir. Düzenlenen bu kantar fişleri, yüklenici firma yetkilisi ve İdare personeli tarafından imzalanacaktır.
3. İşe başlama saatleri, çalışma yeri ile bitiş saatleri idare tarafından belirlenecektir. Yüklenicinin belirlenen mesai saatlerine itiraz hakkı bulunmamaktadır. Yüklenici, kontrol teşkilatının onayı olmadan çalışmaya başlamayacaktır.
4. Yüklenici firma hakediş öncesinde teslim ettiği malzeme bilgisini (malzemenin miktarı, cinsi, nakledildiği mahalle yolu vs.) tablo halinde, yetkili personelinin imzasıyla birlikte kontrol teşkilatına teslim edecektir.
5. İdare, alınacak olan malzemenin miktarını, teslim yerlerini ve zamanını yükleniciye en az 1 (bir) gün önceden yazılı, mail, faks veya sözlü olarak bildirecektir.
6. Yüklenici, idarenin talep ettiği malzeme için nakliye mesafesini ve çalışma yapılacak iş mahallini göz önünde bulundurarak yeterli sayıda ve özellikte (iş mahalline göre nakliye araçlarının ölçü ve tonajları vs.) nakliye aracını çalışma süresince hazır bulunduracaktır.
7. İdare malzeme temin edilecek ihale konusu yollarda gerek görmesi halinde değişim yapabilir ve/veya bazı yolları iptal edebilir. İdare ihale konusu yol programı dışında;
 - İhale konusu yollara eşdeğer mesafede (yüklenicinin malzeme temin ettiği ocak ile yol arası mesafe) bulunan yollara da malzeme temini yaptırabilir. Bu durumda ödemeler malzeme teklif birim fiyatı üzerinden yapılacaktır.
 - İdare tarafından değişim yapılan ancak ihale konusu yollara eşdeğer mesafede bulunmayan (uzak ve kısa mesafede bulunan yollar) yolların, yüklenicinin malzeme temin ettiği ocağa göre ortalama nakliye momentinin, ihaleye çıkılan yolların ortalama nakliye momentine eş değer olması durumunda da malzeme teklif birim fiyatı üzerinden malzeme temini yapılacaktır.

8. İdare ile yüklenicinin karşılıklı anlaşması halinde; ihale konusu yol programı dışında, ihale konusu yollardan daha kısa mesafede (yüklenicinin malzeme temin ettiği ocak ile yol arası mesafe) bulunan yollara da malzeme temini yaptırılabilir. Bu durumda; yüklenicinin malzeme temin ettiği ocağa göre ihaleye çıkılan yolların ortalama nakliye momenti ile yapılan değişim sonucu oluşan yolların ortalama nakliye momentine göre nakliye analizleri yapılacak ve nakliye mesafesinin kısalmasından dolayı oluşan fark yüklenicinin hakedişinden minha edilecektir.
9. İdarenin gerek görmesi halinde sözleşme hükümlerine göre %20 iş artışı yapılabilir. İş artışı ile temin edilebilecek malzeme ihale konusu yollarda kullanılabilmesi gibi ihale kapsamında bulunmayan yollarda da kullanılabilir. Bu malzemelerin ödenmesi hususunda 7. ve 8. madde hükümleri uygulanacaktır. Yüklenici bu miktarı da sözleşme ve bu teknik şartnamedeki hükümler doğrultusunda temin edecektir.
10. Söz konusu iş için ihaleye katılacak firmalar ihale tarihinden önce çalışma yapılacak yolları inceleyip yapılacak çalışma ile ilgili idarelerimizden bilgi alabileceklerdir. İhaleye teklif veren firmaların çalışma yapılacak yolları incelediği kabul edilecektir.
11. Taş ocağından temin edilen sathi kaplama mıcırı ve temel malzemesi aşağıdaki bölümlerde verilen gradasyonu sağlayacak biçimde kırılacaktır. Mıcırın tamamı kırılmış mıcır olacaktır.
12. İdare malzeme teslimatı sırasında ihtiyaca göre malzeme granülometrelerinde değişiklik yapabilir. Yüklenici idarenin bu değişiklik talebini uygulayacaktır.
13. Temel malzemesinin (0-25 mm) imalatı sırasında arta kalan elek altı malzemesini belediye satın almayacaktır. Malzemenin içerisinde toprak, istenilen çaplardan büyük taş ve yabancı madde bulunması halinde malzeme belediyemiz ekiplerince teslim alınmayacaktır.
14. Sathi kaplama mıcırı (5-12 mm, 12-19 mm, 19-25 mm) imalatı sırasında arta kalan elek altı malzemesini belediye satın almayacaktır. Malzemenin içerisinde toprak, istenilen çaplardan büyük taş ve yabancı madde bulunması halinde malzeme belediyemiz ekiplerince teslim alınmayacaktır.
15. Bu işin ifası için gerekli malzeme ocakları, depo yeri, su temin yeri, şantiye, konkasör alanları vb. alanlar yüklenici firma tarafından temin edilecektir.
16. Yüklenicinin malzeme temin edeceği ocak, ruhsatlı olacaktır. Yüklenici malzeme temin edeceği ocağın ruhsatını işe başlama tarihinden önce idareye bildirecektir. Yüklenici malzeme temini sırasında beyan ettiği ocak ile ilgili değişiklik yapması durumunda kullanacağı ocakla ilgili gerekli belgeleri idareye teslim etmek zorundadır.
17. Gelen malzeme idare personeli ve yüklenici firma yetkilisi beraberinde kontrol edilecek ve teslim alınacaktır. Malzemenin şartnameye uygun olmadığı idare tarafından tespit edilirse malzeme teslim alınmayacaktır. Yüklenici, teslim alınmayan malzemeyi bedel talep etmeksizin bir gün içerisinde stok yerinden kaldırmak sureti ile götürecektir ve yerine idarece uygun görülen malzemeyi ivedilikle teslim edecektir. Teslim alınmayan ve yüklenici firmaya iade edilen malzemenin, yüklenici firmaya ait taşıtlara geri yüklenmesi, nakledilmesi yüklenici firmaya aittir. Bu işlemin bir günü aşması durumunda belediyemizce teslim alınmayan malzemenin akıbetinden idare sorumlu olmayacaktır.
18. Bütün malzemelerde; yükleme, tartım işlemleri ile ekte verilen itinerlerdeki yolların başlangıç noktası ile bitiş noktası arasında (yol güzergahı boyunca) idarece gösterilen yerlere nakli yükleniciye ait olacaktır.

19. Nakliye çalışmalarında kullanılacak şoförler ve araçlarla ilgili gerekli belgelerin sorumluluğu yüklenici firmaya aittir. Yüklenici, malzeme taşınması ve stok edilmesi esnasında oluşabilecek her türlü trafik ve iş kazasından ötürü personelinin ve üçüncü şahısların görebileceği her türlü zarar ve ziyanın cezai ve hukuki muhatabı olacaktır.
20. İdare bazı durumlarda yükleniciye sözlü veya yazılı bildirimde bulunarak mal alımını durdurabilir (hava şartlarının elverişsiz olması, çalışılacak güzergâhta çıkabilecek sorunlar vb. durumlarda). Bu durumda malzeme alımı yapılmayan günler için yükleniciye süre uzatımı verilebilecektir. Söz konusu durumlarda yüklenici herhangi bir itirazda bulunamaz ve hak iddia edemez.
21. Yüklenici iş mahalline ulaşım için alternatif yol güzergâhları kullanabilir. Ancak nakliye mesafesinin uzamasından kaynaklanan durumda fiyat farkı ödenmez.
22. İhale konusu işle ilgili olarak malzeme nakillerinden dolayı yol güzergâhlarında meydana gelen bozulmalardan yüklenici sorumludur. Yüklenici bozulan yolları onarmak veya bedelini idareye ödemek zorundadır.
23. Yüklenici bu işle ilgili yapacağı müstakil taşıma işlerinde Karayolu Taşıma Kanununa ve Karayolu Taşıma Yönetmeliğine uyacaktır. Yapılan taşımalarda; kanunlarda belirtilen ağırlıktan fazla malzeme taşınmasından dolayı doğabilecek her türlü ceza (yükleniciye ve idareye kesilen cezalar) yükleniciye aittir. Her ne şekilde olursa olsun idareye tahakkuk eden cezalar yüklenicinin takip eden ilk hakedişinden kesilir.
24. İş yerinde; yüklenici personeli tarafından sebebiyet verilerek oluşabilecek her türlü zarar ve ziyan yüklenici tarafından karşılanacaktır.
25. **TESLİM PROGRAMI:** İdare, sözleşme imzalandıktan sonra gerek görmesi durumunda talep ettiği malzeme miktarı ile ilgili teslim programı hazırlayacak ve bu programı malzeme talebinden en az 3 (üç) gün önce yüklenici firmaya yazılı, faks, mail veya sözlü olarak bildirecektir. Yüklenici, idarenin göndereceği teslim programına uymak zorundadır. Yüklenici teslim programında belirtilen malzemeyi istenilen zamanda teslim etmediği/edemediği takdirde sözleşmenin gecikme cezası hükümleri uygulanır.
26. İl genelinde, yüklenicinin (bedelsiz olarak yapmak koşuluyla) talep etmesi ve idarenin uygun görmesi durumunda ihale konusu yollar da dâhil olmak üzere muhtelif mahalle yollarında yol genişletme çalışması yapılarak çıkan kaya malzemenin seyyar ve/veya sabit konkasör ile kırılması yoluyla da malzeme temini yapılabilecektir. Bu durumda da taşın çıkarılması, istenilen evsaf ve granülometride kırılması, itinerlerde gösterilen yola nakli vb. tüm işler yüklenici firma tarafından yapılacaktır. Bu işler için idarece ayrıca bir bedel ödenmeyecektir. Üretilen malzeme bu teknik şartnamede belirtilen malzeme özelliklerine uygun olacaktır.

1.4 KALİTE KONTROL İŞLERİ

Tüm uygunluk ve kalite kontrol deneyleri OBB Yapı Malzemeleri Laboratuvarında gerçekleştirilecektir. Tüm deney masrafları yüklenici tarafından karşılanacaktır. Deney sonuçlarına yüklenicinin itiraz etmesi durumunda, bahse konu deneyler, gerçekleştirilecek deney konusunda akredite ve İdarenin uygun göreceği bağımsız bir laboratuvarda deneye tabi tutulacaktır. Bu deney sonuçları bağlayıcı nitelikte olacak ve tarafların itiraz hakkı bulunmayacaktır. Deney sonuçları çıkana kadar işin durması halinde yüklenici bu durumdan doğabilecek kayıpları için hiçbir bedel talep edemez.

1.5 İŞ GÜVENLİĞİ

Yüklenici; çalışma sırasında, iş yerine gidiş ve gelişlerinde meydana gelebilecek her türlü trafik ve iş kazasından ötürü personelinin ve üçüncü şahısların görebileceği her türlü zarar ve ziyanın cezai ve hukuki muhatabı olacaktır. Yüklenici, işçi sağlığı ve iş güvenliği ile ilgili her türlü tedbiri alacaktır. Bu durumun takipçisi ve sorumlusu yüklenici olacaktır. Çalışma sırasındaki her türlü emniyet tedbirlerinin alınması; trafik işaret levha ve cihazların dikilmesi, işaret levhalarının işaretleme gerek duyulmayana kadar yolda tutulması işi yükleniciye aittir. İşaretleme nedeni ile doğabilecek her türlü cezai yükümlülüklerden yüklenici sorumlu olacaktır.

İstekliler teklif birim fiyatları bu çerçevede hazırlayacaktır.

II.BÖLÜM

II.1 GRANÜLER TEMEL MALZEMESİ

II.1.1 Tanım

Granüler Temel kırma taş agrega kullanılarak, **Tablo-II-1-1'** de verilen gradasyon limitleri içerisinde, sürekli gradasyon verecek şekilde ve aşağıdaki tabloda belirtilen özelliklerdeki malzemedir. **Bu ihale kapsamında C tipi gradasyonunda granüler malzeme teslim alınacaktır.** Granüler Temel gradasyon tipi serim yapılacak yola, tabaka kalınlığına bağlı olarak İdare tarafından değiştirilebilir ve yüklenici buna aynen uymak zorundadır.

II.1.2 Malzeme

Malzeme içinde zararlı maddeler serbest veya agregayı sarmış halde bulunmayacaktır. Granüler Temel malzemenin kaba kısmı **Tablo-II-1-2'** de, ince kısmı **Tablo-II-1-3'** de belirtilen fiziksel özellikleri sağlayacaktır.

Elek Açıklığı		% Geçen		
mm	inch	A	B	C
50,0	2	100		
37,5	1½	80 - 100	100	
25,0	1	60 - 90	70 - 100	100
19,0	¾	45 - 80	60 - 92	75 - 100
9,5	3/8	30 - 70	40 - 75	50 - 85
4,75	No.4	25 - 55	30 - 60	35 - 65
2,00	No.10	15 - 40	20 - 45	25 - 50
0,425	No.40	8 - 20	10 - 25	12 - 30
0,075	No.200	2 - 8	0 - 12	0 - 12

Tablo-II-1-1 Granüler Temel Malzemesi Gradasyon Limitleri

M

Deney Adı	Şartname Limitleri	Deney Standardı
Hava Tesirlerine Karşı Dayanıklılık, MgSO ₄ ile kayıp, %	≤ 20 (MS ₂₀)	TS EN 1367-2
Parçalanma Direnci (Los Angeles), %	≤ 35 (LA ₃₅)	TS EN 1097-2
Kil Topağı ve Dağılabilen Tane Oranı, %	≤ 1,0	ASTM C-142
Yassılık İndeksi, %	≤ 30	BS 812
	≤ 25 (FI ₂₅)	TS EN 933-3
Organik Madde, (%3 NaOH ile)	Negatif	TS EN 1744-1 (Madde 15.1)
Su Emme (Kaba ve İnce Agregada), %	≤ 3,0 (WA _{24/3})	TS EN 1097-6 (Madde 8)
<i>Parantez içindeki ifadeler, şartname değerinin TS EN 13043 'deki sınıfını gösterir.</i>		

Tablo-II-1-2 Kaba Agreganın Fiziksel Özellikleri

Deney Adı	Şartname Limitleri	Deney Standardı
Likit Limit, %	NP	TS 1900-1 AASHTO T 89
Plastisite İndeksi, %	NP	TS 1900-1 AASHTO T 90
Organik Madde, (%3 NaOH ile)	Negatif	TS EN 1744-1 (Madde 15.1)
Metilen Mavisi, MB, g/kg	İnce agreganın 0/2 mm' lik kısmına	≤ 3,0 (MB _{3,0}) ≤ 4,5 (MB _{4,5})*
	Öğütülmüş magmatik agreganın 0/2 mm kısmına	≤ 4,5 (MB _{4,5})*
<p>* Magmatik kökenli kayalarda, şantiye konkasöründe üretilmiş ince agregada istenen şartname değerinin sağlanamaması durumunda bu şart aranacaktır.</p> <p>• Parantez içindeki ifadeler, şartname değerinin TS EN 13043 'deki sınıfını gösterir.</p>		

Tablo-II-1-3 İnce Agreganın Fiziksel Özellikleri

Granüler temel malzemesinin 4,75 mm elek üzerinde kalan kısmının ağırlıkça en az % 50' sinin iki veya daha fazla yüzü kırılmış olacaktır. Malzemenin 0,075 mm eleği geçen kısmı, 0,425 mm eleği geçen kısmının 2/3' ünden fazla olmayacaktır.

Modifiye Proctor Deneyi (AASHTO T 180, TS 1900-1) ile bulunan maksimum kuru birim ağırlığının %98' ine sıkıştırılan numunelerin yaş CBR (AASHTO T 193, TS 1900-2) değerleri, % 100' den az olmayacaktır.

II.2 SATHİ KAPLAMA AGREGASI

II.2.1 Malzeme

II.2.1.1Agrega ve Özellikleri

Agrega kırma taş olacak ve temiz, pürüzlü, sağlam ve dayanıklı danelerden oluşacaktır. Agregada içinde yumuşak ve dayanıksız parçalar, kil, organik ve diğer zararlı maddeler serbest veya agregayı sarmış halde bulunmayacaktır.

Agrega gradasyonu **Tablo-II-2-1**'de belirtilen gradasyonlara uygun olacaktır. Bu ihale kapsamında A-Tipi (19-25 mm), B-Tipi (12-19 mm) ve C-Tipi (5-12 mm) sathi kaplama micırı temin edilecektir. Teknik koşullar nedeniyle İdare temin edilecek gradasyon tipinde değişiklik yapılabilir.

Elek		% Geçen				
inch	mm	A-Tipi	B-Tipi	C-Tipi	D-Tipi	E-Tipi
1"	25,0	100	100			
¾"	19,0	0-20	90-100	100		
½"	12,5	0-10	0-20	90-100	100	
3/8"	9,5		0-10	0-20	90-100	100
¼"	6,3					90-100
No.4	4,75	0-2	0-2	0-2	0-20	60-85
No.10	2,00				0-2	0-2

Tablo-II-2-1 Sathi Kaplama Gradasyon Limitleri

Agrega, **Tablo-II-2-2**'de belirtilen fiziksel ve mekanik özellikleri sağlayacaktır.

Agreganın taş ocağından üretilen kırmataştan hazırlanması halinde kırılmışlık şartı aranmayacaktır.

Micır yol boyunca depo edilecek ise depo yerlerinde agreganın temiz bir şekilde korunması için gerekli önlemler alınacaktır. Micır depo yerleri su toplamayacak, toz yapmayacak özellikte, çok az eğimli, rutubetsiz ve temiz sathlı olmalıdır.

Deney	Şartname Limitleri ^c	Deney Standardı
Parçalanma Direnci (Los Angeles), % Kayıp	≤ 30 (LA ₃₀)	TS EN 1097-2
Aşınma Direnci (Micro-Deval), % Kayıp	≤ 25 (MDE ₂₅)	TS EN 1097-1
Hava Tesirlerine Karşı Dayanıklılık, (MgSO ₄ ile kayıp), %	≤ 18 (MS ₁₈)	TS EN 1367-2
Kırılmışlık, ağırlıkça % (Tüm yüzeyi kırılmış - tüm yüzeyi yuvarlak)	$\geq 80 - \leq 0$ (C _{80/0})	TS EN 933-5
Yassılık İndeksi, %	≤ 25	BS 812
	≤ 20 (FI ₂₀)	TS EN 933-3
Cilalanma Değeri, %	≥ 40 (PSV ₄₀)	TS EN 1097-8
Yapışma Deneyi (Vialit Metodu ile) Düşen mıcır sayısı, %	≤ 10	EK-B
Su Emme, %	$\leq 2,5$ (WA _{242,5})	TS EN 1097-6
Soyulma Mukavemeti, % Bitümlü Kaplı Yüzey (24 saat 60 °C suda bekletmeden sonra)	≥ 60	KTŞ-2013 EK-A
Kil Topakları ve Ufalanabilir Daneler, %	$\leq 0,3$	ASTM C 142 AASHTO T 112

Parantez içindeki ifadeler, şartname değerinin TS EN 13043 'deki sınıfını gösterir.

Tablo-II-2-2 Agreganın Fiziksel ve Mekanik Özellikleri

Tüm uygulamalarda teknik şartnamede belirtilmeyen hususlar; Karayolları Teknik Şartnamesi-2013, TS EN Standartları ve İller Bankası Teknik Şartnameleri ilgili hükümlerince değerlendirilecektir.

Harun ÖZİPEK
İnşaat Mühendisi

Ömer Faruk BOZLAĞAN
İnşaat Mühendisi

UYGUNDUR
...../...../2021
Yalçın DUMLU
Yol Yapım Bakım ve Onarım
Şube Müdürü V.

OBB Temel Malzemesi ve Asfalt Agregası Temini İşi
BİRİM FİYAT TARİFLERİ

Poz Bilgileri	
Poz No	Temel
Tanımı	Ocak Taşından Konkasörle Kırılmış ve Elenmiş (0-25 mm) Temel Malzemesi Temini, Tartılması ve Nakli
Birimi	Ton
Yapım Şartları	

Yol yapım çalışmalarında kullanılmak üzere Teknik şartnamenin ve KTŞnin ilgili kısmındaki esaslar ve şartlar dahilinde, ocak taşının konkasörle kırılması ve elenmesi suretiyle (0-25 mm) temel malzemesi hazırlanması, temini, tartılması ve itinerlerde gösterilen mahalle yollarına nakli

Birim Fiyata Dahil Olan Masraflar :

Taşın; ocaktan çıkarılması, konkasöre verilecek boyutta kırılması, vasıtalarla yüklenmesi, ocak - konkasör arasında her mesafeye kadar taşınması, boşaltılması, konkasöre verilmesi, granülometri ve evsaf araştırması yapılması, idarenin vereceği granülometriyi elde edecek şekilde kırılması, elenmesi, kırılmış ve elenmiş malzemenin vasıtalarla yüklenmesi, depo yerine kadar taşınması, malzemenin figüre edilmesi veya kantarla tartılması bedeli, itinerlerde gösterilen mahalle yollarına nakli, boşaltılması, araştırma ve teknik nezaret işlerinin yapılması, özel teknik şartnamesinde yüklenici sorumluluğundaki işlerin yapılması, Trafik güvenliğini sağlamak üzere yürürlükteki trafik yasası ve ilgili yönetmelikler ile projesine uygun standartta her türlü trafik işaret levhası ışıklı trafik işaretleri ile her türlü trafik materyalinin temini, projesine ve tekniğine uygun olarak yerleştirilmesi bu işaretlerin gece, gündüz korunması, işin teslimine ve kullanılmasına engel olmayacak veya her hangi bir tehlikeye meydan vermeyecek şekilde bitirilmesinden sonra bu işin yapımı amacı ile konulmuş olan tüm trafik işaret ve işaretlemelerinin kaldırılması, servis yollarının yapımı ile trafiğin yönlendirilmesi amacı ile işaretçi trafik denetim ve koruma görevlisinin iş başında bulundurulması ve diğer trafik güvenliği tedbirlerinin alınması işleri ile aşağıda "Birim Fiyata Dahil Olmayan Masraflar" başlığı altında sayılanlar dışında kalan diğer bütün işlerin yapılması için gerekli olan her türlü işçilik, malzeme, makine, nakliye, alet ve araç giderleri ile yüklenici karı ve genel masraflar.

Birim Fiyata Dahil Olmayan Masraflar :

Birim fiyata dahil olmayan masraf yoktur.

Ölçü :

İki farklı şekilde ölçü yaptırılabilir.

- 1) Malzemenin taşıma vasıtalarının dolu ve boş ağırlığı farkları idareye ait veya idarenin onay verdiği kantarla tartılarak tespit edilen ton cinsinden ağırlığıdır.
- 2) Denetim görevlisi uygun gördüğü taktirde kantar ile tartım yapılmadığı durumda figüre yapılarak hesap edilen metreküp cinsinden malzeme miktarının; malzemenin laboratuvar testleri sonucu ortaya çıkan gevşek birim ağırlığına göre tona çevrilen ağırlığıdır.

Ödeme :

Birim Fiyat Teklif Cetvelinde Poz **Temel** deki " Ocak Taşından Konkasörle Kırılmış ve Elenmiş (0-25 mm) Temel Malzemesi Temini, Tartılması ve Nakli " ton birim fiyatı üzerinden yapılır.

Not:

- (1)Figüre; İdarece istenecek yer, şekil ve boyutta olacak ve figüre makinesi ile yapılacaktır.
- (2)Yüklenici figüreyi İdare teslim alıncaya kadar muhafaza edecek, çöküntü ve bozuklukları giderecektir.
- (3)Malzemelerin gevşek birim ağırlık değeri OBB Yapı Malzemeleri Laboratuvarında yapılacak deneylere göre belirlenecektir.

OBB Temel Malzemesi ve Asfalt Agregası Temini İşi
BİRİM FİYAT TARİFLERİ

Poz Bilgileri

Poz No	Agrega-1
Tanımı	Ocak Taşından Konkasörle Kırılmış ve Elenmiş (19-25 mm) Agregası Temini, Tartılması ve Nakli
Birimi	Ton

Yapım Şartları

Yol yapım çalışmalarında kullanılmak üzere KTŞ ve Teknik Şartnamenin ilgili kısmındaki esaslar ve şartlar dahilinde, kullanılacağı tabakanın karışım gradasyonunu sağlayacak şekilde ocak taşından konkasörle kırılmış ve elenmiş (19-25 mm) agregası hazırlanması, temini, tartılması ve itinerlerde gösterilen mahalle yollarına nakli.

Birim Fiyata Dahil Olan Masraflar :

Taşın; ocaklardan çıkarılması, konkasöre verilecek boyutta kırılması, vasıtalarla yüklenmesi, ocak-konkasör arasında her mesafeye kadar taşınması, boşaltılması, konkasörde kırılması ve elenmesi, idarece verilen granülometriyi ayarlama amacı ile yapılan ilave kırma ve eleme işleri, granülometri ve evsaf araştırma işleri, by-pass malzemenin konkasörden alınarak uygun yerde depo edilmesi, konkasör altının boşaltılması, kırılmış, elenmiş agreganın vasıtalarla yüklenmesi, depo yerine kadar taşınması, malzemenin fiğüre edilmesi veya kantarla tartılması bedeli, itinerlerde gösterilen mahalle yollarına nakli ve boşaltılması, araştırma ve teknik nezaret işlerinin yapılması, özel teknik şartnamesinde yüklenici sorumluluğundaki işlerin yapılması, Trafik güvenliğini sağlamak üzere yürürlükteki trafik yasası ve ilgili yönetmelikler ile projesine uygun standartta her türlü trafik işaret levhası ışıklı trafik işaretleri ile her türlü trafik materyalinin temini, projesine ve tekniğine uygun olarak yerleştirilmesi bu işaretlerin gece, gündüz korunması, işin teslimine ve kullanılmasına engel olmayacak veya her hangi bir tehlikeye meydan vermeyecek şekilde bitirilmesinden sonra bu işin yapımı amacı ile konulmuş olan tüm trafik işaret ve işaretlemelerinin kaldırılması, servis yollarının yapımı ile trafiğin yönlendirilmesi amacı ile işaretçi trafik denetim ve koruma görevlisinin iş başında bulundurulması ve diğer trafik güvenliği tedbirlerinin alınması işleri ile aşağıda "Birim Fiyata Dahil Olmayan Masraflar" başlığı altında sayılanlar dışında kalan diğer bütün işlerin yapılması için gerekli olan her türlü işçilik, malzeme, makine, nakliye, alet ve araç giderleri ile yüklenici karı ve genel masraflar.

Birim Fiyata Dahil Olmayan Masraflar :

Birim fiyata dahil olmayan masraf yoktur.

Ölçü :

İki farklı şekilde ölçü yaptırılabilir.

- 1) Malzemenin taşıma vasıtalarının dolu ve boş ağırlığı farkları idareye ait veya idarenin onay verdiği kantarla tartılarak tespit edilen ton cinsinden ağırlığıdır.
- 2) Denetim görevlisi uygun gördüğü taktirde kantar ile tartım yapılamadığı durumda stok yapılarak, stok öncesi ve sonrası haritasal ölçüm yapılarak hesap edilen metre küp cinsinden malzeme miktarının; malzemenin laboratuvar testleri sonucu ortaya çıkan gevşek birim ağırlığına göre tona çevrilen ağırlığıdır.

Ödeme :

Birim Fiyat Teklif Cetvelinde Poz **Agrega-1** deki "Ocak Taşından Konkasörle Kırılmış ve Elenmiş (19-25 mm) Agregası Temini, Tartılması ve Nakli" ton birim fiyatı üzerinden yapılır.

Not:

- (1) Agreganın hazırlanmasında elek artığı malzeme bahis konusu olamaz ve yüklenici artık malzeme için İdareden herhangi bir bedel talebinde bulunamaz.
- (2) Elek analizlerinin aritmetik ortalamasına göre, agreganın %100 geçtiği en küçük elek ebadı, en büyük agregası dane boyutu olarak ödemeye esas alınır.
- (3) Malzemelerin gevşek birim ağırlık değeri OBB Yapı Malzemeleri Laboratuvarında yapılacak deneylere göre belirlenecektir.

OBB Temel Malzemesi ve Asfalt Agregası Temini İşi BİRİM FİYAT TARİFLERİ

Poz Bilgileri

Poz No	Agrega-2
Tanımı	Ocak Taşından Konkasörle Kırılmış ve Elenmiş (5-12 mm) Agregası Temini, Tartılması ve Nakli
Birimi	Ton

Yapım Şartları

Yol yapım çalışmalarında kullanılmak üzere KTŞ ve Teknik Şartnamenin ilgili kısmındaki esaslar ve şartlar dahilinde, kullanılacağı tabakanın karışım gradasyonunu sağlayacak şekilde ocak taşından konkasörle kırılmış ve elenmiş (5-12 mm) agregası hazırlanması, temini, tartılması ve itinerlerde gösterilen mahalle yollarına nakli.

Birim Fiyata Dahil Olan Masraflar :

Taşın; ocaklardan çıkarılması, konkasöre verilecek boyutta kırılması, vasıtalarla yüklenmesi, ocak-konkasör arasında her mesafeye kadar taşınması, boşaltılması, konkasörde kırılması ve elenmesi, idarece verilen granülometriyi ayarlama amacı ile yapılan ilave kırma ve eleme işleri, granülometri ve evsaf araştırma işleri, by-pass malzemenin konkasörden alınarak uygun yerde depo edilmesi, konkasör altının boşaltılması, kırılmış, elenmiş agreganın vasıtalarla yüklenmesi, depo yerine kadar taşınması, malzemenin fiğüre edilmesi veya kantarla tartılması bedeli, itinerlerde gösterilen mahalle yollarına nakli ve boşaltılması, araştırma ve teknik nezaret işlerinin yapılması, özel teknik şartnamesinde yüklenici sorumluluğundaki işlerin yapılması, Trafik güvenliğini sağlamak üzere yürürlükteki trafik yasası ve ilgili yönetmelikler ile projesine uygun standartta her türlü trafik işaret levhası ışıklı trafik işaretleri ile her türlü trafik materyalinin temini, projesine ve tekniğine uygun olarak yerleştirilmesi bu işaretlerin gece, gündüz korunması, işin teslimine ve kullanılmasına engel olmayacak veya her hangi bir tehlikeye meydan vermeyecek şekilde bitirilmesinden sonra bu işin yapımı amacı ile konulmuş olan tüm trafik işaret ve işaretlemelerinin kaldırılması, servis yollarının yapımı ile trafiğin yönlendirilmesi amacı ile işaretçi trafik denetim ve koruma görevlisinin iş başında bulundurulması ve diğer trafik güvenliği tedbirlerinin alınması işleri ile aşağıda "Birim Fiyata Dahil Olmayan Masraflar" başlığı altında sayılanlar dışında kalan diğer bütün işlerin yapılması için gerekli olan her türlü işçilik, malzeme, makine, nakliye, alet ve araç giderleri ile yüklenici karı ve genel masraflar.

Birim Fiyata Dahil Olmayan Masraflar :

Birim fiyata dahil olmayan masraf yoktur.

Ölçü :

İki farklı şekilde ölçü yaptırılabilir.

- 1) Malzemenin taşıma vasıtalarının dolu ve boş ağırlığı farkları idareye ait veya idarenin onay verdiği kantarla tartılarak tespit edilen ton cinsinden ağırlığıdır.
- 2) Denetim görevlisi uygun gördüğü taktirde kantar ile tartım yapılamadığı durumda stok yapılarak, stok öncesi ve sonrası haritasal ölçüm yapılarak hesap edilen metre küp cinsinden malzeme miktarının; malzemenin laboratuvar testleri sonucu ortaya çıkan gevşek birim ağırlığına göre tona çevrilen ağırlığıdır.

Ödeme :

Birim Fiyat Teklif Cetvelinde Poz **Agrega-2** deki " Ocak Taşından Konkasörle Kırılmış ve Elenmiş (5-12 mm) Agregası Temini, Tartılması ve Nakli " ton birim fiyatı üzerinden yapılır.

Not:

- (1) Agreganın hazırlanmasında elek artığı malzeme bahis konusu olamaz ve yüklenici artık malzeme için İdareden herhangi bir bedel talebinde bulunamaz.
- (2) Elek analizlerinin aritmetik ortalamasına göre, agreganın % 100 geçtiği en küçük elek ebadı, en büyük agregası dane boyutu olarak ödemeye esas alınır.
- (3) Malzemelerin gevşek birim ağırlık değeri OBB Yapı Malzemeleri Laboratuvarında yapılacak deneylere göre belirlenecektir.

OBB Temel Malzemesi ve Asfalt Agregası Temini İşi
BİRİM FİYAT TARİFLERİ

Poz Bilgileri	
Poz No	Agrega-3
Tanımı	Ocak Taşından Konkasörle Kırılmış ve Elenmiş (12-19 mm) Agregası Temini, Tartılması ve Nakli
Birimi	Ton
Yapım Şartları	

Yol yapım çalışmalarında kullanılmak üzere KTŞ ve Teknik Şartnamenin ilgili kısmındaki esaslar ve şartlar dahilinde, kullanılacağı tabakanın karışım gradasyonunu sağlayacak şekilde ocak taşından konkasörle kırılmış ve elenmiş (12-19 mm) agregası hazırlanması, temini, tartılması ve itinerlerde gösterilen mahalle yollarına nakli.

Birim Fiyata Dahil Olan Masraflar :

Taşın; ocaklardan çıkarılması, konkasöre verilecek boyutta kırılması, vasıtalarla yüklenmesi, ocak-konkasör arasında her mesafeye kadar taşınması, boşaltılması, konkasörde kırılması ve elenmesi, idarece verilen granülometriyi ayarlama amacı ile yapılan ilave kırma ve eleme işleri, granülometri ve evsaf araştırma işleri, by-pass malzemenin konkasörden alınarak uygun yerde depo edilmesi, konkasör altının boşaltılması, kırılmış, elenmiş agreganın vasıtalarla yüklenmesi, depo yerine kadar taşınması, malzemenin fiğüre edilmesi veya kantarla tartılması bedeli, itinerlerde gösterilen mahalle yollarına nakli ve boşaltılması, araştırma ve teknik nezaret işlerinin yapılması, özel teknik şartnamesinde yüklenici sorumluluğundaki işlerin yapılması, Trafik güvenliğini sağlamak üzere yürürlükteki trafik yasası ve ilgili yönetmelikler ile projesine uygun standartta her türlü trafik işaret levhası ışıklı trafik işaretleri ile her türlü trafik materyalinin temini, projesine ve tekniğine uygun olarak yerleştirilmesi bu işaretlerin gece, gündüz korunması, işin teslimine ve kullanılmasına engel olmayacak veya her hangi bir tehlikeye meydan vermeyecek şekilde bitirilmesinden sonra bu işin yapımı amacı ile konulmuş olan tüm trafik işaret ve işaretlemelerinin kaldırılması, servis yollarının yapımı ile trafığın yönlendirilmesi amacı ile işaretçi trafik denetim ve koruma görevlisinin iş başında bulundurulması ve diğer trafik güvenliği tedbirlerinin alınması işleri ile aşağıda "Birim Fiyata Dahil Olmayan Masraflar" başlığı altında sayılanlar dışında kalan diğer bütün işlerin yapılması için gerekli olan her türlü işçilik, malzeme, makine, nakliye, alet ve araç giderleri ile yüklenici karı ve genel masraflar.

Birim Fiyata Dahil Olmayan Masraflar :

Birim fiyata dahil olmayan masraf yoktur.

Ölçü :

İki farklı şekilde ölçü yaptırılabilir.

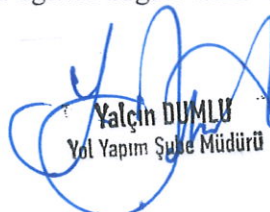
- 1) Malzemenin taşıma vasıtalarının dolu ve boş ağırlığı farkları idareye ait veya idarenin onay verdiği kantarla tartılarak tespit edilen ton cinsinden ağırlığıdır.
- 2) Denetim görevlisi uygun gördüğü taktirde kantar ile tartım yapılamadığı durumda stok yapılarak, stok öncesi ve sonrası haritasal ölçüm yapılarak hesap edilen metre küp cinsinden malzeme miktarının; malzemenin laboratuvar testleri sonucu ortaya çıkan gevşek birim ağırlığına göre tona çevrilen ağırlığıdır.

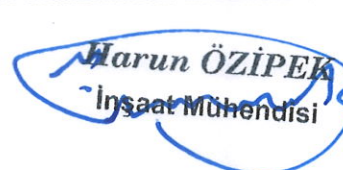
Ödeme :

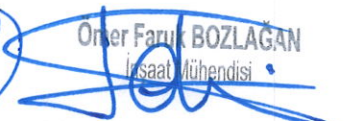
Birim Fiyat Teklif Cetvelinde Poz **Agrega-3** deki " Ocak Taşından Konkasörle Kırılmış ve Elenmiş (12-19 mm) Agregası Temini, Tartılması ve Nakli " ton birim fiyatı üzerinden yapılır.

Not:

- (1) Agreganın hazırlanmasında elek artığı malzeme bahis konusu olamaz ve yüklenici artık malzeme için İdareden herhangi bir bedel talebinde bulunamaz.
- (2) Elek analizlerinin aritmetik ortalamasına göre, agreganın % 100 geçtiği en küçük elek ebadı, en büyük agregası dane boyutu olarak ödemeye esas alınır.
- (3)Malzemelerin gevşek birim ağırlık değeri OBB Yapı Malzemeleri Laboratuvarında yapılacak deneylere göre belirlenecektir.


Yalçın Dumlulu
Yol Yapım Şube Müdürü


Marun ÖZİPEK
İnşaat Mühendisi


Orhan Faruk BOZLAGAN
İnşaat Mühendisi

T.C
ORDU BÜYÜKŞEHİR BELEDİYESİ
Fen İşleri Dairesi Başkanlığı
OBB Temel Malzemesi ve Asfalt Agregası Temini İş
Mahal Listesi

1. KISIM - AKKUŞ İLÇESİ

S. No	İlçe	Malzemenin Çekildiği Yer	Yol Başlangıcı Enlem	Yol Başlangıcı Boylam	Yapılacak Yolun Uzunluğu	Nakli Yapılacak Malzeme Cinsi ve Miktarı (Ton)			
						0-25 mm Temel Malzemesi	19-25 mm Mıdır	5-12 mm Mıdır	12-19 mm Mıdır
1	AKKUŞ	Yeşilgüneycik-Damyeri-Tuzak Mah. Bağlantı Yolu	40°47'5.08"K	37° 1'31.96"D	2,00	3.000,00	260,00	150,00	
2		Koçeuvaz-Kurtboğaz-İlküvez Mah. Bağlantı Yolu	40°50'41.80"K	37° 0'57.87"D	12,00	15.000,00			
3		Akpınar-Yeşilköy Mah. Bağlantı Yolu	40°53'20.69"K	36°54'28.47"D	6,00	7.500,00	800,00	470,00	
4		Esentepe Mahalle Yolu	40°53'20.65"K	37° 4'14.48"D	2,00	2.000,00	260,00	150,00	
5		Akkuş İlçesi Depo Sahası	40°48'14.19"K	37° 0'33.30"D		2.500,00			
6		Yeşilgüneycik-Damyeri-Tuzak Mah. Bağlantı Yolu	40°48'2.00"K	37° 1'55.24"D	3,00				400,00
7		Menekşe-Akpınar Mah. Bağlantı Yolu	40°52'39.56"K	36°52'29.40"D	6,00				800,00
8		Çaldere Mahallesi YİBO Yolu	40°47'28.10"K	37° 0'54.63"D	2,00				260,00
1. Kısım Toplam						30.000,00	1.320,00	770,00	1.460,00

2. KISIM - ÇAYBAŞI-ÜNYE İLÇESİ

S. No	İlçe	Malzemenin Çekildiği Yer	Yol Başlangıcı Enlem	Yol Başlangıcı Boylam	Yapılacak Yolun Uzunluğu	Nakli Yapılacak Malzeme Cinsi ve Miktarı (Ton)			
						0-25 mm Temel Malzemesi	19-25 mm Mıdır	5-12 mm Mıdır	12-19 mm Mıdır
1	ÇAYBAŞI	Koztepe Mahalle Yolu	40°57'21.03"K	37° 1'1.03"D	4,00		530,00	300,00	
2		Aşıklı Mahalle Yolu	40°56'24.31"K	37° 0'17.48"D	4,00		530,00	300,00	
3		Cevizliyatak Mahalle Yolu	40°57'11.78"K	37° 0'56.76"D	6,00		800,00	460,00	
4		Tekke Mahalle Yolu	40°59'51.37"K	37° 4'51.31"D	3,00		400,00	240,00	
5	ÜNYE	Ünye İlçesi Depo Sahası	41° 6'31.77"K	37°19'47.74"D				2.000,00	
2. Kısım Toplam						0,00	2.260,00	3.300,00	0,00

3. KISIM - FATSA-ÇAMAŞ-ÇATALPINAR-KUMRU-KORGAN İLÇESİ

S. No	İlçe	Malzemenin Çekildiği Yer	Yol Başlangıcı Enlem	Yol Başlangıcı Boylam	Yapılacak Yolun Uzunluğu	Nakli Yapılacak Malzeme Cinsi ve Miktarı (Ton)			
						0-25 mm Temel Malzemesi	19-25 mm Mıdır	5-12 mm Mıdır	12-19 mm Mıdır
1	FATSA	Bucaklı-Karataş Mah. Bağlantı Yolu	40°58'41.06"K	37°27'57.31"D	2,50	3.600,00	330,00	200,00	
2		Örencik-Duayeri Mah. Bağlantı Yolu	40°57'59.56"K	37°28'15.96"D	4,00	5.800,00	530,00	300,00	
3		Hatıplı Mahalle Yolu (Çubuklu Mevkii)	40°57'10.98"K	37°20'54.35"D	6,00	9.000,00	800,00	460,00	
4		İlca (Sarmaşık Yeşilyurt Mevkii)-Perşembe İlçesi Çamarası Bağlantı Yolu	40°58'27.76"K	37°36'52.48"D	8,00	13.500,00	1.050,00	620,00	
5		Yenikent-Kösebucağı (Eski Korgan Yolu) Mah. Bağlantı Yolu	40°53'43.03"K	37°25'8.52"D	5,00	7.200,00	660,00	380,00	
6		Yenidoğan-Kösebucağı Mah. Bağlantı Yolu	40°53'26.49"K	37°23'35.38"D	1,00	1.500,00	140,00	80,00	
7		Kayaköy Mahalle Yolu (Akçakese Mevkii)	40°58'51.63"K	37°34'50.68"D	3,50	5.000,00	460,00	270,00	
8		Aşağı Ardiç-Saraytepe Mah. Bağlantı Yolu	40°59'6.92"K	37°27'56.93"D	1,50	2.000,00	200,00	120,00	
9		Bolaman-Palazlı Kömürlük-Buharı Mah. Bağlantı Yolu	41° 2'7.59"K	37°35'53.01"D	4,00	1.500,00	140,00	80,00	520,00
10		Fatsa İlçesi Depo Sahası	41° 2'30.24"K	37°29'11.69"D		5.000,00			
11		Güvercinlik-Kavraz Mah. Bağlantı Yolu	41° 1'29.21"K	37°33'31.52"D	5,00				660,00
12		Bolaman-Bozdağ Mah. Bağlantı Yolu	41° 1'11.38"K	37°35'8.60"D	4,00				520,00
13		İlca (Sarmaşık Yeşilyurt Mevkii)-Perşembe İlçesi Çamarası Bağlantı Yolu	40°58'22.89"K	37°36'20.36"D	7,00				920,00
14		Bolaman Mahalle Yolu (Kuyudibi Mevkii)	41° 1'32.69"K	37°35'30.41"D	3,00				400,00
15		Oluklu-Yusuflu Mah. Bağlantı Yolu	40°57'24.78"K	37°23'40.93"D	4,00				520,00
16		Küçükkoç-Büyükkoç Mah. Bağlantı Yolu	40°58'25.13"K	37°25'34.04"D	4,50				600,00
17		Yenidoğan-İslamdağ Mah. Bağlantı Yolu	40°53'26.61"K	37°23'34.94"D	3,00				400,00
18		Bozdağ-Hıdırbeyli Mah. Bağlantı Yolu	40°59'14.22"K	37°26'5.13"D	4,00				520,00
19		Geyikçeli Mahallesi Karayolu Bağlantı Yolu	40°54'48.54"K	37°21'9.39"D	3,00				400,00
20		Sazcılar-Yeşiltepe Mah. Bağlantı Yolu	41° 1'58.27"K	37°28'16.93"D	2,00				260,00
21		Eskiordu-M.Akif-Oluklu Mah. Bağlantı Yolu	40°58'31.89"K	37°25'36.38"D	6,00				800,00
22		Gölköy Mahallesi Karayolu Bağlantı Yolu	40°55'7.22"K	37°22'51.19"D	3,00				400,00
Ara Toplam						54.100,00	4.310,00	2.510,00	6.920,00
1	ÇAMAŞ	Bahtiyarlar-Budak-Tayalı Mah. Bağlantı Yolu	40°54'25.14"K	37°34'0.20"D	6,00	2.000,00	800,00	460,00	
2		Çavuşbaşı-Danışman-Tayalı Mah. Bağlantı Yolu	40°55'51.27"K	37°32'41.93"D	2,50	2.500,00	330,00	200,00	
3		Edirli-Söken-Demirciköy Mah. Bağlantı Yolu	40°56'44.18"K	37°30'33.79"D	3,00	5.000,00			
4		Yeni Mahalle Yolu	40°52'49.49"K	37°33'11.46"D	2,00	2.000,00	260,00	160,00	
5		Çamaş İlçesi Depo Sahası	40°54'9.38"K	37°31'37.28"D		3.500,00			
6		Sarıyakup Mahallesi Kanyon Yolu	40°54'6.83"K	37°31'50.43"D	6,00				800,00
7		Çavuşbaşı Mahalle Yolu	40°54'41.11"K	37°31'10.75"D	4,80				650,00
8		Bahtiyarlar-Budak-Tayalı Mah. Bağlantı Yolu	40°54'25.14"K	37°34'0.20"D	2,00				260,00
Ara Toplam						15.000,00	1.390,00	820,00	1.710,00

3. KISIM - FATSA-ÇAMAŞ-ÇATALPINAR-KORGAN-KUMRU İLÇESİ

S. No	İlçe	Malzemenin Çekildiği Yer	Yol Başlangıcı Enlem	Yol Başlangıcı Boylam	Yapılacak Yolun Uzunluğu	Nakli Yapılacak Malzeme Cinsi ve Miktarı (Ton)			
						0-25 mm Temel Malzemesi	19-25 mm Mıçır	5-12 mm Mıçır	12-19 mm Mıçır
1	ÇATALPINAR	Merkez Mahalle Yolu	40°52'59.11"K	37°27'8.05"D	2,50	3.000,00			
2		Yeni Mahalle Yolu	40°50'16.62"K	37°27'12.23"D	2,50	1.000,00			
3		Güneyce-Gündoğdu Mah. Bağlantı Yolu	40°51'52.85"K	37°26'58.41"D	7,50	10.000,00	990,00	580,00	
4		Karahasan-Ortaköy Mah. Bağlantı Yolu	40°49'7.45"K	37°26'20.37"D	2,00	2.000,00	260,00	160,00	
5		Elmaköy-Şirinköy Mah. Bağlantı Yolu	40°53'44.48"K	37°28'3.91"D	1,00	1.500,00	140,00	80,00	
6		Sayacatürk-Direkli Mah. Bağlantı Yolu	40°47'8.51"K	37°28'29.35"D	1,30	3.000,00			
7		Karahasan-Ortaköy Mah. Bağlantı Yolu	40°52'31.80"K	37°27'0.08"D	7,00				920,00
8		Elmaköy-Terimli Mah. Bağlantı Yolu	40°52'48.73"K	37°27'35.35"D	2,50				330,00
9		Keçili-Sakargeriş Mah. Bağlantı Yolu	40°51'34.46"K	37°28'16.43"D	3,00				400,00
10		Sayacatürk Mahalle Yolu	40°47'39.56"K	37°28'17.00"D	3,00				400,00
11		Göller Mah.-Korgan Bağlantı Yolu	40°54'26.20"K	37°27'20.35"D	8,00				1.050,00
Ara Toplam						20.500,00	1.390,00	820,00	3.100,00
1	KORGAN	Durali-Yeşilalan Mah. Bağlantı Yolu (Çağlanbaşı Mevkii)	40°46'26.18"K	37°19'42.81"D	4,00	6.000,00	530,00	300,00	
2		Tepealan-Karakışla Mah. Bağlantı Yolu	40°45'35.07"K	37°18'14.72"D	4,00	6.000,00	530,00	300,00	
3		Korgan İlçesi Depo Sahası	40°46'52.66"K	37°21'43.07"D		8.000,00			
4		Durali Mahalle Yolu	40°47'10.82"K	37°20'30.50"D	3,60				480,00
5		Saralığ Mahalle Yolu	40°48'21.55"K	37°17'37.95"D	4,00				530,00
6		Terzili-Beyınar Mah. Bağlantı Yolu	40°42'45.05"K	37°16'45.21"D	4,00				530,00
7		Çiftlik Mahallesi (Abaz Mev.)-Karayolu Bağlantı Yolu	40°51'15.97"K	37°22'58.76"D	7,00				920,00
8		Tatarcık Mahalle Yolu	40°47'30.12"K	37°21'33.50"D	4,00				520,00
9		Tepealan Mah. Korgan Yaylası-Perşembe Yaylası Bağlantı Yolu	40°44'6.24"K	37°18'2.08"D	2,00				260,00
Ara Toplam						20.000,00	1.060,00	600,00	3.240,00
1	KUMRU	Divanitürk-Dereköy Mah. Bağlantı Yolu (Karafırın Mevkii)	40°51'38.42"K	37°9'55.30"D	2,00		260,00	160,00	
2		Balı-Ünye Yeşilkent Mah. Bağlantı Yolu	40°57'41.08"K	37°15'26.40"D	1,50		200,00	120,00	
3		Çatılı-Şenyurt Mah. Bağlantı Yolu	40°49'12.58"K	37°11'5.48"D	5,00		660,00	400,00	
4		Duman-Balı Mah. Bağlantı Yolu	40°51'20.87"K	37°16'0.56"D	7,00				920,00
5		Balı-Konaklı Mah. Bağlantı Yolu (Büyüktepe Mevkii)	40°49'34.94"K	37°13'58.20"D	5,00				660,00
6		Ayvalı-Yenidivan-Akkuş Tuzak Mah. Bağlantı Yolu	40°51'49.03"K	37°13'29.83"D	5,00				660,00
7		Balı-Ünye Yeşilkent Mah. Bağlantı Yolu	40°56'37.11"K	37°15'40.26"D	2,50				330,00
8		Gökçeli Mahalle Yolu	40°53'57.63"K	37°21'7.46"D	3,50				460,00
9		Kurtuluş Mahallesi-Korgan Bağlantı Yolu	40°51'3.28"K	37°18'18.93"D	4,00				520,00
Ara Toplam						0,00	1.120,00	680,00	3.550,00
3. Kısım Toplam						109.600,00	9.270,00	5.430,00	18.520,00

4. KISIM - AYBASTI-KABATAŞ İLÇESİ

S. No	İlçe	Malzemenin Çekildiği Yer	Yol Başlangıcı Enlem	Yol Başlangıcı Boylam	Yapılacak Yolun Uzunluğu	Nakli Yapılacak Malzeme Cinsi ve Miktarı (Ton)			
						0-25 mm Temel Malzemesi	19-25 mm Mıçır	5-12 mm Mıçır	12-19 mm Mıçır
1	AYBASTI	Çakırlı-Armutlu Mah. Bağlantı Yolu (Kuluncak Yazısı)	40°41'27.47"K	37°19'50.63"D	2,00	1.000,00	260,00	160,00	
2		Hisarcık Mahalle Yolu	40°41'45.14"K	37°27'36.67"D	2,50	2.000,00	330,00	200,00	
3		Armutlu Mahalle Yolu (Hamastos Mevkii)	40°43'13.02"K	37°22'25.73"D	7,50	10.000,00	990,00	580,00	
4		Esenli Mahalle Yolu (Boğmalık Mevkii)	40°41'55.85"K	37°21'56.05"D	2,00	2.000,00	260,00	150,00	
5		Kayabaşı Alacalar Düzyayla Mah. Bağlantı Yolu	40°40'39.72"K	37°25'28.88"D	9,00	9.000,00			
6		Toygar-Pelitözü Mah. Bağlantı Yolu	40°40'21.47"K	37°21'47.47"D	6,50	5.000,00			
7		Zaferimilli-Küçükkyaka Mah. Bağlantı Yolu	40°40'8.34"K	37°24'7.32"D	1,00	1.000,00			
8		Zaferimilli-Uzundere Mah. Bağlantı Yolu	40°37'34.51"K	37°23'56.47"D	6,00				800,00
Ara Toplam						30.000,00	1.840,00	1.090,00	800,00
1	KABATAŞ	Belen-Direkli Mah. Bağlantı Yolu	40°45'1.93"K	37°29'47.63"D	3,50	4.000,00	460,00	270,00	
2		Eceli Mahalle Yolu (Karaibrahimgil Mevkii)	40°44'15.45"K	37°25'34.81"D	2,00	2.500,00	260,00	160,00	
3		Elbeyi-Kuşburnu-Ortaköy Mah. Bağlantı Yolu	40°46'11.28"K	37°26'19.90"D	5,00	7.500,00	660,00	400,00	
4		Alankent Mah. Perşembe Yaylası Bağlantı Yolu	40°43'37.04"K	37°21'41.86"D	5,00	6.500,00	660,00	400,00	
5		Hoşkadem-Beylerli-Alacalar Mah. Bağlantı Yolu	40°42'29.33"K	37°26'52.41"D	3,00	1.500,00			
6		Alankent Mah. (Dağ Mevkii)-Korgan İlçe Bağlantı Yolu	40°44'53.87"K	37°23'24.16"D	2,00	2.000,00	260,00	160,00	
7		Kuzköy-Direkli Mah. Bağlantı Yolu	40°43'33.28"K	37°28'54.78"D	3,00				400,00
Ara Toplam						24.000,00	2.300,00	1.390,00	400,00
4. Kısım Toplam						54.000,00	4.140,00	2.480,00	1.200,00

H 6 A

5. KISIM - ALTINORDU-PERŞEMBE İLÇESİ

S. No	İlçe	Malzemenin Çekildiği Yer	Yol Başlangıcı Enlem	Yol Başlangıcı Boylam	Yapılacak Yolun Uzunluğu	Nakli Yapılacak Malzeme Cinsi ve Miktarı (Ton)			
						0-25 mm Temel Malzemesi	19-25 mm Mıçır	5-12 mm Mıçır	12-19 mm Mıçır
1	ALTINORDU	Terzili-Eyüplü-Alembey Mah. Bağlantı Yolu	40°55'1.86"K	37°54'29.31"D	4,50	4.500,00			
2		Yeşilköy-Işıklı Mah. Bağlantı Yolu	40°57'52.96"K	37°43'2.60"D	6,00	2.000,00			
3		Kısacık-Mübarek Mah. Bağlantı Yolu	40°58'42.10"K	37°44'33.62"D	6,00	7.000,00			
4		Bayramlı-Cumhuriyet Mah. Bağlantı Yolu	40°52'17.99"K	37°56'6.05"D	10,00	10.000,00			
5		Delikkaya-Altınyurt Mah. Bağlantı Yolu	40°53'40.52"K	37°51'58.72"D	1,60	1.500,00			
6		Arpaköy-Güzelyalıköy Mah. Bağlantı Yolu	40°52'33.97"K	37°50'27.06"D	3,00	4.000,00			
7		Alınca Mahalle Yolu	40°52'53.41"K	37°59'19.00"D	7,50	10.000,00			
8		Şenköy Mahalle Yolu	40°58'27.70"K	37°49'58.59"D	5,00	6.000,00			
Ara Toplam						45.000,00	0,00	0,00	0,00
1	PERŞEMBE	Boğazcık Mahalle Yolu	41° 4'58.79"K	37°41'17.35"D	4,00	6.000,00			
2		Selimiye-Çamarası Mah. Bağlantı Yolu	40°58'11.03"K	37°40'38.97"D	5,00	7.000,00			
3		Kurtluca-Yeşilköy-Sırakovancı Mah. Bağlantı Yolu	41° 2'42.55"K	37°38'14.86"D	1,50	2.500,00			
4		Medreseönü-Istanbulboğazı Mah. Bağlantı Yolu	41° 4'53.91"K	37°38'5.40"D	1,70	1.000,00			
5		Şenyurt-Tepeköy Mah. Bağlantı Yolu	41° 2'24.31"K	37°43'28.97"D	5,00	1.500,00			
6		Kurtuluş-Yeniköy Mah. Bağlantı Yolu	41° 6'46.89"K	37°42'30.87"D	4,20	3.000,00			
7		Tepecik-Beyli Mah. Bağlantı Yolu	41° 0'22.22"K	37°47'4.95"D	3,50	2.000,00			
8		Yazlık-Ortatepe-Anaç Mah. Bağlantı Yolu	41° 2'52.72"K	37°42'15.14"D	4,50	7.000,00			
9		Uzundüz-Istanbulboğazı Mah. Bağlantı Yolu	41° 3'44.92"K	37°44'29.38"D	2,80	5.000,00			
Ara Toplam						35.000,00	0,00	0,00	0,00
5. Kısım Toplam						80.000,00	0,00	0,00	0,00

6. KISIM - KABADÜZ İLÇESİ

S. No	İlçe	Malzemenin Çekildiği Yer	Yol Başlangıcı Enlem	Yol Başlangıcı Boylam	Yapılacak Yolun Uzunluğu	Nakli Yapılacak Malzeme Cinsi ve Miktarı (Ton)			
						0-25 mm Temel Malzemesi	19-25 mm Mıçır	5-12 mm Mıçır	12-19 mm Mıçır
1	KABADÜZ	Yeşiyada-Gülpınar Mah. Bağlantı Yolu	40°51'25.00"K	37°54'14.19"D	7,00	10.000,000			
2		Musakırık Mahalle Yolu	40°45'17.25"K	37°56'46.83"D	6,00	7.000,000			
3		Turnalık Mahalle Yolu	40°42'13.84"K	37°55'26.38"D	2,00	3.000,000			
4		Dışkaya Mahalle Yolu	40°47'21.90"K	37°53'13.00"D	4,00	6.000,000			
5		Kabadüz İlçesi Depo Sahası	40°46'2.24"K	37°56'4.19"D		4.000,000			
6. Kısım Toplam						30.000,00	0,00	0,00	0,00

7. KISIM - MESUDİYE İLÇESİ

S. No	İlçe	Malzemenin Çekildiği Yer	Yol Başlangıcı Enlem	Yol Başlangıcı Boylam	Yapılacak Yolun Uzunluğu	Nakli Yapılacak Malzeme Cinsi ve Miktarı (Ton)			
						0-25 mm Temel Malzemesi	19-25 mm Mıçır	5-12 mm Mıçır	12-19 mm Mıçır
1	MESUDİYE	Kavaklıdere-Aşağıgökçe-Yukarıgökçe-Bayraklı-Armutkolu Mah. Bağ. Yolu	40°28'25.80"K	37°46'58.03"D	14,00	8.000,00			
2		Celal-Armutkolu Mah. Bağlantı Yolu	40°30'1.80"K	37°50'25.91"D	5,00	7.000,00			
3		Yeşilçit-Keyfalan Mah. Bağlantı Yolu	40°25'8.81"K	37°49'15.56"D	1,50	2.000,00	200,00	120,00	
4		Maksutalan Mahalle Yolu	40°27'59.62"K	37°46'12.66"D	2,50	4.000,00			
5		Üçyol-Karabayır Mah. Bağlantı Yolu	40°28'58.70"K	37°40'2.75"D	5,00	4.000,00	660,00	400,00	
6		Mesudiye İlçesi Depo Sahası	40°27'27.05"K	37°46'18.83"D		5.000,00			
7		Sarıyayla Mahalle Yolu	40°30'37.07"K	37°47'6.55"D	3,00				400,00
8		Çerçi-Kale-Beyseki Mah. Bağlantı Yolu	40°29'27.65"K	37°46'27.99"D	7,50				1.000,00
7. Kısım Toplam						30.000,00	860,00	520,00	1.400,00

8. KISIM - GÜRGENTEPE İLÇESİ

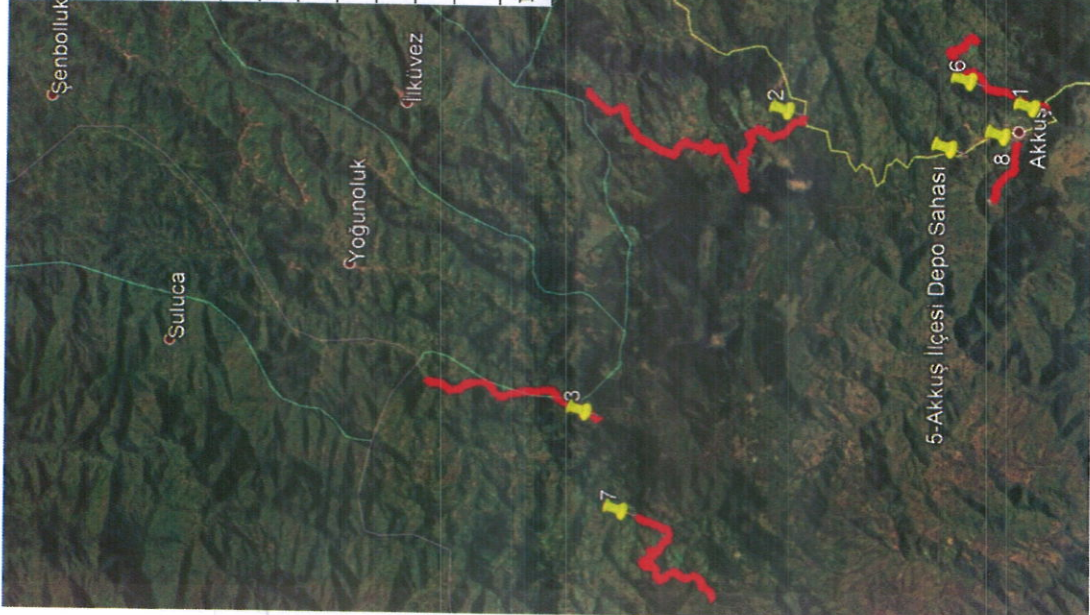
S. No	İlçe	Malzemenin Çekildiği Yer	Yol Başlangıcı Enlem	Yol Başlangıcı Boylam	Yapılacak Yolun Uzunluğu	Nakli Yapılacak Malzeme Cinsi ve Miktarı (Ton)			
						0-25 mm Temel Malzemesi	19-25 mm Mıçır	5-12 mm Mıçır	12-19 mm Mıçır
1	GÜRGENTEPE	İşiktepe-Yurtseven Mah.-Kabataş İlçesi Bağlantı Yolu	40°49'25.28"K	37°31'21.69"D	8,50	12.000,00	1.200,00	660,00	
2		Gürgentepe İlçesi Depo Sahası	40°47'2.08"K	37°36'20.67"D		3.000,00			
8. Kısım Toplam						15.000,00	1.200,00	660,00	0,00

NOT: İhale kapsamında bütün malzemelerin; yolların başlangıç noktası ile bitiş noktası arasında (yol güzergahı boyunca) derece gösterilen yerlere nakli yüklenici firma tarafından yapılacaktır.

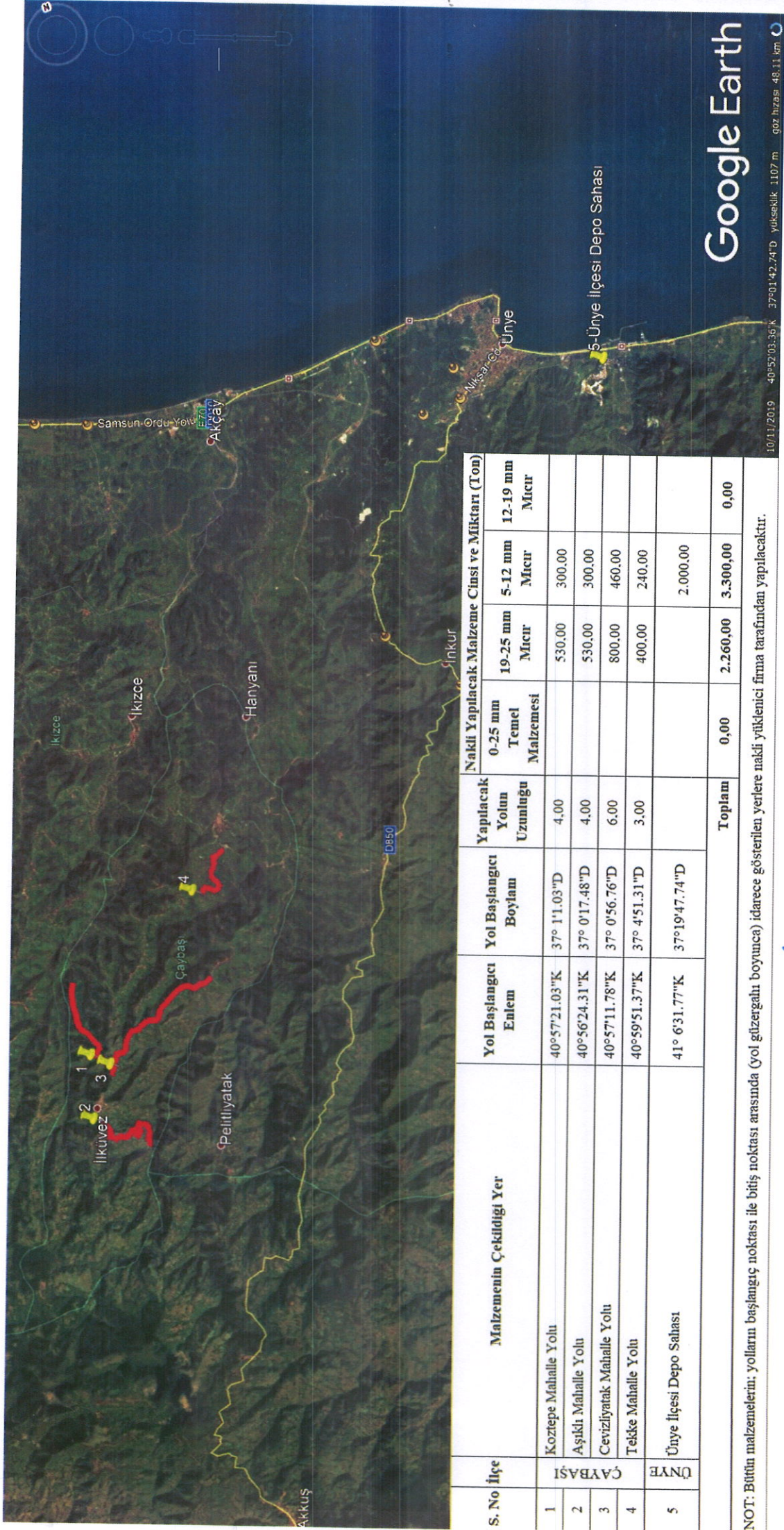
H

S. No	İlçe	Malzemenin Çekildiği Yer	Yol Başlangıcı Enlem	Yol Başlangıcı Boylam	Yapılacak Yolumun Uzunluğu	Nakli Yapılacak Malzeme Cinsi ve Miktarı (Ton)			
						0-25 mm Temel Malzemesi	19-25 mm Mıcır	5-12 mm Mıcır	12-19 mm Mıcır
1	AKKUŞ	Yeşilgüneycik-Damyeri-Tuzak Mah. Bağlantı Yolu	40°47'5.08"K	37° 1'31.96"D	2.00	3.000.00	260.00	150.00	
2		Koçunvaz-Kurboğaz-İktivez Mah. Bağlantı Yolu	40°50'41.80"K	37° 0'57.87"D	12.00	15.000.00			
3		Akpınar-Yeşilköy Mah. Bağlantı Yolu	40°53'20.69"K	36°54'28.47"D	6.00	7.500.00	800.00	470.00	
4		Eseniçe Mahalle Yolu	40°53'20.65"K	37° 4'14.48"D	2.00	2.000.00	260.00	150.00	
5		Akkuş İlçesi Depo Sahası	40°48'14.19"K	37° 0'33.30"D		2.500.00			
6		Yeşilgüneycik-Damyeri-Tuzak Mah. Bağlantı Yolu	40°48'2.00"K	37° 1'55.24"D	3.00				400.00
7		Menekşe-Akpınar Mah. Bağlantı Yolu	40°52'39.56"K	36°52'29.40"D	6.00				800.00
8		Çaldere Mahallesi YİBO Yolu	40°47'28.10"K	37° 0'54.63"D	2.00				260.00
Toplam					30.000,00	1.320,00	770,00	1.460,00	

NOT: Bütün malzemelerin; yolların başlangıç noktası ile bitiş noktası arasında (yol güzergahı boyunca) idarece gösterilen yerlere nakli yüklenici firma tarafından yapılacaktır.



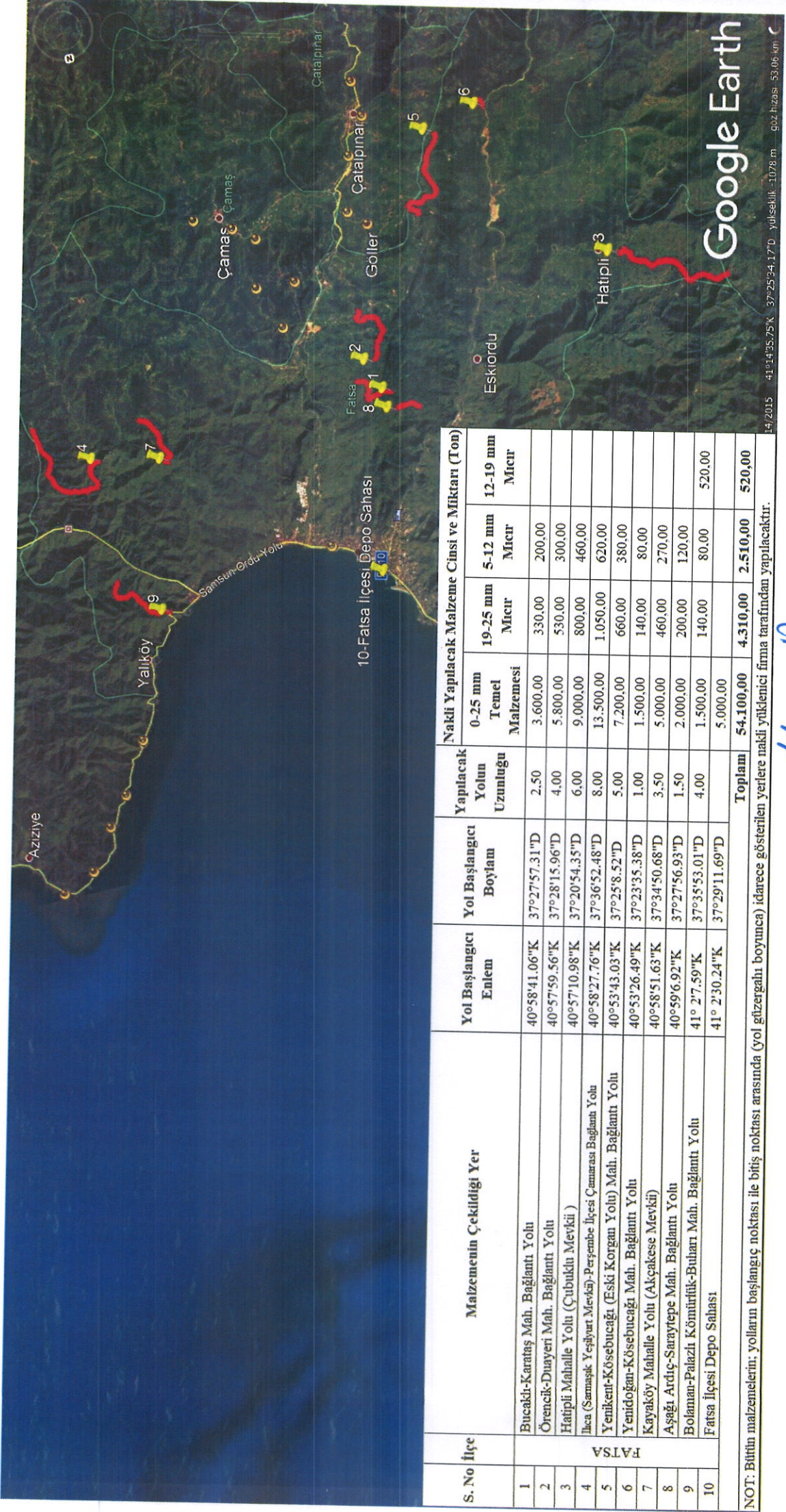
Handwritten signatures and initials in blue ink, including a large signature and several smaller initials.



S. No	İlçe	Malzemenin Çekildiği Yer	Yol Başlangıcı Enlem	Yol Başlangıcı Boylam	Yapılacak Yolun Uzunluğu	Nakli Yapılacak Malzeme Cinsi ve Miktarı (Ton)			
						0-25 mm Temel Malzemesi	19-25 mm Mıcır	5-12 mm Mıcır	12-19 mm Mıcır
1	ÇAYBAŞI	Koztepe Mahalle Yolu	40°57'21.03\"K	37° 1'1.03\"D	4.00		530.00	300.00	
2		Aşıktı Mahalle Yolu	40°56'24.31\"K	37° 0'17.48\"D	4.00		530.00	300.00	
3		Cevizliyataak Mahalle Yolu	40°57'11.78\"K	37° 0'56.76\"D	6.00		800.00	460.00	
4		Tekke Mahalle Yolu	40°59'51.37\"K	37° 4'51.31\"D	3.00		400.00	240.00	
5	ÜNYE	Ünye İlçesi Depo Sahası	41° 6'31.77\"K	37°19'47.74\"D				2.000.00	
Toplam						0,00	2.260,00	3.300,00	0,00

NOT: Bütün malzemelerin; yolların başlangıç noktası ile bitiş noktası arasında (yol güzergahı boyunca) idarece gösterilen yerlere nakli yüklenici firma tarafından yapılacaktır.

Handwritten blue signatures and initials.



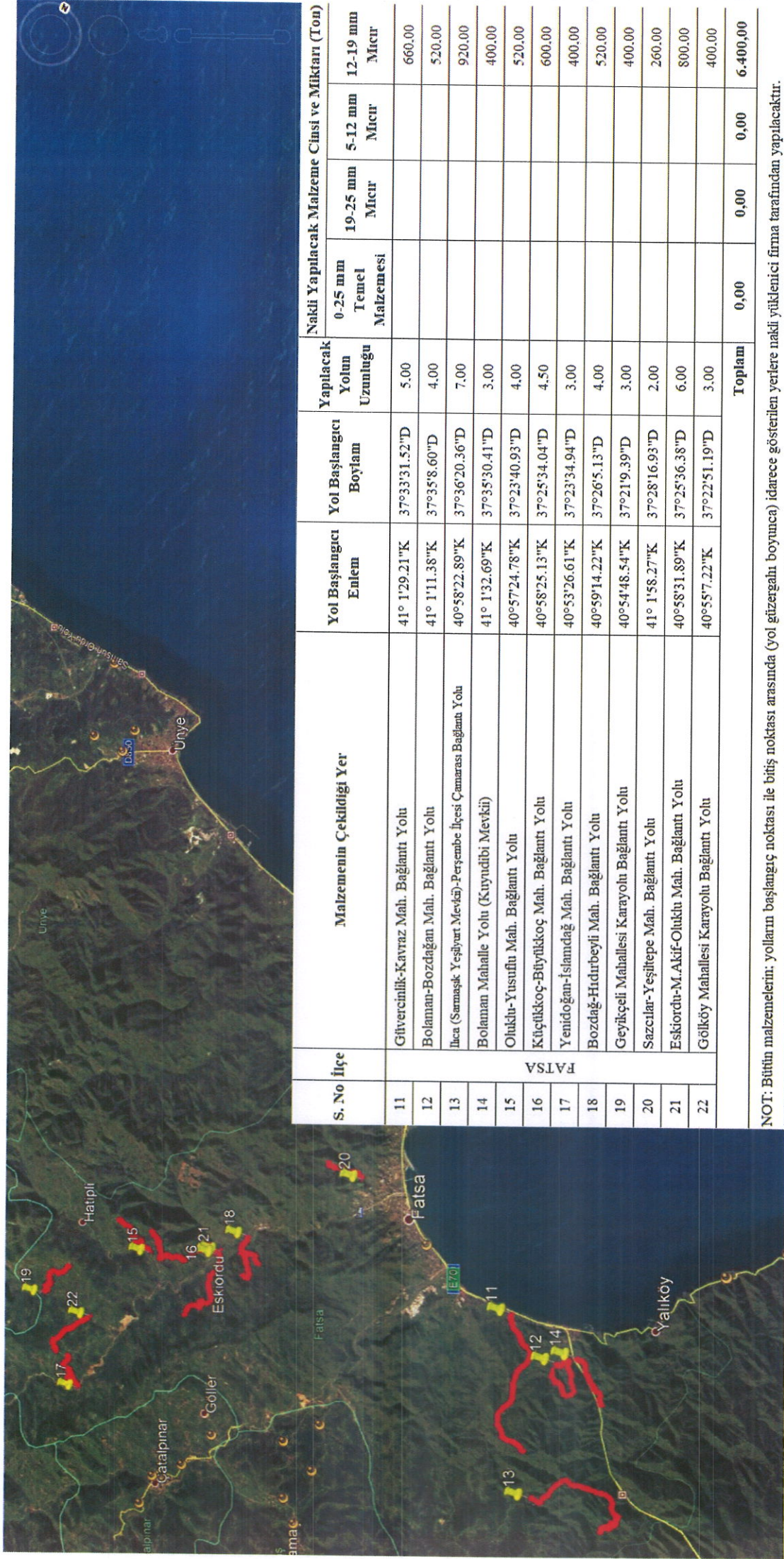
10-Fatsa İlçesi Depo Sahası

S. No	İlçe	Malzemenin Çekildiği Yer	Yol Başlangıcı		Yapılacak Yolun Uzunluğu	Nakli Yapılacak Malzeme Cinsi ve Miktarı (Ton)			
			Enlem	Boylam		0-25 mm Temel Malzemesi	19-25 mm Mıcır	5-12 mm Mıcır	12-19 mm Mıcır
1		Bucaklı-Karataş Mah. Bağlantı Yolu	40°58'41.06"K	37°27'57.31"D	2.50	3.600,00	330,00	200,00	
2		Örencik-Duayeri Mah. Bağlantı Yolu	40°57'59.56"K	37°28'15.96"D	4.00	5.800,00	530,00	300,00	
3		Hatıplı Mahalle Yolu (Çubuklu Mevkii)	40°57'10.98"K	37°20'54.35"D	6.00	9.000,00	800,00	460,00	
4		İlca (Sarmaşık Yeşilyurt Mevkii)-Perşembe İlçesi Çamarası Bağlantı Yolu	40°58'27.76"K	37°36'52.48"D	8.00	13.500,00	1.050,00	620,00	
5		Yenikent-Kösebucağı (Eski Korgan Yolu) Mah. Bağlantı Yolu	40°53'43.03"K	37°25'8.52"D	5.00	7.200,00	660,00	380,00	
6	FATSA	Yenidoğan-Kösebucağı Mah. Bağlantı Yolu	40°53'26.49"K	37°23'35.38"D	1.00	1.500,00	140,00	80,00	
7		Kayaköy Mahalle Yolu (Akçakese Mevkii)	40°58'51.63"K	37°34'50.68"D	3.50	5.000,00	460,00	270,00	
8		Aşağı Ardıç-Saraytepe Mah. Bağlantı Yolu	40°59'6.92"K	37°27'56.93"D	1.50	2.000,00	200,00	120,00	
9		Bolanın-Palazlı Kömürük-Bulvarı Mah. Bağlantı Yolu	41° 27.59"K	37°35'53.01"D	4.00	1.500,00	140,00	80,00	520,00
10		Fatsa İlçesi Depo Sahası	41° 2'30.24"K	37°29'11.69"D		5.000,00			
Toplam						54.100,00	4.310,00	2.510,00	520,00

NOT: Bütün malzemelerin; yolların başlangıç noktası ile bitiş noktası arasında (Yol güzergahı boyunca) idarece gösterilen yerlere nakli yüklenicisi firma tarafından yapılacaktır.

Handwritten signature and initials in blue ink.

Handwritten signature in blue ink.



S. No	İlçe	Malzemenin Çekildiği Yer	Yol Başlangıcı Enlem	Yol Başlangıcı Boylam	Yapılacak Yolumun Uzunluğu	Nakli Yapılacak Malzeme Cinsi ve Miktarı (Ton)			
						0-25 mm Temel Malzemesi	19-25 mm Mıcır	5-12 mm Mıcır	12-19 mm Mıcır
11		Gitvercinlik-Kavraz Mah. Bağlantı Yolu	41° 1'29.21"K	37°33'31.52"D	5.00				660.00
12		Bolanın-Bozdağın Mah. Bağlantı Yolu	41° 1'11.38"K	37°35'8.60"D	4.00				520.00
13		İlca (Sarmaşık Yeşilyurt Mevkii)-Peşembe İlçesi Çamarsarı Bağlantı Yolu	40°58'22.89"K	37°36'20.36"D	7.00				920.00
14		Bolanın Mahalle Yolu (Kuyudibi Mevkii)	41° 1'32.69"K	37°35'30.41"D	3.00				400.00
15		Oluklu-Yusuflu Mah. Bağlantı Yolu	40°57'24.78"K	37°23'40.93"D	4.00				520.00
16	FATSA	Küçükkoç-Büyükkoç Mah. Bağlantı Yolu	40°58'25.13"K	37°25'34.04"D	4.50				600.00
17		Yenidoğan-İslamdağ Mah. Bağlantı Yolu	40°53'26.61"K	37°23'34.94"D	3.00				400.00
18		Bozdağ-Hıdırbeyli Mah. Bağlantı Yolu	40°59'14.22"K	37°26'5.13"D	4.00				520.00
19		Geyikçeli Mahallesi Karayolu Bağlantı Yolu	40°54'48.54"K	37°21'9.39"D	3.00				400.00
20		Sazlılar-Yeşiltepe Mah. Bağlantı Yolu	41° 1'58.27"K	37°28'16.93"D	2.00				260.00
21		Eskiordu-M.Akif-Ölükü Mah. Bağlantı Yolu	40°58'31.89"K	37°25'36.38"D	6.00				800.00
22		Gölköy Mahallesi Karayolu Bağlantı Yolu	40°55'7.22"K	37°22'51.19"D	3.00				400.00
Toplam						0,00	0,00	0,00	6.400,00

NOT: Bütün malzemelerin; yolların başlangıç noktası ile bitiş noktası arasında (yol güzergahı boyunca) idarece gösterilen yerlere nakli yüklenici firma tarafından yapılacaktır.

A

e

S. No	İlçe	Malzemenin Çekildiği Yer	Yol Başlangıcı Enlem	Yol Başlangıcı Boylam	Yapılacak Yolun Uzunluğu	Nakli Yapılacak Malzeme Cinsi ve Miktarı (Ton)			
						0-25 mm Temel Malzemesi	19-25 mm Mıcır	5-12 mm Mıcır	12-19 mm Mıcır
1	ÇAMAŞ	Bahtıyarlar-Budak-Tayalı Mah. Bağlantı Yolu	40°54'25.14"K	37°34'0.20"D	6.00	2.000.00	800.00	460.00	
2		Çavuşbaşı-Danışman-Tayalı Mah. Bağlantı Yolu	40°55'51.27"K	37°32'41.93"D	2.50	2.500.00	330.00	200.00	
3		Edirli-Söken-Demirciköy Mah. Bağlantı Yolu	40°56'44.18"K	37°30'33.79"D	3.00	5.000.00			
4		Yeni Mahalle Yolu	40°52'49.49"K	37°33'11.46"D	2.00	2.000.00	260.00	160.00	
5		Çamaş İlçesi Depo Sahası	40°54'9.38"K	37°31'37.28"D		3.500.00			
6		Sarıyakup Mahallesi Kanyon Yolu	40°54'6.83"K	37°31'50.43"D	6.00				800.00
7		Çavuşbaşı Mahalle Yolu	40°54'41.11"K	37°31'10.75"D	4.80				650.00
8		Bahtıyarlar-Budak-Tayalı Mah. Bağlantı Yolu	40°54'25.14"K	37°34'0.20"D	2.00				260.00
Toplam						15.000.00	1.390.00	820.00	1.710.00

NOT: Bütün malzemelerin, yolların başlangıç noktası ile bitiş noktası arasında (yol güzergahı boyunca) idarece gösterilen yerlere nakli yüklenici firma tarafından yapılacaktır.

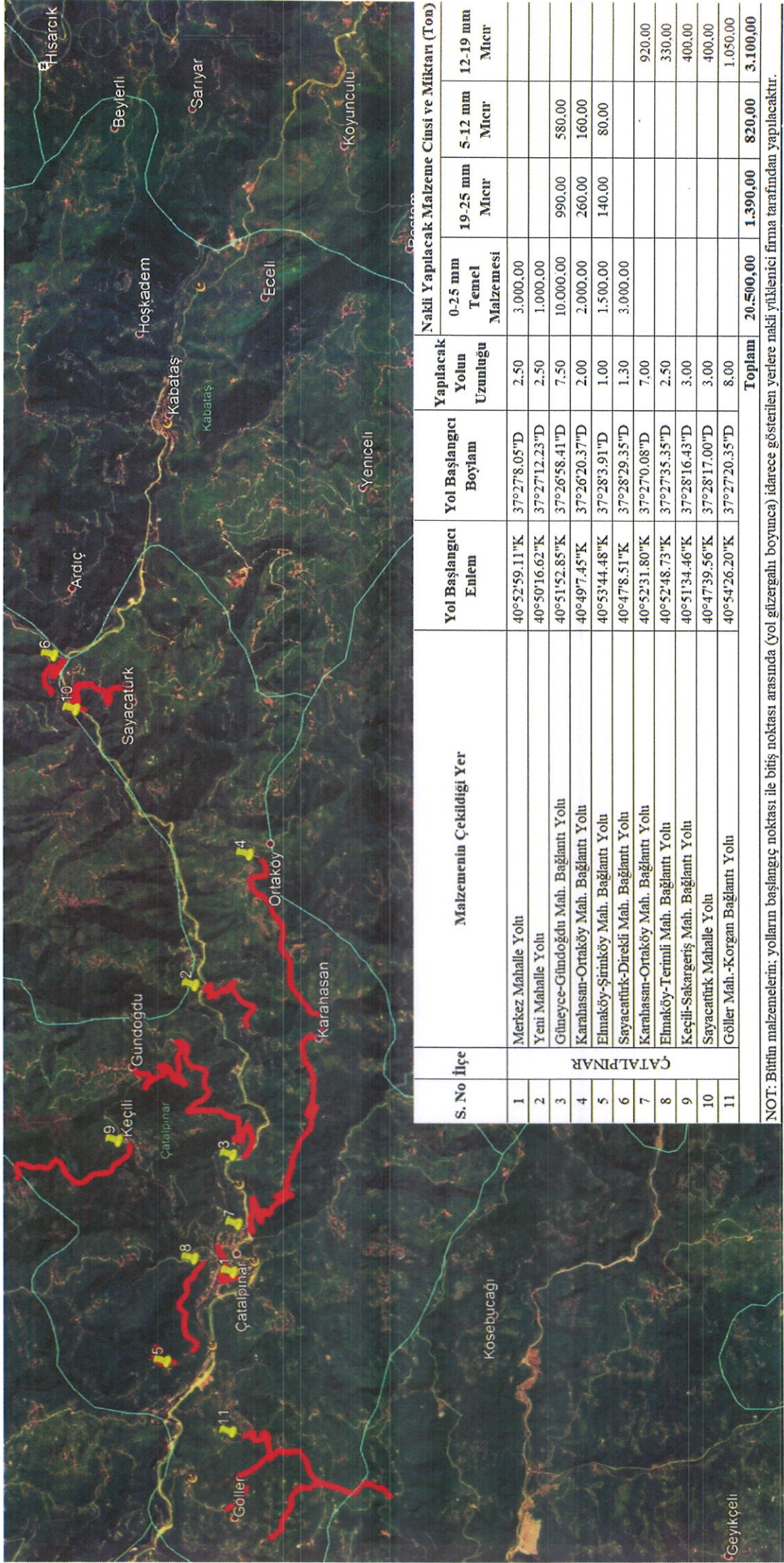


Google Earth

Görüntü Tarihi: 8/20/2020 40°52'12.21"K 37°34'19.96"D Yükseklik: 511 m Göz Hızası: 19.10 km

Handwritten signature in blue ink.

Handwritten signature in blue ink.



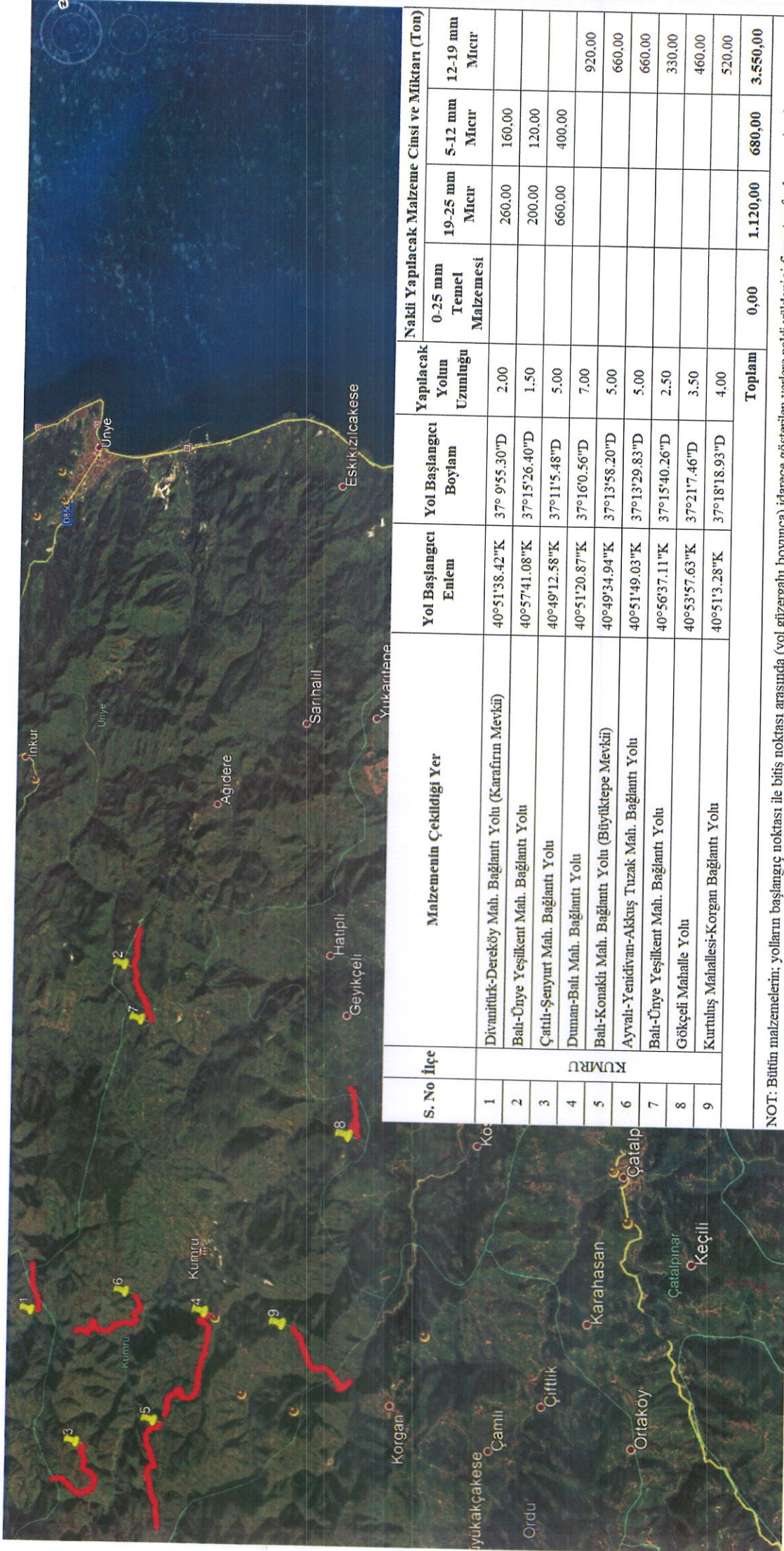
S. No	İlçe	Malzemenin Çekildiği Yer	Yol Başlangıcı Enlem	Yol Başlangıcı Boylam	Yapılacak Yolun Uzunluğu	Nakli Yapılacak Malzeme Cinsi ve Miktarı (Ton)			
						0-25 mm Temel Malzemesi	19-25 mm Mıcır	5-12 mm Mıcır	12-19 mm Mıcır
1	ÇATALPINAR	Merkez Mahalle Yolu	40°52'59.11"K	37°27'8.05"D	2.50	3.000.00			
2		Yeni Mahalle Yolu	40°50'16.62"K	37°27'12.23"D	2.50	1.000.00			
3		Güneyce-Gündoğdu Mah. Bağlantı Yolu	40°51'52.85"K	37°26'58.41"D	7.50	10.000.00	990.00	580.00	
4		Karahasan-Ortaköy Mah. Bağlantı Yolu	40°49'7.45"K	37°26'20.37"D	2.00	2.000.00	260.00	160.00	
5		Elmaköy-Şirinköy Mah. Bağlantı Yolu	40°53'44.48"K	37°28'3.91"D	1.00	1.500.00	140.00	80.00	
6		Sayacatürk-Direkli Mah. Bağlantı Yolu	40°47'8.51"K	37°28'29.35"D	1.30	3.000.00			
7		Karahasan-Ortaköy Mah. Bağlantı Yolu	40°52'31.80"K	37°27'0.08"D	7.00				920.00
8		Elmaköy-Termali Mah. Bağlantı Yolu	40°52'48.73"K	37°27'35.35"D	2.50				330.00
9		Keçili-Sakargeriş Mah. Bağlantı Yolu	40°51'34.46"K	37°28'16.43"D	3.00				400.00
10		Sayacatürk Mahalle Yolu	40°47'39.56"K	37°28'17.00"D	3.00				400.00
11		Göller Mah.-Korgan Bağlantı Yolu	40°54'26.20"K	37°27'20.35"D	8.00				1.050.00
Toplam					20.500,00	1.390,00	820,00	3.100,00	

NOT: Bütün malzemelerin; yolların başlangıç noktası ile bitiş noktası arasında (Yol güzergahı boyunca) idarece gösterilen yerlere nakli yüklenici firma tarafından yapılacaktır.

H

(Handwritten signature)

(Handwritten mark)

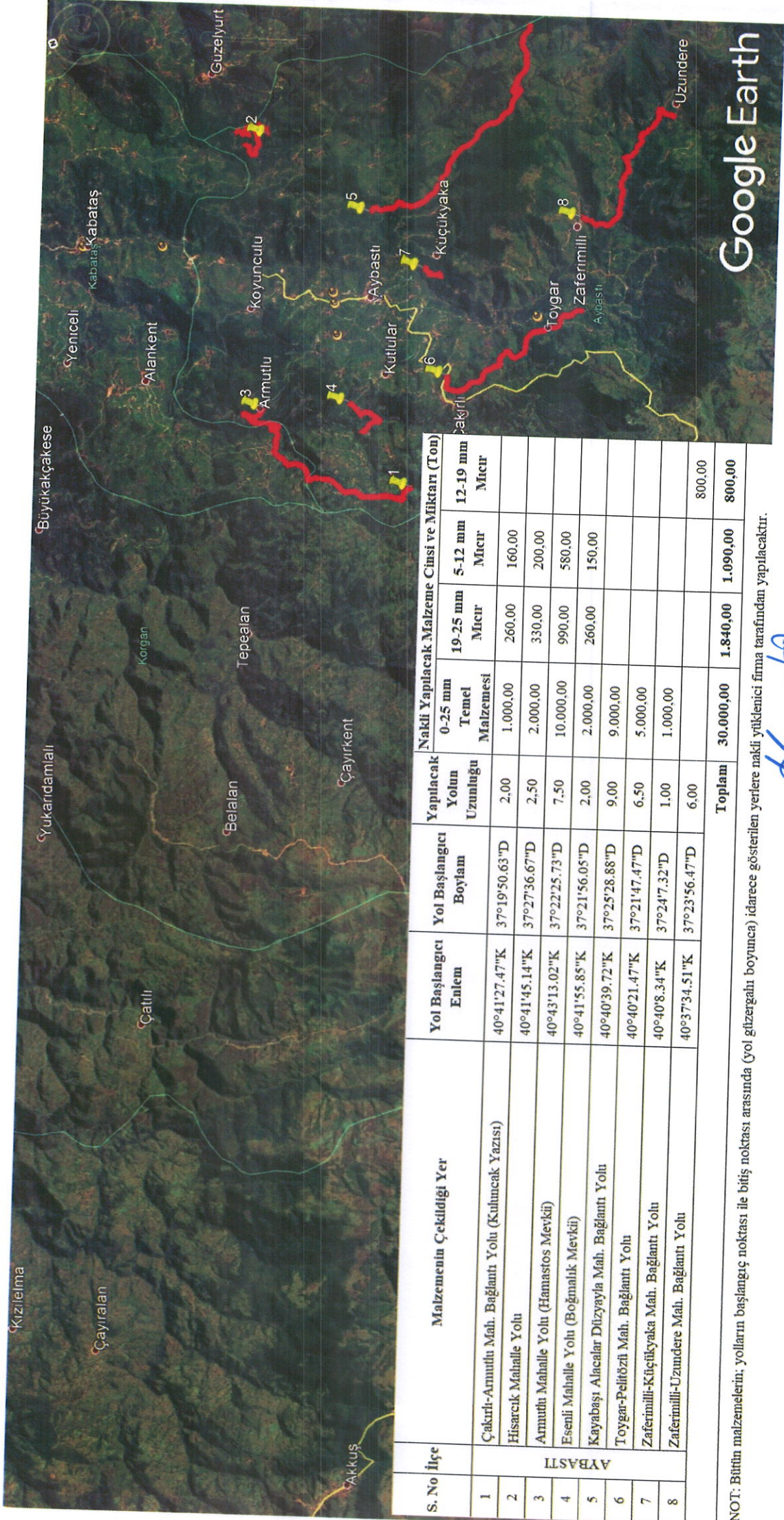


S. No	İlçe	Malzemenin Çekildiği Yer	Yol Başlangıcı		Yapılacak Yolun Uzunluğu	Nakli Yapılacak Malzeme Cinsi ve Miktarı (Ton)			
			Enlem	Boylam		0-25 mm Temel Malzemesi	19-25 mm Micir	5-12 mm Micir	12-19 mm Micir
1	KUMRU	Divaniftürk-Dereköy Mah. Bağlantı Yolu (Karafrın Mevkii)	40°51'38.42"K	37°9'55.30"D	2.00	260.00	160.00		
2		Balı-Ünye Yeşilkent Mah. Bağlantı Yolu	40°57'41.08"K	37°15'26.40"D	1.50	200.00	120.00		
3		Çatılı-Şenyurt Mah. Bağlantı Yolu	40°49'12.58"K	37°11'5.48"D	5.00	660.00	400.00		
4		Dunan-Balı Mah. Bağlantı Yolu	40°51'20.87"K	37°16'0.56"D	7.00				920.00
5		Balı-Konaklı Mah. Bağlantı Yolu (Büyüktepe Mevkii)	40°49'34.94"K	37°13'58.20"D	5.00				660.00
6		Ayvalı-Yenidivan-Akkuş Tuzak Mah. Bağlantı Yolu	40°51'49.03"K	37°13'29.83"D	5.00				660.00
7		Balı-Ünye Yeşilkent Mah. Bağlantı Yolu	40°56'37.11"K	37°15'40.26"D	2.50				330.00
8		Gökçeçi Mahalle Yolu	40°53'57.63"K	37°21'7.46"D	3.50				460.00
9		Kurtuluş Mahallesi-Korgan Bağlantı Yolu	40°51'3.28"K	37°18'18.93"D	4.00				520.00
Toplam					0,00	1.120,00	680,00	3.550,00	

NOT: Bütün malzemelerin; yolların başlangıç noktası ile bitiş noktası arasında (yol güzergahı boyunca) idarece gösterilen yerlere nakli yüklenici firma tarafından yapılacaktır.

(Handwritten signature)

(Handwritten mark)



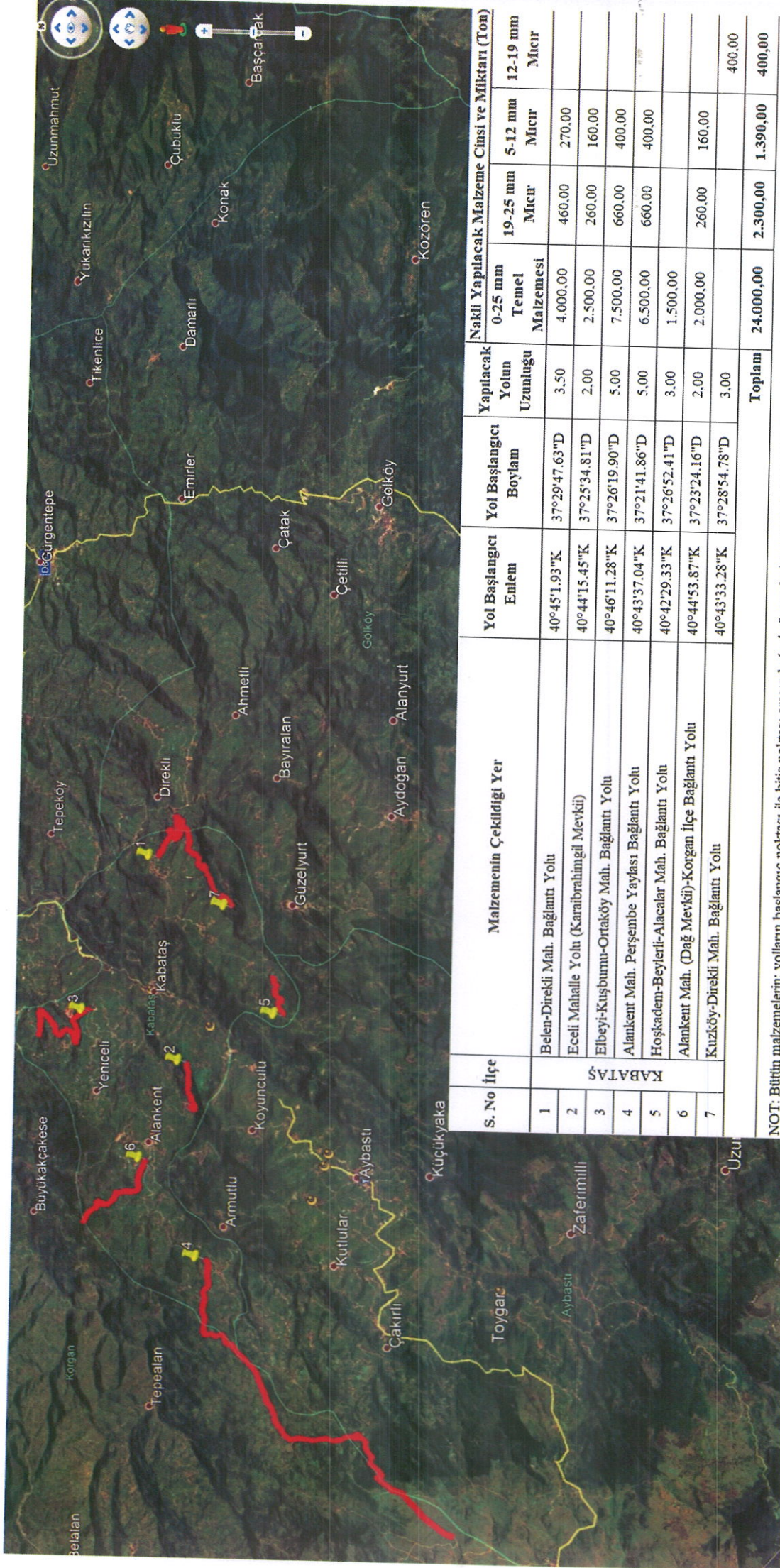
S. No	İlçe	Malzemenin Çekildiği Yer	Yol Başlangıcı		Yapılacak Yoluun Uzunluğu	Nakli Yapılacak Malzeme Cinsi ve Miktarı (Ton)		
			Enlem	Boylam		0-25 mm Temel Malzemesi	19-25 mm Mıçır	5-12 mm Mıçır
1		Çakırlı-Armutlu Mah. Bağlantı Yolu (Kuhuncak Yazısı)	40°41'27.47"K	37°19'50.63"D	2,00	1.000,00	260,00	160,00
2		Hisarcık Mahalle Yolu	40°41'45.14"K	37°27'36.67"D	2,50	2.000,00	330,00	200,00
3		Armutlu Mahalle Yolu (Hamastos Mevkii)	40°43'13.02"K	37°22'25.73"D	7,50	10.000,00	990,00	580,00
4		Esenli Mahalle Yolu (Boğmalık Mevkii)	40°41'55.85"K	37°21'56.05"D	2,00	2.000,00	260,00	150,00
5		Kayabaşı Alacalar Düzyayla Mah. Bağlantı Yolu	40°40'39.72"K	37°25'28.88"D	9,00	9.000,00		
6		Toygar-Pelitrözi Mah. Bağlantı Yolu	40°40'21.47"K	37°21'47.47"D	6,50	5.000,00		
7		Zaferimilli-Küçükkyaka Mah. Bağlantı Yolu	40°40'8.34"K	37°24'7.32"D	1,00	1.000,00		
8		Zaferimilli-Uzundere Mah. Bağlantı Yolu	40°37'34.51"K	37°23'56.47"D	6,00			800,00
Toplam					30.000,00	1.840,00	1.090,00	800,00

NOT: Bütün malzemelerin; yolların başlangıç noktası ile bitiş noktası arasında (yol güzergahı boyunca) idarece gösterilen yerlere nakli yüklenici firma tarafından yapılacaktır.

(Handwritten signature)

(Handwritten mark)

Google Earth

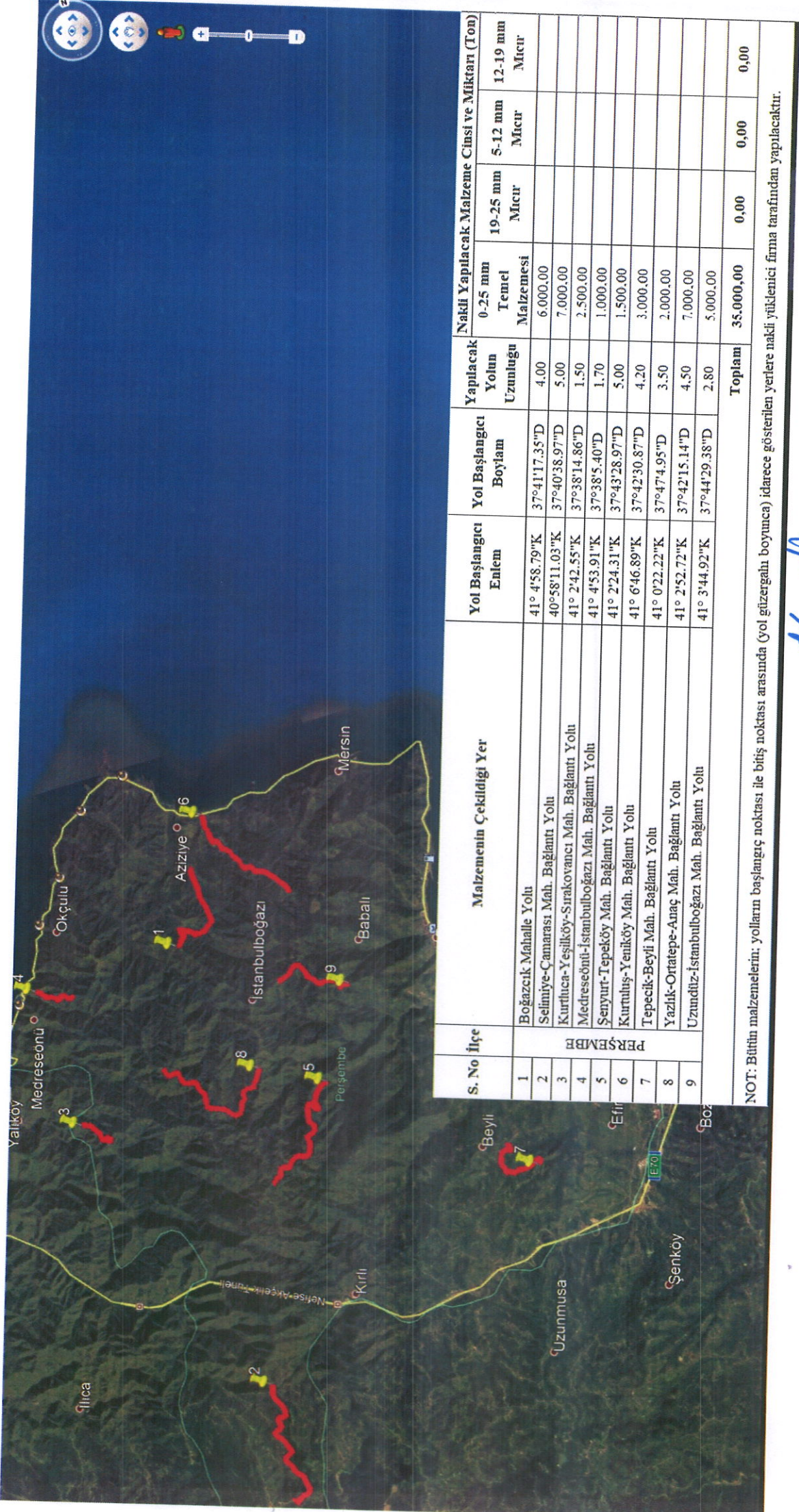


S. No	İlçe	Malzemenin Çekildiği Yer	Yol Başlangıcı		Yol Başlangıcı Boylam	Nakli Yapılacak Malzeme Cinsi ve Miktarı (Ton)			
			Enlem	Enlem		0-25 mm Temel Malzemesi	19-25 mm Micir	5-12 mm Micir	12-19 mm Micir
1		Belen-Direkli Mah. Bağlantı Yolu	40°45'1.93"K	37°29'47.63"D	3,50	4.000,00	460,00	270,00	
2		Ececi Mahalle Yolu (Karabrahingil Mevkii)	40°44'15.45"K	37°25'34.81"D	2,00	2.500,00	260,00	160,00	
3		Elbeyi-Kuşburnu-Ortaköy Mah. Bağlantı Yolu	40°46'11.28"K	37°26'19.90"D	5,00	7.500,00	660,00	400,00	
4		Alankent Mah. Perşembe Yaylası Bağlantı Yolu	40°43'37.04"K	37°21'41.86"D	5,00	6.500,00	660,00	400,00	
5		Hoşkadem-Beylerli-Alacalar Mah. Bağlantı Yolu	40°42'29.33"K	37°26'52.41"D	3,00	1.500,00			
6		Alankent Mah. (Dağ Mevkii)-Korgan İlçe Bağlantı Yolu	40°44'53.87"K	37°23'24.16"D	2,00	2.000,00	260,00	160,00	
7		Kuzköy-Direkli Mah. Bağlantı Yolu	40°43'33.28"K	37°28'54.78"D	3,00				400,00
Toplam						24.000,00	2.300,00	1.390,00	400,00

NOT: Bütün malzemelemler; yolların başlangıç noktası ile bitiş noktası arasında (yol güzergahı boyunca) idarece gösterilen yerlere nakli yüklenici firma tarafından yapılacaktır.

(Handwritten signature)

(Handwritten mark)

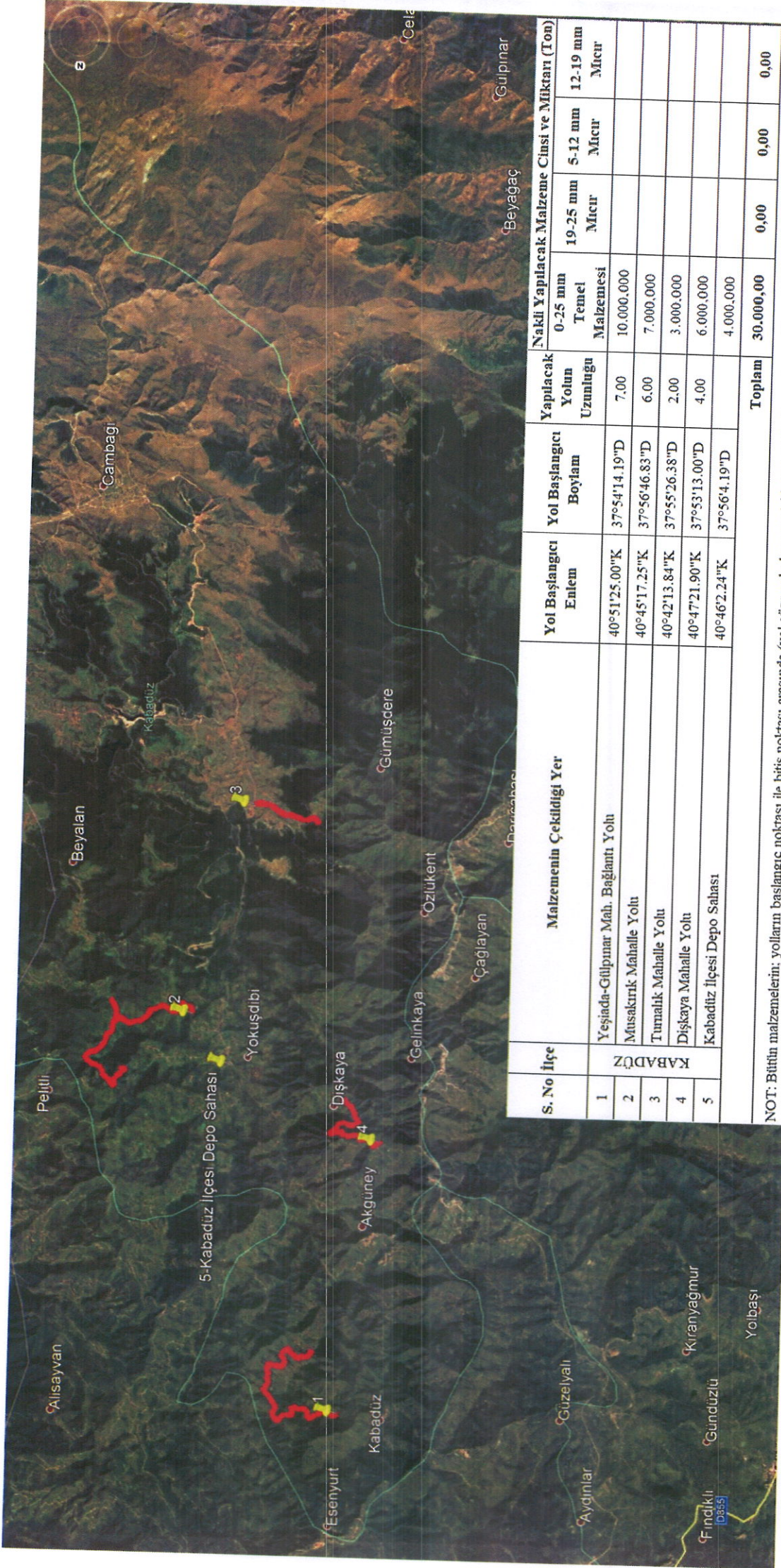


S. No	İlçe	Malzemenin Çekildiği Yer	Yol Başlangıcı Enlem	Yol Başlangıcı Boylam	Yapılacak Yolun Uzunluğu	Nakli Yapılacak Malzeme Cinsi ve Miktarı (Ton)			
						0-25 mm Temel Malzemesi	19-25 mm Mıçır	5-12 mm Mıçır	12-19 mm Mıçır
1	PERŞEMBE	Boğazcık Mahalle Yolu	41° 4'58.79"K	37°41'17.35"D	4.00	6.000.00			
2		Selimiye-Çamarası Mah. Bağlantı Yolu	40°58'11.03"K	37°40'38.97"D	5.00	7.000.00			
3		Kurtluca-Yeşilköy-Sırakovancı Mah. Bağlantı Yolu	41° 2'42.55"K	37°38'14.86"D	1.50	2.500.00			
4		Medreseönü-İstanbulboğazi Mah. Bağlantı Yolu	41° 4'53.91"K	37°38'5.40"D	1.70	1.000.00			
5		Şenyurt-Tepeköy Mah. Bağlantı Yolu	41° 2'24.31"K	37°43'28.97"D	5.00	1.500.00			
6		Kırtuluş-Yeniköy Mah. Bağlantı Yolu	41° 6'46.89"K	37°42'30.87"D	4.20	3.000.00			
7		Tepekik-Beyli Mah. Bağlantı Yolu	41° 0'22.22"K	37°47'4.95"D	3.50	2.000.00			
8		Yazlık-Ortatepe-Anaç Mah. Bağlantı Yolu	41° 2'52.72"K	37°42'15.14"D	4.50	7.000.00			
9		Uzundüz-İstanbulboğazi Mah. Bağlantı Yolu	41° 3'44.92"K	37°44'29.38"D	2.80	5.000.00			
Toplam						35.000,00	0,00	0,00	0,00

NOT: Bütün malzemelerin; yolların başlangıç noktası ile bitiş noktası arasında (Yol güzergahı boyunca) idarece gösterilen yerlere nakli yüklenici firma tarafından yapılacaktır.

(Handwritten signature)

(Handwritten mark)

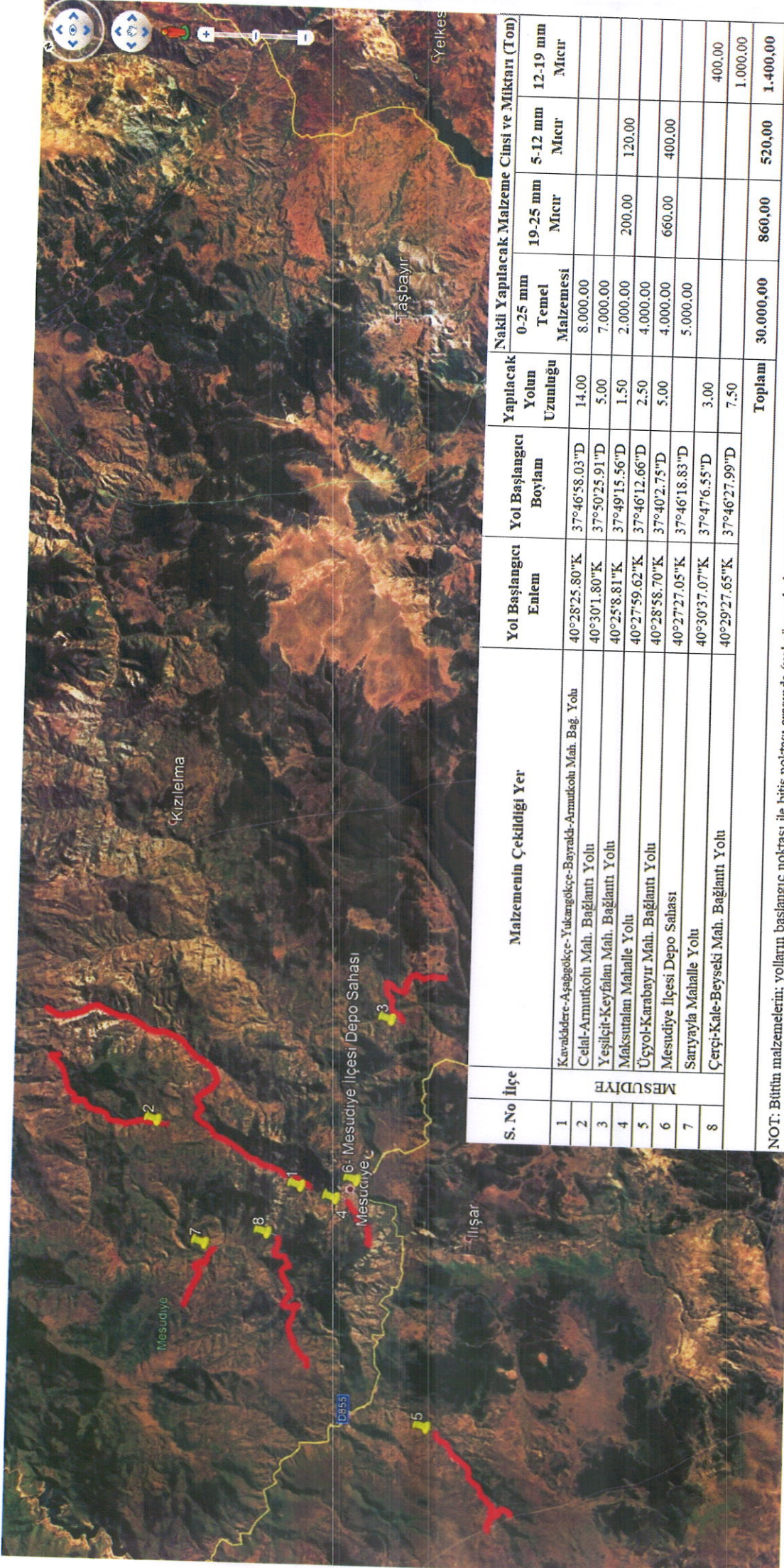


S. No	İlçe	Malzemenin Çekildiği Yer	Yol Başlangıcı Enlem	Yol Başlangıcı Boylam	Yapılacak Yolun Uzunluğu	Nakli Yapılacak Malzeme Cinsi ve Miktarı (Ton)				
						0-25 mm Temel Malzemesi	19-25 mm Mıçır	5-12 mm Mıçır	12-19 mm Mıçır	
1	KABADÜZ	Yeşilada-Gülpınar Mah. Bağlantı Yolu	40°51'25.00"K	37°54'14.19"D	7.00	10.000.000				
2		Musakarak Mahalle Yolu	40°45'17.25"K	37°56'46.83"D	6.00	7.000.000				
3		Tunmak Mahalle Yolu	40°42'13.84"K	37°55'26.38"D	2.00	3.000.000				
4		Dışkaya Mahalle Yolu	40°47'21.90"K	37°53'13.00"D	4.00	6.000.000				
5		Kabadüz İlçesi Depo Sahası	40°46'2.24"K	37°56'4.19"D		4.000.000				
Toplam						30.000,00	0,00	0,00	0,00	

NOT: Bütün malzemelerin; yolların başlangıç noktası ile bitiş noktası arasında (yol güzergahı boyunca) idarece gösterilen yerlere nakli yüklenici firma tarafından yapılacaktır.

(Handwritten signature)

(Handwritten mark)

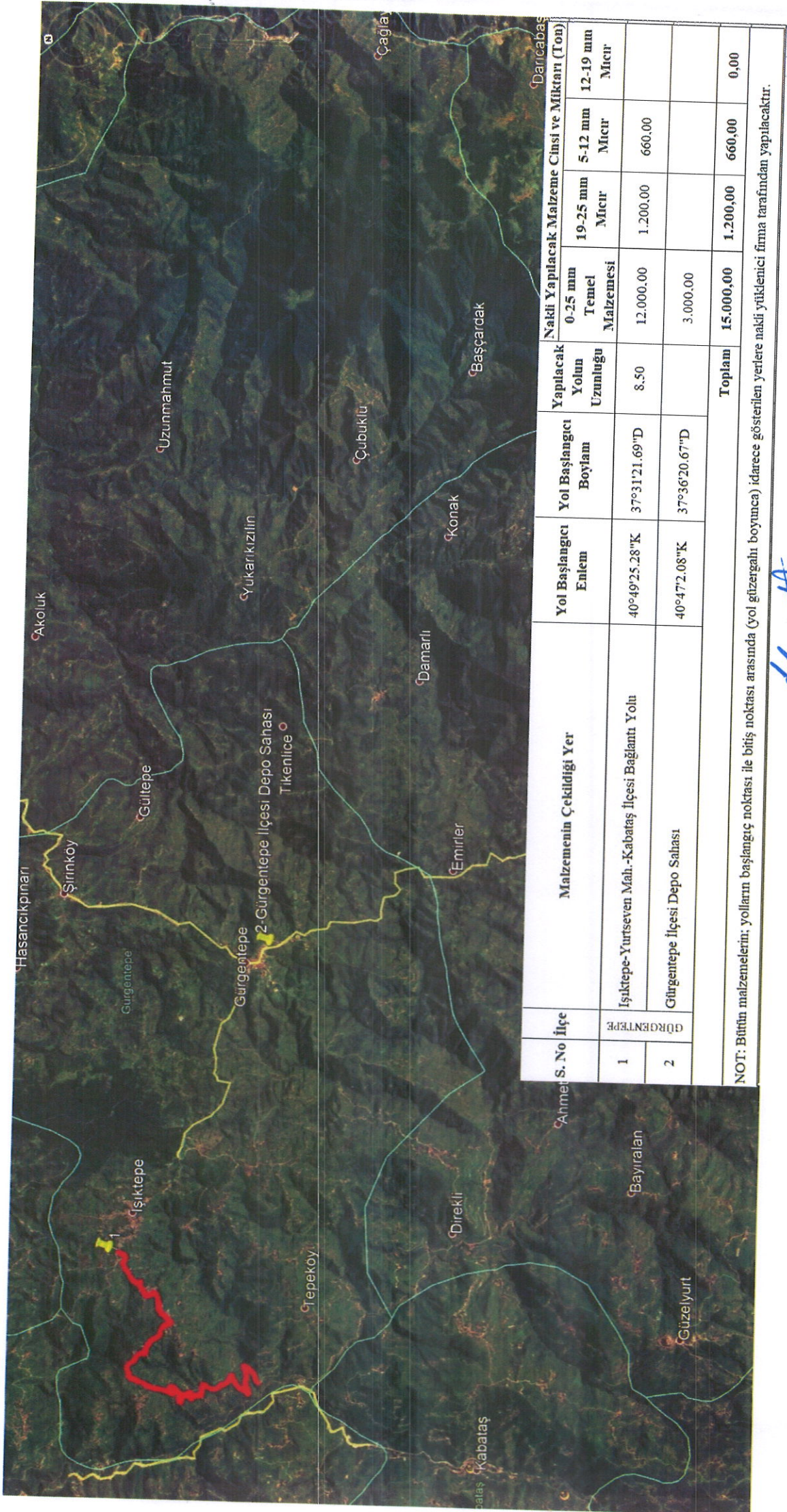


S. No	İlçe	Malzemenin Çekildiği Yer	Yol Başlangıcı Emlen	Yol Başlangıcı Boylam	Yapılacak Yolun Uzunluğu	Nakli Yapılacak Malzeme Cinsi ve Miktarı (Ton)			
						0-25 mm Temel Malzemesi	19-25 mm Mıçır	5-12 mm Mıçır	12-19 mm Mıçır
1	MESUDİYE	Kavaklıdere-Aşapgöççe-Yukarıgöççe-Bayraklı-Armutkolu Mah. Bağ. Yolu	40°28'25.80"K	37°46'58.03"D	14.00	8.000.00			
2		Celal-Armutkolu Mah. Bağlantı Yolu	40°30'1.80"K	37°50'25.91"D	5.00	7.000.00			
3		Yeşilçit-Keyfalan Mah. Bağlantı Yolu	40°25'8.81"K	37°49'15.56"D	1.50	2.000.00	200.00	120.00	
4		Maksutalan Mahalle Yolu	40°27'59.62"K	37°46'12.66"D	2.50	4.000.00			
5		Üçyol-Karabayır Mah. Bağlantı Yolu	40°28'58.70"K	37°40'2.75"D	5.00	4.000.00	660.00	400.00	
6		Mesudiye İlçesi Depo Sahası	40°27'27.05"K	37°46'18.83"D		5.000.00			
7		Sarıyayla Mahalle Yolu	40°30'37.07"K	37°47'6.55"D	3.00				400.00
8		Çerçi-Kale-Beyseki Mah. Bağlantı Yolu	40°29'27.65"K	37°46'27.99"D	7.50				1.000.00
Toplam					30.000,00	860,00	520,00	1.400,00	

NOT: Bütün malzemelerin; yolların başlangıç noktası ile bitiş noktası arasında (Yol güzergahı boyunca) idarece gösterilen yerlere nakli yüklenici firması tarafından yapılacaktır.

(Handwritten signature)

(Handwritten mark)



Ahmet S. No	İlçe	Malzemenin Çekildiği Yer	Yol Başlangıcı Enlem	Yol Başlangıcı Boylam	Yapılacak Yolun Uzunluğu	Nakli Yapılacak Malzeme Cinsi ve Miktarı (Ton)			
						0-25 mm Temel Malzemesi	19-25 mm Mıcır	5-12 mm Mıcır	12-19 mm Mıcır
1	GÜRGENTEPE	İşıktepe-Yurtseven Mah.-Kabataş İlçesi Bağlantı Yolu	40°49'25.28"K	37°31'21.69"D	8,50	12.000,00	1.200,00	660,00	
2	GÜRGENTEPE	Gürgentepe İlçesi Depo Sahası	40°47'2.08"K	37°36'20.67"D		3.000,00			
Toplam						15.000,00	1.200,00	660,00	0,00

NOT: Bütün malzemelerin; yolların başlangıç noktası ile bitiş noktası arasında (yol güzergahı boyunca) idarece gösterilen yerlere nakli yüklenici firma tarafından yapılacaktır.

(Handwritten signature)

(Handwritten mark)