

**BAĞDAT CADDESİ ÜZERİNDE İSTİKLAL MARŞI CADDESİ VE UZAYÇAĞI
CADDESİ KESİŞİMLERİNDE FARKLI SEVİYELİ KAVŞAK UYGULAMA PROJESİ
HİZMET ALIM İŞİ'NE AİT TEKNİKŞARTNAMEDİR.**

HAZIRLAYAN: FEN İŞLERİ DAİRESİ BAŞKANLIĞI

EKLER:

EK-1: SİPARİŞ CETVELİ

EK-2 :TASLAK PROJELER

27 6 11 11

BAĞDAT CADDESİ ÜZERİNDE İSTİKLAL MARŞI CADDESİ VE UZAYÇAĞI CADDESİ KESİŞİMLERİNDE FARKLI SEVİYELİ KAVŞAK UYGULAMA PROJESİ HİZMET ALIM İŞİ'NE AİT TEKNİK ŞARTNAMEDİR.

1.İŞİN SAHİBİ: T.C. Ankara Büyükşehir Belediyesi Fen İşleri Dairesi Başkanlığı.

2.İŞİN ADI:“Bağdat Caddesi Üzerinde İstiklal Marşı Caddesi ve Uzayçağı Caddesi Kesişimlerinde Farklı Seviyeli Kavşak Uygulama Projesi Hizmet Alım İşİ'ne Ait Teknik Şartnamedir”

3.TANIMLAR: Bu Teknik Şartnamede;

3.1.Fen İşleri Dairesi Başkanlığı: İDARE

3.2.İşi yapacak olan gerçek/tüzel kişi: YÜKLENİCİ olarak anılacaktır.

4.İŞİN YAPIM ŞEKLİ:Hizmet Alımı İşİ

5.AMAÇ: Ankara İli Yenimahalle İlçesinde bulunan Bağdat Caddesi üzerinde İstiklal Marşı Caddesi ve Uzayçağı Caddesi kesişimlerinde yer alan kavşaklarda trafik akışının düzenlenmesi amacıyla köprü ve/veya altgeçit uygulama projelerinin hazırlanması amaçlanmaktadır.

6.KAPSAM:BAĞDAT CADDESİ ÜZERİNDE İSTİKLAL MARŞI CADDESİ VE UZAYÇAĞI CADDESİ KESİŞİMLERİNDE FARKLI SEVİYELİ KAVŞAK UYGULAMA PROJESİ HİZMET ALIM İŞİ;

- 1- Zemin Etüdü Hizmetleri
- 2- Uygulama Proje Hizmetleri
- 3- Mahal Listesi, Metrajlar, Keşif Evrakları, Pirsantajlar ve Teknik Şartnameleri kapsamaktadır.

7. YAPILACAK İŞLER VE UYULACAK ESASLAR:

7.1. Tüm projeler Ankara Büyükşehir Belediyesi İmar Yönetmeliğine, Çevre ve Şehircilik Bakanlığı, Karayolları Genel Müdürlüğü ve ilgili kurumların Yönetmelik ile Şartnamelerine uygun olarak yapılacaktır.

7.2. Bağdat Caddesi Üzerinde İstiklal Marşı Caddesi ve Uzayçağı Caddesi Kesişimlerinde Farklı Seviyeli Kavşak projelerinin Zemin Etüd Raporu,Uygulama Projeleri ile Mahal Listesi, Metrajlar, Keşif Evrakları, Pirsantajlar ve Teknik Şartnameleri yapılacaktır. Ön Proje, Hâlihazır Arazi Ölçümleri İdare tarafından verilecektir.

7.3. Kavşaklar için hazırlanan taslak projeler İdare tarafından verilecektir. Uygulama projeleri aşamasında Altyapı vb. sebeplerle İdarinin isteği doğrultusunda ön projeler yeniden hazırlanarak (Altgeçit / Köprü) uygulama projelerine geçilebilir. Yüklenici bu durumda gereken tüm dokümanları hazırlayacaktır.

7.4. Halihazır arazi ölçümleri ve imar bilgileri İdare tarafından verilecektir. Projenin hazırlanması aşamasında ilavehalihazır arazi ölçümleri gerekmesi halinde yüklenici ilave ölçümleri bilabedel yapacaktır.

8. PROJEYE AİT TEKNİK ÖZELLİKLER:

8.1. ZEMİN ETÜDÜ:

Bağdat Caddesi Üzerinde İstiklal Marşı Caddesi ve Uzayçağı Caddesi Kesişimlerinde Farklı Seviyeli Kavşak Uygulama Projesi kapsamında ön projeye göre kesinleşecek plan ve profiller doğrultusunda her bir katlı kavşak için 3 adet sondaj kuyusu açılacaktır. Her bir sondaj kuyusu 40 metre olacaktır. Bu bağlamda her bir alt geçit için 120 metre sondaj yapılacak olup, toplamda 6 sondaj kuyusu açılarak 240 metre sondaj yapılacaktır. Tasarım için ekstra sondaj ve deney yapılmasının gerektiği hallerde Yüklenici bu hizmetleri de bila bedel yerine getirecektir. İdare sondaj kuyu adedi ile derinliği ve numune sayıları ile deney çeşitlerini değiştirmek hususunda tam yetkilidir.

8.1.1. JEOTEKNİK ETÜT VE RAPOR YAZIMI

Arazi ve laboratuvar çalışmalarının bitiminden sonra zeminin durumu göz önünde bulundurularak aşağıdaki bilgileri kapsayacak jeoteknik raporun hazırlanması:

- Lokasyon haritası
- Bölgenin jeolojik haritası
- Jeolojik kesitler
- Zemin Klası
- Zemin taşıma gücü hesaplamaları
- Afet durumu
- Deprem
- Sıvılaşma riski(varsa)
- Sondaj logları
- Laboratuvar deney föyleri
- Oturma hesaplamaları (zemin durumuna göre gerekiyorsa)
- Sonuç ve öneriler

Jeoteknik rapor kapsamında zemin ve/veya kaya ortamının ve projenin kapsamına bağlı olarak özellikle;

- Proje alanında tanımlamaları yapılan zemin litolojilerine ait; idealize zemin profilleri oluşturularak her bir zemin litolojisi için indeks ve dayanım parametreleri belirlenecek ve rapor edilecektir. Sınıflandırılan her bir zemin litolojisine ait; jeoteknik parametreler (Atterberg limit deneyleri, elek analizi zemin taşıma kapasitesinin tayini, sıvılaşma, oturma, şev duraylılığı, kayma ve heyelan riskinin tayini vb.) jeoteknik tasarımda kullanılmak üzere belirlenecek ve raporda yer alacaktır.
- Jeoteknik parametreleri ile belirlenen zemin seviyeleri üzerinde, inşaatı yapılacak yapı için öngörülen jeoteknik problemler ayrıntıları ile açıklanacaktır. Çözüm alternatifleri belirlenecektir.
- Sondajlara ait loglar
- Proje alanı kapsamındaki zeminlere ait sondaj lokasyonları planı ile idealize zemin profilleri,
- Laboratuvar çalışmalarına ait test sonuçları,
- Proje alanındaki zeminlerde oluşabilecek zemin mühendislik problemleri (kazıda yer altı su seviyesinin drenajı sorunu, yeraltı ve yer üstü ünitelerin kullanım ömrü boyunca zemin yapı etkileşiminden doğabilecek sorunlar v.b.) ortaya konacak, zemin iyileştirmesi için önerilen yöntemlerle ilgili açıklamalar yapılarak, bu yöntemler karşılaştırmalı olarak sunulacak ve önerilerde bulunulacaktır.

8.1.2. ZEMİN ETÜDÜ İLE İLGİLİ GENEL HUSUSLAR:

- Yüklenici Sözleşme ve eklerinde yazılı işi tekniğine uygun şekilde yapabilmek için aşağıda belirtilen sistem ve araçları eğer kendine ait değilse kiralarak temin edecektir.
 - 1 (bir) adet en az 100 metre kapasiteli, rotary, sulu ve kuru sistem, craellius veya mobil drill sondaj makinası ile en az 80lt/dk kapasiteli su pompası sondaj makinası.
 - Zemin ve kaya mekaniği laboratuvarı (Yüklenici varsa kendi laboratuvarını belirtecek, yoksa deneyleri yaptıracığı laboratuvarı[özel/kamu/üniversite] İdareye bildirerek İdarenin onayından sonra numuneleri nakledecektir).
 - Bilgisayar destekli değerlendirme sistemi ve programları.
- İşin kabulü ile sözleşmenin uygulanmasındaki bilimum arazi masrafları ile araç, işçi, malzeme giderleri vb. masraflar Yüklenici' ye aittir. Ayrıca raporların her türlü onay ücretleri de Yüklenici tarafından karşılanacaktır. Fiyat farkı verilmeyecektir.
- Zemin ve/veya kaya ortamının yeterli anlamda araştırılması adına kontrol mühendisi sondaj yerlerinin ve deneylerin değiştirilmesinde ve de ilave sondaj ve ilave deneyler isteme konusunda tam yetkilidir.
- Çalışma yapılacak arazi ile ilgili altyapı bilgilerinin gerekli olduğu durumlarda bu bilgilerin elde edilebilmesi için gerekli kurumlarla (BEDAŞ, ASKİ, BAŞKENT DOĞALGAZ, TELEKOMİNİKASYON vb.) yapılacak yazışma ve/veya görüşmeleri yüklenici yapacaktır. Altyapı



verilerinin yetersiz olduğu yerlerde, altyapı tesislerine zarar verilmemesi için, sondaj çalışmasına başlamadan önce altyapı hattının bulunduğu muhtemel derinliğe kadar el marifetiyle (kazma,kürek,hilti) yada kepçe marifeti ile kazı yapılacaktır. Sondaj çalışması esnasında altyapılara gelebilecek zararlardan yüklenici sorumludur.

- Laboratuvar hizmetlerinde TSE'de mevcut olmayan konularda (DIN, ASTM, AASHTO vb.) uygunluğu aranacaktır.
- Arazi, sondaj, laboratuvar çalışmalarının yürütülmesinde, sonuçlarının değerlendirilmesinde ve raporun hazırlanmasında "Çevre ve Şehircilik Bakanlığı Yapı İşleri Genel Müdürlüğü Yapılar İçin Temel Sondajları Teknik Şartnamesi" ve hükümleri geçerli olacaktır.
- Yüklenici sondaj aşamasından, sondaj sonrası değerlendirmelerden, teknik aksaklıklardan sorumludur. İstenilecek düzeltmelerin İdarece ikinci bir itiraza gerek kalmadan düzeltilmesi zorunludur. Bu tür düzeltmeler için İdare ayrıca bir bedel ödemez.
- Yüklenici bu işi için arazi işlerinin bitimine kadar bir jeoloji mühendisini şantiye şefi olarak çalıştırmak zorundadır. Şantiye şefi işin arazi çalışmaları sırasında iş mahallinde bulunarak yapılan tesis ve ölçülerin tamamını kontrol edecektir. Çalışma esnasında sondaj yapacak kişi yada kişilerde sondörlük belgesinin bulunması gereklidir.
- İnceleme sahasındaki drenaj özelliklerine açıklama getirilerek, yeraltı suyu mevcudiyeti, seviyesi, mevsimsel değişimleri, birimlerin su tutma özellikleri araştırılacaktır. Zemin hidrojeolojik özelliklerinin belirlenmesi amacı ile her bir sondaj yeraltı su seviyesi ölçülecek, yeraltı suyu örnekleri alınarak etkisi tespit edilecektir. Ayrıca kuyulara PVC boru yerleştirilerek su seviyesinin süreyle değişimi kontrol edilecektir.
- Zemin örnekleme çalışmalarında (zemin ve yeraltı su örnekleri) TS – 1901 standardı esas alınacaktır.
- Hava sıcaklığının "0" santigrat derecenin altına düştüğü durumlarda zemin donma probleminin olup olmadığına (don kabarması) bakılarak, derinliği ve yola deformasyon etkileri saptanacaktır.
- Jeoteknik çalışmalara ait saha çalışmaları bölümünün tamamlanması sonucunda; zemin mekaniği laboratuvar çalışmaları; jeoteknik tasarım için gerekli olan tüm zemin parametrelerinin belirlenmesine yönelik bir laboratuvar deney programı, Kontrollük Teşkilatının onayına sunulacak gerçekleştirilecektir. Tüm laboratuvar çalışmaları, Çevre ve Şehircilik Bakanlığı Yapı İşleri Genel Müdürlüğü'nden laboratuvar izin belgesi almış onaylı ve yeterli bir "zemin ve kaya mekaniği Laboratuvarı"nda [yüklenicinin varsa kendi laboratuvarı belirtilecek yoksa deneyleri yaptıracığı laboratuvar (özel/kamu/üniversite)] yapılacak ve İdareye bildirilecektir.
- Sahada yapılan tüm çalışmalar fotoğraflandırılacaktır. Karot sandıklarında metrajlar mutlaka belirtilecektir. Fotoğraflanmayan çalışmalardan teknik ve hukuki anlamda yüklenici sorumludur. Yüklenici aldığı numuneleri 3 ay süreyle muhafaza edecektir.

8.2. UYGULAMA PROJELERİ:

Sanat yapısı projeleri kapsamında her türlü detay çizim paftalarının hazırlanması, statik, betonarme ve deprem hesaplarının yapılması faaliyetlerini kapsar. Yaya ve taşıt korkulukları, genişleme derzleri, mesnet elemanları ve benzer işlere ait her türlü detay ve boyutları belirlenecek ve bütün sanat yapısı elemanlarının plan, kesit, teçhizat ve/veya donatı paftalarının her birisi için yeterli ölçeklerde ve standartlara uygun olarak hazırlanacaktır.

Yol uygulama projeleri kapsamında şevli-kotlu plan, aplikasyon planı, oto korkuluk plan ve kesitleri v.b. ile drenaj projeleri ve hesap raporu KGM proje standartlarına göre hazırlanacaktır. Ön proje dokümanları içeriğinde Yükleniciye verilecek olan yol plan ve profilleri ile enkesitleri, uygulama projeleri ile entegreli hale getirilecek ve gerekmesi halinde yine yüklenici tarafından revizeleri üretilecektir. Trafik uygulama projeleri hazırlanmayacaktır. Yüzey ve/veya yeraltı suyunun mevcudiyetinin olduğu ve cazibe ile iletiminin mümkün olamaması halinde uygun pompa seçimi yapılarak pompa odası tatbikat projeleri (inşaat, elektrik-mekanik) yüklenici tarafından hazırlanarak ASKİ Genel Müdürlüğüne onaylatılmak üzere İdareye teslim edilecektir.

Uygulama projeleri KGM Proje Mühendislik Hizmetleri Teknik Şartnamelerine uygun olarak yapılacaktır.

- Sanat Yapısı ve Kavşak Yerleşim Plan, Profil ve Kesitleri
- Temel ve Kazık Yerleşim -Aplikasyon Planları
- Yapı Elemanları Kalıp ve Donatı Planları,
- Muhtelif Detaylar (*Genleşme derzleri, prekast cephe kaplama, ızgara vb.*)
- Yaya ve Taşıt Korkuluk Plan ve Uygulama Detayları
- İksa ve İstinat Duvarı ile Tutucu Yapı Projeleri (*Gerekmesi halinde hazırlanacaktır.*)
- Statik Hesap Raporları
- Yol planı ve profilleri
- Tip ve en kesitler
- Taşıt Korkuluk Plan ve Uygulama Detayları
- Drenaj Projeleri (*Yağmur suyu ve/veya yeraltı suyu ve /veya derivasyon vb.*)
- Altyapı Deplase Projeleri (*Gerekmesi halinde hazırlanacak olup, iletim hattına ait plan, profil ve kesitler İdareye teslim edilecektir.*)

Aydınlatma Projeleri:

- Altgeçit/Köprülü Kavşaklardaki Yaklaşım ve Bağlantı Yolları ile köprü altlarında bulunan yaya ve araç yollarının aydınlatma projeleri, yürürlükteki yönetmelik, mevzuat ve şartnamelerde belirtilen kriterler göz önünde bulundurularak; aydınlatma hesabına uygun olarak hazırlanacaktır.
- Aydınlatma hesapları, uluslararası geçerliliği ve bilinirliği yüksek olan bir aydınlatma programı ile yapılacak, aydınlatma raporu elde edilen bu hesaplamalara uygun olarak hazırlanacaktır.
- Elektrik proje hazırlama esaslarında belirtilen hususlar doğrultusunda; aydınlatma tesisatı, enerji ölçüm sistemi, gerilim düşümü hesabı, kolon ve tek hat şemaları ile tablo açılımları ve bunlara ait yükleme cetvelleri hazırlanacaktır.

Drenaj Pompası Odası Projeleri (Gerekmesi halinde)

Drenaj pompası odası inşaat projeleri kapsamında plan, kalıp ve donatı planı ve kesit ve detay paftası hazırlanacaktır.

Elektrik proje hazırlama esaslarında belirtilen hususlar doğrultusunda da aşağıdaki dokümanlar hazırlanacaktır.

- Aydınlatma ve priz tesisatı
- Topraklama tesisatı ve hesapları
- Mekanik tesisat için güç dağıtımı
- Enerji ölçüm sistemi
- Yedek güç kaynağı (jenaratör) tesisatı ve hesapları
- Reaktif güç kompanzasyon tesisatı ve hesabı
- Gerilim düşümü hesabı
- Kolon ve tek hat şemaları ile tablo açılımları ve bunlara ait yükleme cetvelleri

Mekanik projeler kapsamında ise drenaj pompaları; debi, emme ve basma yükseklikleri vb. hesaplar yapılarak pompa ve motor tipi seçilecektir. Motopomplar ihtiyaç durumuna göre seviye ayarlı, miktar ayarlı olmak üzere otomatik devreye girip çıkacak biçimde ayarlanacak şekilde projelendirilecektir.

8.3. MAHAL LİSTESİ, METRAJLAR, KEŞİF EVRAKI VE PURSANTAJLAR TEKNİK ŞARTNAME HAZIRLANMASI:

Tüm mahallerin İmalatları ile bu İmalatlara ait malzemelerin belirlenmesi, metrajların hazırlanması, kullanılan malzeme ve sistemlerin seçilme nedenleri hakkında açıklayıcı bilgiler verilmesi, tüm imalata ait

metrajların hazırlanması, fiyat analizlerinin verilmesi, özel pozların tanzim edilmesi ve Pursantaj Oranlarının düzenlenmesi ve keşif özetinin tanzim edilmesidir.

22.8.2009 tarih ve 27327 sayılı Resmi Gazete'de yayımlanan Kamu İhale Genel Tebliğinin 38 inci

maddesindeki hazırlanması istenilen belgelerle birlikte iş ilerleme yüzdeleri tablosu da hazırlanacaktır.

Özel pozlar tanzim edilirken en az 3 adet proforma fatura düzenlenecek ve proforma fatura ekinde teklif veren firma tarafından imzalı teknik şartnamesinin bulunması gerekmektedir.

a) Pursantaj oranları için ilerleyiş yüzdeleri dikkate alınarak düzenlenecektir.

b) Teknik şartnamede bütün imalat kalemlerinin teknik tarifleri, kullanılacak malzemenin standartları bulunacaktır.

c) Mahal listelerinin inşaat ve elektrik kalemleri (pozları) gösterilecektir.

d) Nakliye bedeli ödenecek kalemlerle ilgili olarak nakliye tutanak ve krokileri düzenlenecektir.

Metrajlar en son çıkan yıla ait birim fiyat cetvellerine göre hazırlanacak ve pursantaj oranlarını gösteren liste imalat aşamalarına göre hazırlanacaktır. Özel imalat pozları teknik şartnameleri (Yapılacak İmalatı tarifleyen o imalata ait teknik şartname) ek tutularak alınacak en az 3 proforma tekliften, en uygun olan fiyata göre fiyat tespiti yapılacaktır ve İDARE tarafından onaylanacaktır. Çıkan metrajlar icmali ve imalat kalemleri fiyatlarına göre keşif evrakı hazırlanacaktır. (Birim fiyatlar en son yıla ait olmalıdır. Ancak projenin anılan yıl içerisinde inşaat ihalesi yapılmadığı takdirde işin kabulünden sonraki üç yıl içerisindeki fiyat güncellemeleri firma tarafından ücretsiz olarak yapılacaktır. Pursantajlar hem kendi içinde orantılı hem de genel toplam fiyata orantılı olarak verilmelidir. Her bir Özel fiyat için üç adet proforma teklif alınarak bunların fiyat analizi yapılacaktır. Proforma faturalar ve fiyat analizi keşfe eklenecektir.

Teknik şartnamede; proje kapsamında bulunan bütün imalat pozlarının teknik tarifleri, yapım şartları, imalat ve montaj özellikleri, kullanılacak malzemelerin standartları ve teknik özellikleri belirtilecektir. Şartnamede yapılacak imalatla ilgili olarak İlgi kuruma (Çevre ve Şehircilik Bakanlığı, KGM, DSİ, İller Bankası vs.) ait poz numaraları ve bu poz numaralarına ait tarifler belirtilecektir. Bu kurumların birim fiyatlarında yer almayan özel imalatlar için özel poz numarası belirtilerek bu imalatların geniş bir şekilde tarifi yine bu şartnamede yer alacaktır

9. İLGİLİ KURUM ONAYLARI:

9.1. Proje ilgilionay gerektiren proje işlemleri YÜKLENİCİ tarafından yürütülecektir. Onay için geçecek süre işin süresine dahil değildir.

9.2. İlgili kurumların onay süreci sırasında verilen görüşler doğrultusunda gerekmesi muhtemel tüm proje revizyonları Yüklenici tarafından bilabedel yapılacaktır.

10. KABUL İŞLEMLERİ:

10.1.Sözleşme konusu iş tamamlandığında YÜKLENİCİ, iş teslim alınarak kabul işlemlerinin yapılması için bu talebini içeren bir dilekçe ile İDARE'ye başvuracaktır. Bunun üzerine yapılan iş, her türlü masrafi YÜKLENİCİ'ye ait olmak üzere mahal adresinde ve başvuru yazısının idareye ulaştığı tarihten itibaren 60 gün içinde teslim alınır. YÜKLENİCİ, işin teslimi için sözleşme ve ekleri uyarınca üzerine düşen yükümlülükleri yerine getirmemesi nedeniyle oluşan zarardan sorumludur.

10.2.Teslim alınan işin muayene ve kabul işlemleri, 4734 sayılı Kamu İhale Kanunu kapsamında muayene ve kabul yönetmeliği ile hizmet işleri genel şartnamesinin 8. bölümünde yer alan hükümlere göre yapılarak kesin hesap raporu hazırlanır.

11. TESLİM SÜRESİ, TESLİM ŞEKLİ VE YERİ:

11.1.İşin süresi İDARE de geçecek inceleme süreleri hariç 90 (Doksan) takvim günüdür. Diğer Kurumların ve birimlerin inceleme ve onay süresi işin süresine dahil değildir. Proje safhaları için ilgili kurum ve kuruluşlardan alınacak izinler ve altyapı kurumları tarafından verilen bilgilerle halihazır durumun uyuşmaması durumunda çözüm için geçecek süreler işin süresine dahil değildir.

11.2.Yukarıda 8. Maddede tanımlanmış tüm proje ve raporlar, İDARE'ye A0 veya A1 pafta formatında katlanmış halde 3 (Üç) takım teslim edilecektir. Bunun yanında, projelere ait dokümanlar3 (Üç) takım (.DWG -.NCZ - PDFformatlarında) CD'ye kaydedilecektir. Hazırlanan tüm raporlar, Üç (Üç) takım A4 boyutunda ciltlenecektir.

11.3.Proje ve Raporlarda kullanılacak Antet (başlık) İDARE'den temin edilecektir.

11.4.YÜKLENİCİ,bu şartname çerçevesi içindeve 6.madde ile 8. madde belirtilen işlere göre Sözleşmenin Başkanlıkça imzalandığı tarihten itibaren 5 (beş) gün içinde işe başlar.

12.DİĞER HUSUSLAR:

12.1. Hizmet İşleri Genel Şartnamesinin 27. Maddesi "*Herhangi bir işin, kontrol teşkilatının denetimi altında yapılmış veya işe onay verilmiş olması, yüklenicinin üstlenmiş olduğu işi bütünüyle projelerine, sözleşme ve şartnamelerine, teknik ve sanat kurallarına uygun olarak yapmak hususundaki yükümlülüklerini ve bu konudaki sorumluluğunu ortadan kaldırmaz.*" gereğinceYüklenici yapacağı tüm teknik çalışmalar ve üreteceği dokümanlar üzerinde yükümlülük ve sorumluluk sahibi olacaktır.

12.2. Yüklenici tarafından köprü ve/veya altgeçit statik hesap raporları için Teknik Üniversitenin İnşaat Mühendisliği bölümünden Onay alınacaktır.

12.3.Yapılacak projeye ait tüm müelliflik hakları İDARE'ye ait olup, YÜKLENİCİ haklarını devrettiğini taahhüt eden noter tasdikli belgeyi sözleşme dosyası ile birlikte teslim edecektir.

12.4. İDARE yetkilileri yapılmakta olan işleri YÜKLENİCİ'nin bürosunda her zaman inceleyebilir. YÜKLENİCİ ve diğer uzmanlar 8.maddede belirtilen işlerin yapılması sırasında ve her fıkradaki işler için en az ikişer kez olmak üzere İDARE ile istişare etmeye mecburdurlar.

12.5.Proje ve ihaleye esas dosyalar yürürlükteki yönetmelik ve mevzuatlara göre hazırlanacaktır.

12.6.Teknik şartnamede öngörülmeyen ancak uygulamada karşılaşılabilecek yeni kesit ve detayların oluşması halinde YÜKLENİCİ yeni kesit ve detayları ücretsiz hazırlayacaktır.

27 h un se

13. ÖDEME PLANI:

13. 1.Ödemeler aşağıdaki proje safhalarına göre yapılacaktır.

-Zemin Etüdü Hizmetleri (%30)

-Uygulama Proje Hizmetleri (% 60)

-Mahal Listesi, Metrajlar, Keşif evrakı ve Pirsantajlar, Teknik Şartname hazırlanması (% 10)

FEN İŞLERİ DAİRESİ BAŞKANLIĞI ONAYLARI

Zafer GÖLCÜK
Jeoloji Mühendisi

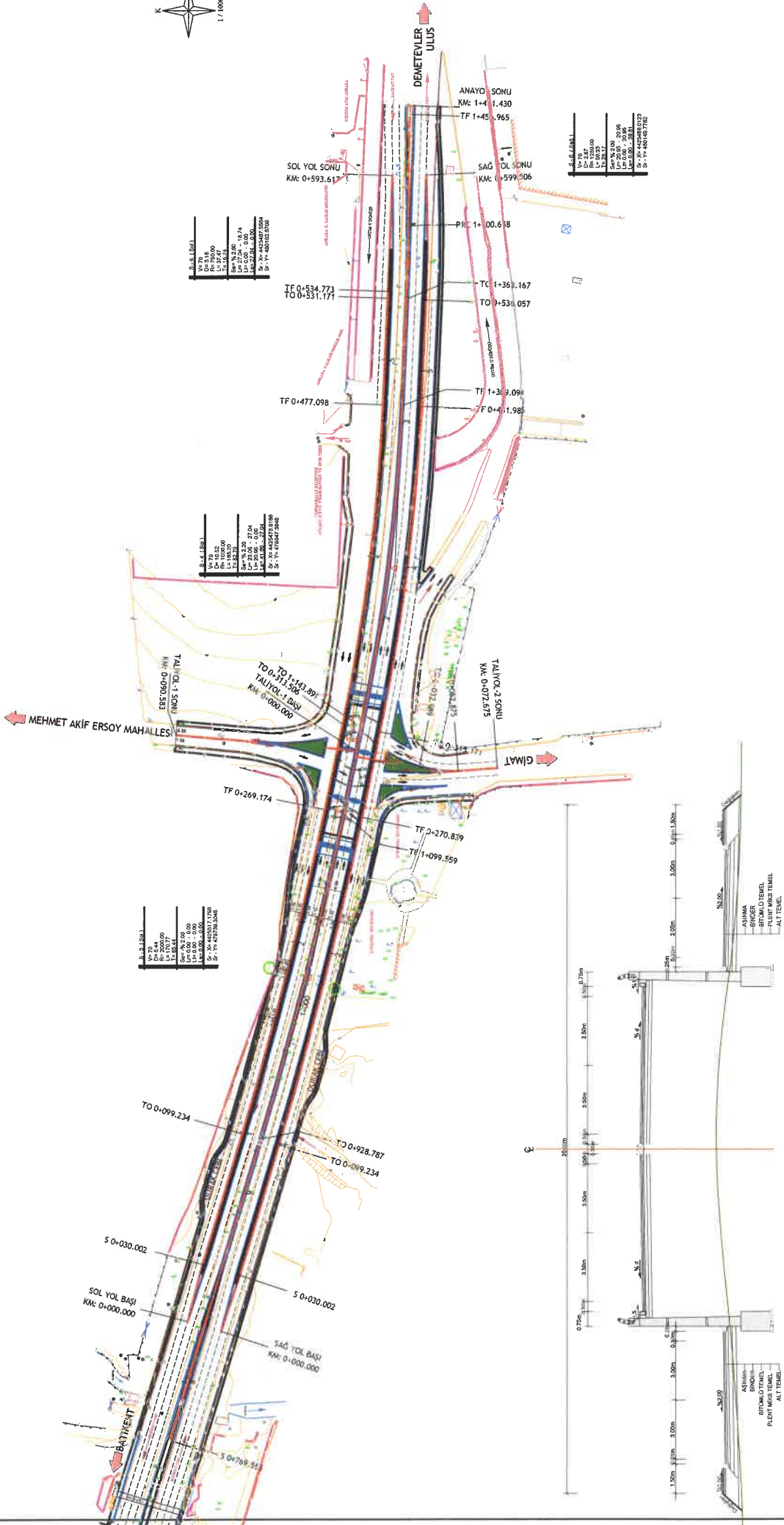
Yalçın ER
Harita Mühendisi

Levent TEKİN
İnşaat Mühendisi

Coşkun ERMEK
Elk.-Elektr. Mühendisi

Seçkin AŞICI
Sanat Yapıları Proje Şube Müdürü

23.11/2022
Aziz Murat SEYREK
Fen İşleri Dairesi Başkanı V.



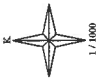
S.Ş. 1/1000	
Y-70	10.000
R-10000	10.000
L-23,87	10.000
Ş-1/1000	10.000
S-1/1000	10.000
Ş-1/1000	10.000
S-1/1000	10.000
Ş-1/1000	10.000
S-1/1000	10.000

S.Ş. 1/1000	
Y-70	10.000
R-10000	10.000
L-23,87	10.000
Ş-1/1000	10.000
S-1/1000	10.000
Ş-1/1000	10.000
S-1/1000	10.000
Ş-1/1000	10.000
S-1/1000	10.000

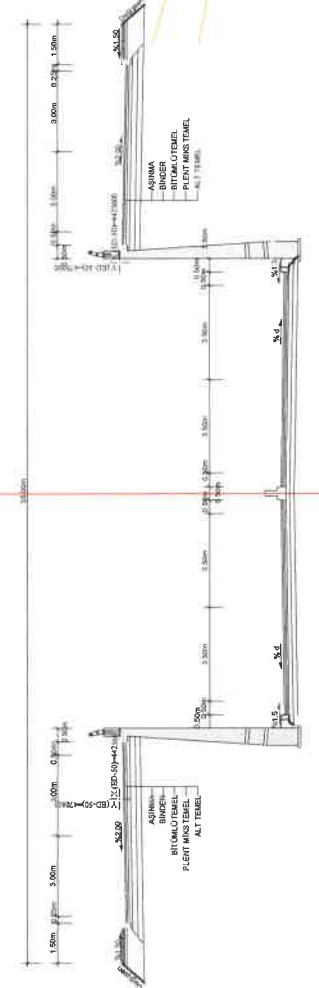
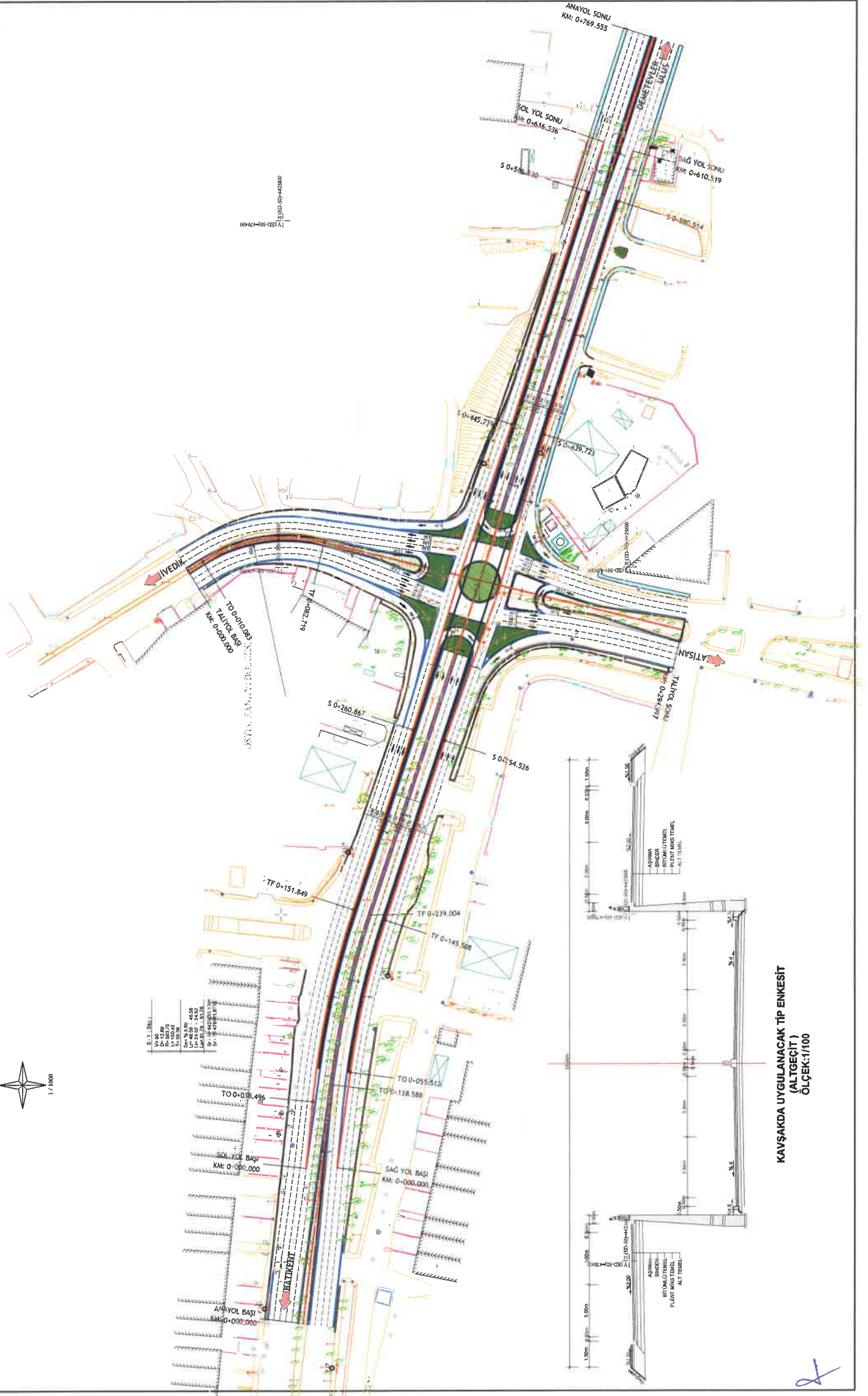
S.Ş. 1/1000	
Y-70	10.000
R-10000	10.000
L-23,87	10.000
Ş-1/1000	10.000
S-1/1000	10.000
Ş-1/1000	10.000
S-1/1000	10.000
Ş-1/1000	10.000
S-1/1000	10.000

S.Ş. 1/1000	
Y-70	10.000
R-10000	10.000
L-23,87	10.000
Ş-1/1000	10.000
S-1/1000	10.000
Ş-1/1000	10.000
S-1/1000	10.000
Ş-1/1000	10.000
S-1/1000	10.000

KAVŞAK SAHASINDA UYGULANACAK TİP ENKESİT
(ÜST GEÇİT)
ÖLÇEK:1/100



S. 1/1	581
Yr	90.00
R	900.75
T	50.50
L	40.50
M	40.50
N	40.50
O	40.50
P	40.50
Q	40.50
R	40.50
S	40.50
T	40.50
U	40.50
V	40.50
W	40.50
X	40.50
Y	40.50
Z	40.50



KAVŞAKDA UYGULANACAK TİP ENKESİT
(ALT GEÇİT)
ÖLÇEK: 1/100

(Handwritten signature)