

**KUMRULAR CADDESİ ve İZMİR 1-2 CADDELERİ
KENTSEL TASARIM UYGULAMA PROJELERİ HİZMET ALIM İŞİ'NE
AİT TEKNİK ŞARTNAMEDİR.**

HAZIRLAYAN: FEN İŞLERİ DAİRESİ BAŞKANLIĞI

EK-1: SİPARİŞ CETVELİ

Handwritten signature and initials in blue ink.

KUMRULAR CADDESİ VE İZMİR 1-2 CADDELERİ KENTSEL TASARIM UYGULAMA PROJELERİ HİZMET ALIM İŞİ'NE AİT TEKNİK ŞARTNAMEDİR.

1.İŞİN SAHİBİ: T.C. Ankara Büyükşehir Belediyesi Fen İşleri Dairesi Başkanlığı.

2.İŞİN ADI: “KUMRULAR CADDESİ VE İZMİR 1-2 CADDELERİ KENTSEL TASARIM UYGULAMA PROJELERİ HİZMET ALIM İŞİ”

3.TANIMLAR: Bu Teknik Şartnamede;

3.1.Fen İşleri Dairesi Başkanlığı: İDARE

3.2.Üzerine ihale yapılan ve sözleşmeyi imzalayacak kişi: YÜKLENİCİ olarak anılacaktır.

4.İŞİN YAPIM ŞEKLİ: Hizmet Alımı İşi

5.AMAÇ: Çankaya İlçesinde yer alan ve toplamda yaklaşık 500 metre uzunluğundaki Kumrular Caddesinin ve yaklaşık 780 metre uzunluğundaki İzmir 1-2 Caddelerinin modern şehircilik anlayışıyla kentsel tasarım uygulama projelerinin yapılması ve bu kapsamda araç ve yaya akslarının ve mümkün olan cephelerde görselliği ön plana çıkaracak projelerin üretilmesi amaçlanmaktadır.

6.KAPSAM: “KUMRULAR CADDESİ ve İZMİR 1-2 CADDELERİ KENTSEL TASARIM UYGULAMA PROJELERİ HİZMET ALIM İŞİ”

Kumrular Caddesi Kentsel Tasarım Uygulama Projeleri Kapsamında;

1. Mevcut Durum Raporunun Hazırlanması
2. Plankote Ölçümleri
3. Kentsel Tasarım Avan Projeleri
4. Kentsel Tasarım Uygulama Projeleri
5. Animasyon Hazırlanması
6. Mahal Listesi, Metrajlar, Keşif Evrakı ve Pursantajlar ile Teknik Şartname.

İzmir 1-2 Caddeleri Kentsel Tasarım Uygulama Projeleri Kapsamında;

1. Kentsel Tasarım Uygulama Projeleri
2. Mahal Listesi, Metrajlar, Keşif Evrakı ve Pursantajlar ile Teknik Şartname.

7. YAPILACAK İŞLER VE UYULACAK ESASLAR:

7.1. Yapılacak çalışmalar ilgili kurumların en güncel Yönetmelik ile Şartnamelerine uygun olarak yapılacaktır.

7.2. Kumrular Caddesi ve İzmir 1-2 Caddeleri Kentsel Tasarım Uygulama Projeleri Hizmet Alım İşi kapsamında yapılacak çalışmalar imar planları doğrultusunda yapılacaktır.

7.3. İzmir 1-2 Caddelerine ait; Mevcut Durum Raporu, Plankote Ölçümleri, Kentsel Tasarım Avan Projeleri ve Animasyon İdare tarafından Yükleniciye teslim edilecektir. İzmir 1-2 Caddeleri Kentsel Tasarım Uygulama Projeleri İdare tarafından verilecek dokümanlar (*avan proje, malzeme seçimleri, animasyon, tasarım, kent mobilyaları seçimleri vb.*) doğrultusunda hazırlanacaktır. İdare, söz konusu dokümanlarda değişiklik düzeltme vb. talep edebilir, bu durumda Yüklenici İdare'nin bu isteğini bila bedel yerine getirecektir.

8. PROJEYE AİT TEKNİK ÖZELLİKLER:

8.1. MEVCUT DURUM RAPORU

Bu aşamada analitik çalışmalar yapılacak ve ihtiyaç program hazırlanacaktır. YÜKLENİCİ tarafından proje alanını ilgilendiren 1/5000 ve 1/1000 ölçekli nazım imar planlarının, 1/1000 ölçekli halihazır haritaları, plan notlarının, incelenmesi, projenin sorunsuz bir alana uygulanacağını belirlenmesi veya sorunların saptanarak çözüm önerilerinin getirilmesi ile ilgili hususları kapsamaktadır.

Mevcut altyapılarla ilgili herhangi bir çalışma yapılmayacaktır. Sadece altyapı sisteminin yüzeyde görünen ızgara, kapak vb gibi elemanları hazırlanacak projeye uygun hale getirilecek şekilde projelendirilecektir.

Proje alanı ve çevresi ile ilgili tüm analitik çalışmalar yapılarak A3 rapor halinde sunulacaktır.

8.1.1. Mevcut Trafik Yapısının Araştırılması

"Ulaşım Etki Alanı" içerisindeki Açık ve Kapalı otopark yerleri, kapasiteleri, doluluk oranları ile yol ve kavşaklardaki yaya ve taşıt zirve saat-dolaşım sayımları tespit edilecektir.

Ulaşım Analizine yönelik olarak yapılan çalışmalar 1/1000 ölçekli hâlihazır harita üzerinde gösterilecektir. Yapılan analizler sayısal ortama aktarılacak olup "Ulaşım Raporları" ile desteklenecektir.

8.1.2. Fotoğraf Albümü

Proje alanını kentsel ve mimari ölçekte tanımlayan fotoğraf albümü hazırlanacaktır. Kentsel ölçekte; proje alanı ve yakın çevresini tanımlayan panoramik, proje alanı içerisinde yer alan doğal ve kültürel varlıkların detay fotoğrafları hazırlanacaktır. Mimari ölçekte; proje alanından caddenin genel görünümünü yansıtan, caddede yer alan yapıların her birini tanımlayan ve gerekli görülen detayları sokak kaplaması, duvar vb. detayları içeren fotoğraflar hazırlanacaktır. A4 veya A3 normunda hazırlanacak fotoğraf albümünde yer alan her bir fotoğraf için açıklayıcı bilgi, çekim yönü ve çekim tarihi belirtilecektir. Tüm fotoğraflar halihazır harita üzerinde kodlanmak suretiyle gösterilecektir.

Projeye konu binaların ada bazında panoramik silüetleri hazırlanacaktır. Tüm fotoğraflar halihazır harita üzerinde kodlanmak suretiyle gösterilecektir. Pafta halinde ve sayısal ortamda (dwg, pdf, jpg, psd, xls benzeri formatlarda) teslim edilecektir. Ayrıca her cephe fotoğrafı sayısal ortamda (jpg benzeri formatta) teslim edilecektir.

8.1.3. Mevcut Silüetler

Proje alanında kalan bina cephelerinin sadece dükkan (Zemin) katlarının 1/200 ölçekli mevcut cephe rölöveleri hazırlanacaktır. 1/200 ölçekli silüetlerde kotlar gösterilecektir. Pafta halinde ve sayısal ortamda (dwg, pdf, jpg benzeri formatlarında) teslim edilecektir. Ayrıca gerektiğinde İDARE'nin talebi doğrultusunda değişik ölçeklerde silüet çalışmaları yapılacaktır.

8.1.4. Mevcut Aydınlatma Durum Tespiti

Yüklenici, bina ve çevresinin mevcut dış aydınlatmasının durumunu, değişik açılardan yakın ve uzak mesafelerden gece ve gündüz resimlerini ve mevcut aydınlatma sisteminde kullanılan armatür ve

ekipmanları, montaj şekillerini inceleyerek değerlendirecektir. Projelere esas olmak üzere, plan, kesit, görünüş vb. veriler, etüt – araştırma döneminde yüklenici tarafından temin edilerek, düzenlenecektir.

Yüklenici, hazırlayacağı raporda aydınlatma alanı içerisindeki söz konusu eserin formunu, detaylarını ve yüzey özelliklerini, cephede kullanılan malzemelerin yapısının, doku ve renklerini belirleyerek, hangi ölçüde vurgulanması gerektiğini, alanın mevcut elektriksel güç durumunu, mevcut duruma ait sorunlarını etüt edecektir.

8.1.5. Mevcut Bitkisel Elemanların Tespiti ve Analizi

Proje alanındaki mevcut bitkilerin botanik, fizyolojik vb. özellikleri ile tespiti yapılarak İdarenin vereceği lejanta uygun olarak İdarenin belirleyeceği ölçekte mevcut bitkisel elemanların tespiti ve analizi paftası hazırlanacaktır. Korunması zorunlu veya özellikli bitkisel doku içeren peyzaj mimarlığı projelerindeki türler ayrı lejant ile gösterilecek ve bu tip ağaçların kök boğazı koordinatları (x, y, z) hesaplanacaktır. Korunması gereken ağaç ve bitkisel dokunun tescillenmesine yönelik bitki tescil fişleri doldurulacaktır.

8.2. PLANKOTE ÖLÇÜMLERİ:

8.2.1. Uygulama projesinin yapılacağı alanla ilgili onaylı nirengi, poligon ve nivelman noktalarının koordineleri ve bu noktalara ait röper krokileri ilgili kurumlardan temin edilerek, mevcut arazinin durumuna göre yeni Poligon noktalarının tesisleri yapılacaktır.

8.2.2. Yeni tesis edilen noktaların Koordinatları Tusaga-Aktif RTK yöntemi kullanılarak TUREF sisteminde belirlenecektir, yükseklikleri ortometrik yükseklik olacaktır. Koordinatlar uygun dönüşüm parametresi kullanılarak ED-50 sistemine de dönüştürülecektir.

8.2.3. Plankote hazırlanırken proje alanı üzerinde bulunan yol ve kaldırımın bitimine kadar olan alanda, sokak, mimari öğeler (avlu, bahçe duvarı, kuyu, çeşme, tandır, müstemilat vb.) doğal öğeler (ağaç, bitki türleri, ekili-dikili alan vb.), tüm alt ve üst yapı (baca kapakları, trafik lambası, elektrik direği v.s.) yapı temel elemanları ölçülecek olup binalar ölçülmeyecektir. ITRF-96 ve ED50 koordinat sisteminde ve ortometrik yükseklik bilgileri ile ölçülerek, uygulama projesine alanın güncel durumunu gösterir alanın büyüklüğüne göre (1/200, 1/500 ve /veya 1/1000) ölçekli halihazır harita veya plankote paftaları hazırlanacaktır.

8.2.4. Plankote ölçümleri dosyasının içeriğinde;

8.2.4.1. Rapor

8.2.4.2. Poligon Hesapları (TUSAGA)

8.2.4.3. Koordinat özet Çizelgesi

8.2.4.4. Poligon Kanavası

8.2.4.5. Poligon Röper Ölçü Krokisi

8.2.4.6. Yapılan çalışmalar, İDARE yetkililerine sayısal ortamda .NCZ , DWG formatında (CD) teslim edilecektir.

8.2.5. GPS tekniği ile yapılan ölçümlerde nirengi, poligon ve hâlihazır harita ölçü ve hesap raporları idareye teslim edilecektir.

8.3. KENTSEL TASARIM AVAN PROJELERİ

8.3.1. Cadde Düzenleme Avan Projeleri

Yüklenici, proje kapsamında araştırma raporlama safhasını tamamladıktan sonra avan proje aşamasına geçecektir. Bu aşamada projeler kapsamında belirlenen sokak bileşenlerinin her birisi için ilgili sokak kesiti ve karakter analizlerinin gerçekleştirilerek, bölgeye özgü bir tasarım yapılacak (zemin kaplamaları-zemine ilişkin tüm detaylar (rampa-kasis-bordür) ve diğer kent mobilyaları - aydınlatma üniteleri, durak-oturma elemanları-çöp kutuları) yeme- içme ve satış üniteleri gibi birimler için de bölgeye özgü tasarımlar gerçekleştirilerek İDARE'nin onayına sunulacaktır.

Bölge ve çevresinin taşıt ve yaya trafiğini düzenli, akıcı hale getirmek, fiziksel yapısındaki işlevsel ve görsel bozuklukların rehabilitasyonunu sağlamak, kullanım kalitesini artırmak üzere yolun altyapısı ve üst yapısının (yıpranmış yol- tretuar döşeme kaplamaları, kent mobilyalarının ve yol ağaçlandırmasının yenilenmesi vb.) kentsel tasarım yaklaşımı içerisinde projelendirilmesidir.

Kentsel dokuya uyum, ihtiyacı karşılama, estetik görünüm, biçim-renk, güvenli ve özgün tasarımların önerilmesi beklenmektedir. Bu doğrultuda belirtilen hususlarla birlikte tasarımlarda kullanıcı ihtiyaçları dikkate alınarak alanlar belirlenecek ve tasarım malzeme önerileri birlikte şekillenecektir.

Kentsel tasarımı tanımlayacak plan, görünüş, kesit ve 3 boyutlu render vb. çalışmalar projede anlatılması gerekiyorsa A3 baskı ve sayısal olarak teslim edilecektir. Her bir ürün için tasarım kriterlerini anlatan görsellerle desteklenmiş tasarım raporu hazırlanacaktır. Tasarım raporunda ayrıca malzemenin uygulanabilirliği ve malzeme özellikleri hakkında bilgiler bulunmalıdır.

Bu tasarımlar, cadde-meydan düzenleme işi tamamlandığında nasıl bir görüntü ortaya çıkacağını gösteren görsel çalışmalar şeklinde olacaktır. Konsept tasarım, İDARE'nin uygun gördüğü ve YÜKLENİCİ'nin önerdiği görüşler doğrultusunda hazırlanacaktır.

Mevcut Ulaşım Verileri gerektiği takdirde değiştirilerek bir Öneri Ulaşım Projesi oluşturulur ise İDARE onayına sunulacaktır. Hazırlanan Proje kapsamında 1/1000 ölçekli öneri ulaşım planı ve proje alanına araç giriş çıkış noktalarını gösterir 1/500 ölçekli vaziyet planı verilecektir. Öneri Ulaşım Projesi raporu, A4 ebadında ciltlenmiş şekilde ve sayısal ortamda 1(Bir) takım olarak teslim edilecektir.

Yüklenici, proje kapsamında aydınlatma avan projesi hazırlayacaktır.

Bu tasarımlar, aydınlatma uygulama işi tamamlandığında nasıl bir görüntü ortaya çıkacağını gösteren görsel çalışmalar şeklinde olacaktır. Avan proje, İDARE'nin uygun gördüğü ve Yüklenici'nin önerdiği görüşler doğrultusunda hazırlanacaktır.

Yüklenici, hazırladığı tasarım için detaylı bir rapor hazırlayacaktır. Bu raporda tasarımda;

1. Nasıl bir aydınlatma tekniği öngörüldüğü,
2. Eserin veya bölgenin çevresiyle uyumu ve tasarım kriterleri,
3. Kullanılması planlanan armatürlerin konumları ve yaklaşık sayıları,
4. Öngörülen montaj teknikleri,
5. Renk sıcaklıkları,
6. Yapı yüzeyinde oluşması istenilen aydınlık şiddetinin yaklaşık değeri,



7. Yaklaşık kurulu güç değeri detaylı olarak belirtilecektir.

Yüklenici; tüm yazılı ve çizili belgeleri, İDARE'nin istediği ölçekte avan proje(1/200, 1/100 ve/veya 1/50)vs. ölçekte düzenleyecek, rapor ve paftaları hazırlayacak, renkli olarak 3 (Üç) adet basılı ve sayısal ortamda İDARE onayına iş programındaki süre içinde sunacaktır.

8.3.2. Cephe Rehabilitasyon Avan Projeleri

Yüklenici, proje kapsamında araştırma raporlama safhasını tamamladıktan sonra konsept tasarım hazırlayacaktır. Bölgeye özgü sadece dükkan (Zemin) katlarının cephe konsept tasarım çalışmaları yapılacaktır. Kentsel dokuya uyum, ihtiyacı karşılama, estetik görünüm, biçim-renk, özgün tasarımların önerilmesi beklenmektedir. Bu doğrultuda belirtilen hususlarla birlikte tasarımlarda kullanıcı ihtiyaçları dikkate alınarak alanlar belirlenecek ve tasarım malzeme önerileri birlikte şekillenecektir. Çalışmalar sonucunda hazırlanacak avan proje, kentsel tasarımı tanımlayacak eskizler, plan, görünüş, kesit ve 3 boyutlu render vb. çalışmalar A3 baskı ve sayısal olarak teslim edilecektir. Her bir tasarım için tasarım kriterlerini anlatan görsellerle desteklenmiş tasarım raporu hazırlanacaktır. Tasarım raporu ayrıca malzemenin uygulanabilirliği ve malzeme özellikleri hakkında bilgiler içermelidir.

8.4. KENTSEL TASARIM UYGULAMA PROJELERİ

8.4.1. Cadde Düzenleme Uygulama Projeleri

8.4.1.1. Yapısal Uygulama Projesi ve Detayları

Mevcut veya Öneri Ulaşım projesi doğrultusunda Uygulama Projesi 1/200 ölçekte hazırlanacaktır. İDARE tarafından belirlenecek 3 noktada 1/50 ölçekli detay proje hazırlanacaktır.

Projelerde döşeme ve kaplamalar, büfe vb. kent mobilyaları İDARE'nin istediği ölçekte gösterilecek olup, binaların girişleri ve bu girişlerin kotları, ızgara, rögar kapakları ve diğer iletim hatlarına ait kapaklar projeye işlenecektir. Ölçülendirme, merdiven ve rampa değerleri, ayrıntılı kotlar (kırmızı-siyah kotlar, eğim yüzdeleri vb. değerler), malzeme seçimi projede belirtilecektir. Ayrıca yıkım-söküm projesi hazırlanarak uygulama projeleri muhteviyatında yer alacaktır.

Kentsel Tasarım Projesi'nde kullanılan, önerilen donatılara ve yapısal elemanlara (duvar, merdiven, büfeler, su öğeleri, girişler, yollar, meydanlar, gölge elemanları vb.) ait malzeme seçimleri ve detayları 1/50, 1/20, 1/10 vb. ölçeklerde plan, kesit ve görünüşleri A3 boyutunda hazırlanan albüm içinde detay referansları verilerek yer alacaktır. Tüm bu çalışmalar A3 ebadında kitapçık olarak ve sayısal ortamda (pdf, psd, jpeg, dwg, xls benzeri formatlarında) teslim edilecektir.

Kentsel tasarım uygulama projesi kapsamında GMK Bulvarı, İzmir 1 – İzmir 2 Caddeleri arasında yer alan mevcut üst geçit korunarak renovasyon projesi hazırlanacaktır. Bu bağlamda proje ile uyumlu tasarım kriterleri göz önünde bulundurularak; üstgeçidin tüm ana yapısal elemanları ve yardımcı yapısal elemanlarının kesin ölçülerinin bulunacağı röleve alımı yapılacaktır. Üst geçitte ekstra yük oluşturmayacak boyut ve ağırlıkta cephe, döşeme, merdiven kaplama malzemeleri ile korkuluk malzemesi seçimleri doğrultusunda tasarım uygulama projeleri hazırlanacaktır. Ayrıca üst geçitte engelli vatandaşlar için yatay engelli platformu yapılacağından merdiven korkulukları ve üst geçit ile ilişkili olarak engelli kullanımına uygun ürün seçimi ve uygulama detayları oluşturulacaktır. Üst geçit zemin kotunda konumlanmış olan dükkan ve tuvalet hacimlerinin cephelerinin de kentsel tasarım projesi kapsamında yapılan uygulamaya tabii olacak şekilde uygulama projeleri hazırlanacaktır. İdarenin talep edeceği üst geçitteki cephe, döşeme, merdiven alanlarında bitkisel peyzaj uygulama projesi de tamamlanarak İdareye teslim edilecektir.

8.4.1.2. Kent Mobilyası Uygulama Projesi ve Detayları

Proje kapsamında sokak zemin bileşenleri analizlerinin yapılarak aydınlatma üniteleri, oturma elemanları ve çöp kutuları gibi bölgeye özgü kent mobilyaları tasarlanacaktır.

Proje kapsamında gerekmesi halinde (mevcut ve / veya) önerilen kent mobilyalarına (çöp kutuları, aydınlatma elemanları, oturma elemanları, yönlendirme panoları, varsa gölgelendirme elemanları, sınır elemanları, duraklar, büfe vb.) ait malzeme seçimleri ve teknik detayların 1/50, 1/20, 1/10 vb. ölçeklerde plan, kesit ve görünüşleri A3 boyutunda hazırlanan albüm içinde referansları verilerek yer alacaktır. Tüm bu çalışmalar A3 ebadında kitapçık olarak ve de sayısal ortamda (pdf, psd, jpg, dwg, xls benzeri formatlarında) teslim edilecektir.

8.4.1.3. Açık Oturma Alanı Projesi ve Detayları

Proje kapsamında ihtiyaç duyulması halinde yapılara bitişik durumda olan ve cephe bütünlüğünü sağlayacak cephe ve bölge ile uyumlu açık oturma alanı tasarımları yapılacaktır. Restoranlara ve günübürlük tesislere ait, yapıdan ayrı konumda olan bu alanlar için bölgeye özgü modüler mimari proje hazırlanacaktır. Açık oturma alanı tasarımlarına ait malzeme seçimleri ve teknik detayların 1/50, 1/20, 1/10, 1/5, 1/2, 1/1 vb. ölçeklerde plan, kesit ve görünüşleri A3 boyutunda hazırlanan albüm içinde referansları verilerek yer alacaktır. Tüm bu çalışmalar A3 ebadında kitapçık olarak ve de sayısal ortamda (pdf, psd, jpg, dwg, xls benzeri formatlarında) teslim edilecektir.

8.4.1.4. Engelli Kullanımı Uygulama Projesi ve Detayları

Proje kapsamında engelliler için erişilebilir bir kentsel tasarım yaklaşımı içerisinde kent kimliğine duyarlı uygulama projesi oluşturularak, engellilerin söz konusu bölgede kullanacakları yolları gösteren ayrı bir öneri pafta hazırlanacaktır. Proje alanındaki malzeme seçimleri, rampa, merdiven, korkuluk vb. teknik detaylar 1/50, 1/20, 1/10 vb. ölçeklerde plan, kesit ve görünüşler hazırlanacaktır. Tüm bu çalışmalar İDARE'nin istediği ölçeklerde pafta halinde ve de sayısal ortamda (dwg, pdf, jpeg benzeri formatlarında) teslim edilecektir.

8.4.1.5. Bitkisel Uygulama Projesi ve Detayları

Proje kapsamında gerekli görülmesi halinde öneri ağaçlandırmaya ait 1/200 ölçekte mevcut bitkileri de içeren (yerinde korunanlar, taşınması istenenler, kaldırılması düşünülenler) semboller ile lejant verilerek pafta üzerine işlenecektir. Projelerde öneri bitkiler, bitki dikim aralıkları ve dikim sayıları ile kısaltma sembolleri kullanılacak, mevcut ve öneri bitki listesi İDARE'nin vereceği lejanta uygun olacaktır. Tüm bu çalışmalar pafta halinde ve sayısal ortamda (dwg, pdf, jpg benzeri formatlarında) teslim edilecektir. Proje güzergahlarında bulunması muhtemel tescilli ağaçların tespiti ve kurul komisyon süreçleri de yüklenici tarafından yürütülecektir.

8.4.1.6. Aplikasyon Planı ve Kesitler

Aplikasyon Planı: Uygulama projeleri tamamlanan üstyapı (Bina, Ağaç, Duvar, Aydınlatma direği vb.) tesislerinin koordinatları hesaplanıp listeleri çıkartılacak ve aplikasyon planı 1/500 ölçeğinde hazırlanacaktır. Tüm bu çalışmalar pafta halinde ve sayısal ortamda (dwg, pdf, jpg benzeri formatlarında) teslim edilecektir.

En Kesitlerin Hazırlanması: Belirlenen tip kesit baz alınarak, toprak ve üstyapı tabaka kotlarını referans kırmızı kot yüzeyine göre belirlenecektir. Kesitlerin 1/100 ölçeğinde 20 m. aralıklarda bilgisayar ortamında oluşturulmuş sayısal modellerden çıkartılması yeterlidir.

Kesitlerde kırmızı kot, siyah kot, kilometre gösterilecektir. Proje elemanları aplikasyon hattı koordinat listesi teslim edilecektir. Üst yapı ve alt temel tabakaları en kesitlerinin oluşturduğu bilgisayar ortamındaki hesapları, metraj cetvellerinde gösterilecektir.

8.4.1.7. Aydınlatma Uygulama Projesi ve Detayları

İDARE tarafından onaylanan avan proje üzerinden uygulama projesi hazırlanacaktır.

Hazırlanan uygulama projesinde, imalata yönelik, esere zarar verecek herhangi bir tasarımda bulunulamaz. Onanmış avan projeye uygun, İDARE’ce istenen ölçeğin elverdiği kot ve ölçüleri içeren, projenin her aşamasında kullanılacak mimari detay referansları, malzemeleri, aydınlatma donatıları için yer-konum bilgileri, montaj şekilleri ve aparatları ile bunlara ait teknik çizimleri hazırlanacaktır.

Proje alanında kullanılması önerilen aydınlatma elemanlarının teknik özellikleri (malzeme yapısı, ömür, koruma sınıfı, montaj-demontaj vb.), kullanım amaçlarına göre tablo halinde hazırlanacaktır. Armatür (direk, bolard, projektör vb.) teknik şartnamelerinin, aydınlatma projesindeki kodlara uygun şekilde ve ürün tanımı, üretici, ampul tipi, ampul gücü, bitiş malzemesi ve montaj bilgilerini içerecek şekilde düzenlenecektir.

İzmir 1-2 caddesinde *Kateneri* LED aydınlatma (Askı tip sistem) kullanarak aydınlatma yapılacaktır. Cadde üzerinde bulunan yapıların uygunluğu kontrol edilerek otopark, metruk vb. yapı olmayan durumlarda ayrıca bir direk üzerinden sistem devam edecektir. Kullanılan armatür ağırlığı ile kullanılacak askı teli, aparatı montaj elemanları ait statik hesapları aydınlatma firması tarafından talep edilecektir. Cadde aksında bulunan üst geçit aydınlatması aydınlatma bütünlüğü devam ettirilecektir.

Özel tasarım detaylarını gerektiren bölgeler için montaj detaylarını içeren eskizler hazırlanacaktır. Aydınlatma planı ve aydınlatma senaryoları tanımlanarak, uygulama projesinde işletme fonksiyonlarına uygun olan mimari yerleşimleri hazırlanacaktır.

Kentsel tasarım uygulama projesi kapsamında GMK Bulvarı, İzmir 1 - İzmir 2 Caddeleri arasında yer alan mevcut üst geçit korunarak renovasyon projesi hazırlanacaktır. Bu bağlamda proje ile uyumlu tasarım kriterleri göz önünde bulundurularak; üstgeçitte gerekli görülen noktalarda aydınlatma elemanları kullanılacaktır. İdarenin talep edeceği seçimler doğrultusunda aydınlatma tasarım, uygulama projeleri hazırlanarak İdareye teslim edilecektir.

Aydınlatma hesapları, uluslararası geçerliliği ve bilinirliği yüksek olan bir aydınlatma programı ile yapılacak, aydınlatma raporu elde edilen bu hesaplamalara uygun olarak hazırlanacaktır.

Elektrik proje hazırlama esaslarında belirtilen hususlar doğrultusunda; aydınlatma tesisatı, enerji ölçüm sistemi, gerilim düşümü hesabı, kolon ve tek hat şemaları ile tablo açılımları ve bunlara ait yüklemeye cetvelleri hazırlanacaktır.

Alanda bulunan mevcut altyapı ve aydınlatma elemanları projeye işlenerek demontaj projeleri hazırlanacaktır.

Yukarıda belirtilen tüm yazılı ve çizili belgeler İDARE’ce başka bir ölçekte istenmediği takdirde uygulama projesi için 1/200, 1/100 ve/veya 1/50 ölçekte düzenlenecek, rapor ve paftaları hazırlanacaktır. Hazırlanan tüm çalışmalar, 3 adet basılı ve sayısal ortamda teslim edilecektir.

8.4.2. Cephe Rehabilitasyon Uygulama Projesi

İDARE tarafından onaylanan avan proje üzerinden uygulama projesi hazırlanacaktır. Araştırma raporlama çalışması ile proje alanında bulunan yapıların mevcut analizlerinin yapılmasının ardından bölgenin kentsel mekanlarla olan ilişkisine göre binaların sadece dükkan (Zemin) katlarının öneri dış cephe uygulama projesi hazırlanacaktır. Dış cephelere kimlik kazandırma amacıyla, bina cephelerinin boyanması, camekan tadilatı, bina giriş kapıları, doluluk-boşluk oranlarının düzenlenmesi, mantolama vb. işlemlerin yapılması, ışıklı ışısız reklam ve tanıtım uygulamalarının ilgili yönetmelik hükümlerine uygun hale getirilerek yeniden ele alınması, cephe yüzeylerinde yer alan eklentilerin düzenlenmesi

doğrultusunda kentsel tasarım uygulama projesi hazırlanacaktır. Proje alanındaki tescilli yapılara ilişkin yalnızca Reklam, İlan ve Tanıtım Yönetmeliği kapsamında tanıtım uygulamalarına öneri getirilecektir. Söz konusu proje 1/200 ölçekli silüet paftası şeklinde düzenlenecektir. Pafta halinde ve sayısal ortamda (dwg, pdf, jpg benzeri formatlarda) teslim edilecektir. Ayrıca gerektiğinde İDARE'nin talebi doğrultusunda değişik ölçeklerde silüet çalışmaları yapılacaktır.

Projede mühendislik hizmetlerini içeren bir öneri sunulması halinde yapılacak mühendislik hizmeti için İDARE'nin belirleyeceği uygun ölçekte uygulama projesi hazırlanacaktır. Pafta halinde ve sayısal ortamda (dwg, pdf, jpg benzeri formatlarda) teslim edilecektir.

Yüklenici tarafından 1/200 ölçekli silüet paftalarında yer alan bina cephelerine yapılan tüm müdahaleleri içeren ve cephe yüzeyine önerilen ışıklı ışısız reklam ve tanıtım uygulamalarının, şeklinin, ebatlarının ve malzemesinin detayları belirtilecektir. Ayrıca proje kapsamında gerekli detaylar (reklam, tanıtım, klima montaj, tente vb. malzeme uygulama detayları) 1/50, 1/10 veya 1/5 ölçeğinde yer alacaktır. Bina müdahale föyleri A3 ebadında kitapçık olarak ve sayısal ortamda (pdf, psd, jpg, png, dwg, xls benzeri formatlarda) teslim edilecektir.

Kentsel tasarım uygulama projesi kapsamında GMK Bulvarı, İzmir 1 – İzmir 2 Caddeleri arasında yer alan mevcut üst geçit korunarak renovasyon projesi hazırlanacaktır. Bu bağlamda proje ile uyumlu tasarım kriterleri göz önünde bulundurularak; üstgeçidin tüm ana yapısal elemanları ve yardımcı yapısal elemanlarının kesin ölçülerinin bulunacağı röleve alımı yapılacaktır. Üst geçide ekstra yük oluşturmayacak boyut ve ağırlıkta cephe, döşeme, merdiven kaplama malzemeleri ile korkuluk malzemesi seçimleri doğrultusunda tasarım uygulama projeleri hazırlanacaktır. Ayrıca üst geçitte engelli vatandaşlar için yatay engelli platformu yapılacağından merdiven korkulukları ve üst geçit ile ilişkili olarak engelli kullanımına uygun ürün seçimi ve uygulama detayları oluşturulacaktır. Üst geçit zemin kotunda konumlanmış olan dükkan ve tuvalet hacimlerinin cephelerinin de kentsel tasarım projesi kapsamında yapılan uygulamaya tabii olacak şekilde uygulama projeleri hazırlanacaktır. İdarenin talep edeceği üst geçitteki cephe, döşeme, merdiven alanlarında bitkisel peyzaj uygulama projesi de tamamlanarak İdareye teslim edilecektir.

8.5. ANİMASYON HAZIRLANMASI

İlgili tasarım animasyonda anlaşılır bir şekilde gösterilecektir.

3D modellerin yapılması kapsamında; peyzaj donatılarının yüksek çözünürlükte modellenmesi, kent mobilyaları, tabelalar, aydınlatmalar gibi aksesuarların modellenmesi, malzemelendirme ve tekstür boyama işlerinin yapılması, yön oklarının bulunması, insanlar ve diğer yaşatıcı unsurların yerleştirilmesi, fotorealistik ışık ayarlarının hazırlanması ve görsel efektlerin uygulanması bulunmaktadır.

3D modellerinin yapılmasının ardından fotorealistik kalitede, yüksek çözünürlüklü görseller arasından 20 adet idarenin uygun gördükleri (5000 pixel çözünürlük, Katalog ve Afiş basımına uygun) "CD" veya "DVD" ortamında idaremize teslim edilecektir.

Hazırlanacak olan animasyonlar; müzikli, en az 2 dakikalık, fotorealistik kalitede, minimum 1920x1080p Full HD, Maksimum. Full HD çözünürlükte, 2560x1440p 2KHD çözünürlüğe hazır (ileride yüksek çözünürlüklü 3D Hologram cihazlara adapte edilebilir) olmalıdır. Ayrıca karakter ve araç animasyonları da (Fotogerçekçi insanlar, arabalar, kuşlar, ve diğer yaşatıcı unsurlar gibi) bu kapsamda bulunmalıdır. İdareye uygun görülen bu animasyonlar 5 adet "CD" veya "DVD" olarak idareye teslim edilecektir.

2 dakikalık hazırlanan animasyonda İdare ek olarak aynı animasyonun daha kısa süreli hazırlanmasını talep edebilir. Bu durumun oluşması halinde yüklenici İdarenin isteğini yerine getirecektir. Animasyon ve görsellerde firma logo ve amblemi yer almayacaktır.

T.C. ANKARA BÜYÜKŞEHİR BELEDİYESİ BAŞKANLIĞI FEN İŞLERİ DAİRESİ BAŞKANLIĞI	SAYFA NO 10 / 12
--	------------------

8.6. MAHAL LİSTESİ, METRAJLAR, KEŞİF EVRAKI VE PURSANTAJLAR TEKNİK ŞARTNAME HAZIRLANMASI:

Tüm mahallerin imalatları ile bu imalatlara ait malzemelerin belirlenmesi, metrajların hazırlanması, kullanılan malzeme ve sistemlerin seçilme nedenleri hakkında açıklayıcı bilgiler verilmesi, tüm imalata ait metrajların hazırlanması, fiyat analizlerinin verilmesi, özel pozların tanzim edilmesi ve Pursantaj Oranlarının düzenlenmesi ve keşif özeti tanzim edilmesidir.

22.8.2009 tarih ve 27327 sayılı Resmi Gazete'de yayımlanan Kamu İhale Genel Tebliğinin 38 inci maddesindeki hazırlanması istenilen belgelerle birlikte iş ilerleme yüzdeleri tablosu da hazırlanacaktır.

Özel pozlar tanzim edilirken en az 3 adet proforma fatura düzenlenecek ve proforma fatura ekinde teklif veren firma tarafından imzalı teknik şartnamesinin bulunması gerekmektedir.

- a) Pursantaj oranları iş ilerleyiş yüzdeleri dikkate alınarak düzenlenecektir.
- b) Teknik şartnamede bütün imalat kalemlerinin teknik tarifleri, kullanılacak malzemenin standartları bulunacaktır.
- c) Mahal listelerinin inşaat, mekanik ve elektrik kalemleri (pozları) gösterilecektir.
- d) Nakliye bedeli ödenecek kalemlerle ilgili olarak nakliye tutanak ve krokileri düzenlenecektir.

Metrajlar en son çıkan yıla ait birim fiyat cetvellerine göre hazırlanacak ve pursantaj oranlarını gösteren liste imalat aşamalarına göre hazırlanacaktır. Özel imalat pozları teknik şartnameleri (Yapılacak imalatı tarifleyen o imalata ait teknik şartname) ek tutularak alınacak en az 3 proforma tekliften, en uygun olan fiyata göre fiyat tespiti yapılacaktır ve İDARE tarafından onaylanacaktır. Çıkan metrajlar icmalı ve imalat kalemleri fiyatlarına göre keşif evrakı hazırlanacaktır. (Birim fiyatlar en son yıla ait olmalıdır. Ancak projenin anılan yıl içerisinde inşaat ihalesi yapılmadığı takdirde işin kabulünden sonraki üç yıl içerisindeki fiyat güncellemeleri firma tarafından ücretsiz olarak yapılacaktır. Pursantajlar hem kendi içinde orantılı hem de genel toplam fiyata orantılı olarak verilmelidir. Her bir özel fiyat için üç adet proforma teklif alınarak bunların fiyat analizi yapılacaktır. Proforma faturalar ve fiyat analizi keşfe eklenecektir.

Teknik şartnamede; proje kapsamında bulunan bütün imalat pozlarının teknik tarifleri, yapım şartları, imalat ve montaj özellikleri, kullanılacak malzemelerin standartları ve teknik özellikleri belirtilecektir. Şartnamede yapılacak imalatla ilgili olarak İlgi kuruma (Çevre ve Şehircilik Bakanlığı, KGM, DSİ, İller Bankası vs.) ait poz numaraları ve bu poz numaralarına ait tarifler belirtilecektir. Bu kurumların birim fiyatlarında yer almayan özel imalatlar için özel poz numarası belirtilerek bu imalatların geniş bir şekilde tarifi yine bu şartnamede yer alacaktır.

9. KABUL İŞLEMLERİ:

9.1. Sözleşme konusu iş tamamlandığında YÜKLENİCİ, İş teslim alınarak kabul işlemlerinin yapılması için bu talebini içeren bir dilekçe ile İDARE'ye başvuracaktır. Bunun üzerine yapılan iş, her türlü masrafı YÜKLENİCİ'ye ait olmak üzere mahal adresinde ve başvuru yazısının idareye ulaştığı tarihten itibaren 60 gün içinde teslim alınır. YÜKLENİCİ, işin teslimi için sözleşme ve ekleri uyarınca üzerine düşen yükümlülükleri yerine getirmemesi nedeniyle oluşan zarardan sorumludur.

9.2. Teslim alınan işin muayene ve kabul işlemleri, 4734 sayılı Kamu İhale Kanunu kapsamında muayene ve kabul yönetmeliği ile hizmet işleri genel şartnamesinin 8. bölümünde yer alan hükümlere göre yapılarak kesin hesap raporu hazırlanır.

10. TESLİM SÜRESİ, TESLİM ŞEKLİ VE YERİ:

10.1. İşin süresi İDARE de geçecek inceleme süreleri hariç 120 (Yüzyirmi) takvim günüdür. İdare ile diğer Kurumların ve birimlerin inceleme ve onay süresi işin süresine dahil değildir.

10.2. Yukarıda 8. Maddede tanımlanmış tüm işler, İDARE'ye A0 veya A1 pafta formatında katlanmış halde 2 (iki) takım teslim edilecektir. Bunun yanında, projelere ait dokümanlar 2 (iki) takım (.DWG -.NCZ - PDF formatlarında) CD'ye kaydedilecektir. Hazırlanan tüm raporlar, 2 (iki) takım A4 boyutunda ciltlenecektir.

10.3. Çalışma ve Raporlarda kullanılacak Antet (başlık) İDARE'den temin edilecektir.

T.C. ANKARA BÜYÜKŞEHİR BELEDİYESİ BAŞKANLIĞI FEN İŞLERİ DAİRESİ BAŞKANLIĞI	SAYFA NO 11 / 12
--	------------------

10.4. YÜKLENİCİ, bu şartname çerçevesi içinde ve 6. madde ile 8. madde de belirtilen işlere göre Sözleşmenin Başkanlıkça imzalandığı tarihten itibaren 5 (beş) gün içinde işe başlar.

11. DİĞER HUSUSLAR:

11.1. Yapılacak projeye ait tüm müelliflik hakları İDARE'ye ait olup, YÜKLENİCİ haklarını devrettiğini taahhüt eden noter tasdikli belgeyi sözleşme dosyası ile birlikte teslim edecektir.

11.2. İDARE yetkilileri yapılmakta olan işleri YÜKLENİCİ nin bürosunda her zaman inceleyebilir. YÜKLENİCİ ve diğer uzmanlar 8.maddede belirtilen işlerin yapılması sırasında ve her fıkradaki işler için en az ikişer kez olmak üzere İDARE ile istişare etmeye mecburdurlar.

11.3. Proje ve ihaleye esas dosyalar yürürlükteki yönetmelik ve mevzuatlara göre hazırlanacaktır.

11.4. Teknik şartnamede öngörülmeyen ancak muayene ve analiz çalışmaları için ek ölçüm, deney vb. çalışmalara ihtiyaç oluşması halinde YÜKLENİCİ ücretsiz olarak yapacaktır.

11.5. Yukarıda ilgili bölümlerde verilen tanımlar asgari tanımlardır. Bu nedenle projeler en az bu özelliklerde olacak ve eksik tanımlanan hususlar yüklenici tarafından tamamlanacaktır. Bu çerçevede bu üst geçit yapılarının götürü usulde yapımına yönelik her tür hesap, detay... vs. ayrıntılarda projelerde gösterilecektir. Projelerin ölçeklerinde İdare değişiklik yapabilir.

11.6. Ayrıca projelerin düzenlenmesinde Çevre ve Şehircilik Bakanlığınca yayınlanmış bulunan "Mimari Proje Düzenleme Esasları", "İnşaat Mühendisliği Proje Düzenleme Esasları", "Elektrik Mühendisliği Proje Düzenleme Esasları" başlıklı şartnameler ile Doğalgaz ve İç Tesisat ve Dönüşüm Şartnamesi ile EGO, ASKİ Şartname ve Yönetmeliklerinin ilgili hükümleri esas alınır.

11.7. Projeler; İmar Yasası, imar planları ve raporları, notları; fen, sağlık, yangın güvenliği, çevre şartları ile ilgili diğer kanun, tüzük ve yönetmelik hükümlerine uygun ve ayrıca TSE ile Büyükşehir Belediyesince kabul ve tespit edilen çizim ve düzenleme standartları, ilgili yönetmelik ve ilgili tüm mevzuat hükümlerine uygun düzenlenecektir.

11.8. Projeler engellilerin kullanımına uygun olarak tasarlanacaktır. Proje kapsamında yer alan yaya yürüyüş bölgelerinde engellilerin rahatlıkla hareket edebilmeleri için ihtiyaç oluşması ve İdare istediği taktirde rampa ve görme engelliler için iz taşları yerleri tasarlanacaktır.

12. ONAY İŞLEMLERİ:

Yüklenici uygulama projeleri sürecinde onay gerektiren işlemleri (*kurul, komisyon, ilgili kurumlar vb.*) takip ederek sonlandıracaktır. Onay için geçecek süreler işin süresine dahil değildir.

13. ÖDEME PLANI:

Ödemeler aşağıdaki proje safhalarına göre yapılacaktır.

Kumrular Caddesi Kentsel Tasarım Uygulama Projeleri (%60)

1. Mevcut Durum Raporunun Hazırlanması (%10)
2. Plankote Ölçümleri (%10)
3. Kentsel Tasarım Avan Projeleri (%20)
4. Kentsel Tasarım Uygulama Projeleri (%40)
5. Animasyon Hazırlanması (%10)
6. Mahal Listesi, Metrajlar, Keşif Evrakı ve Pursantajlar ile Teknik Şartname(%10)

Handwritten signature in blue ink.

İzmir 1-2 Caddeleri Kentsel Tasarım Uygulama Projeleri Kapsamında; (%40)

1. Kentsel Tasarım Uygulama Projeleri (%70)
2. Mahal Listesi, Metrajlar, Keşif Evrakı ve Pirsantajlar ile Teknik Şartname (%30)

FEN İŞLERİ DAİRESİ BAŞKANLIĞI ONAYLARI

Selin MERSİN ÇİRİT
Mimar

Selim ÇEVİK
Harita Teknikeri

Coşkun ERMEK
Elektrik - Elektronik Müh.

Seçkin AŞICI
Sanat Yapıları Proje Şube Müdürü

Aziz Murat SEYREK
Fen İşleri Dairesi Başkanı

T.C ANKARA BÜYÜKŞEHİR BELEDİYESİ BAŞKANLIĞI FEN İŞLERİ DAİRESİ BAŞKANLIĞI		SAYFA NO: 1/1	
SİPARİŞ CETVELİ			
İşin Adı: KUMRULAR CADDESİ VE İZMİR 1-2 CADDELERİ KENTSEL TASARIM UYGULAMA PROJELERİ HİZMET ALIM İŞİ			
Sıra No	İş Kaleminin Adı ve Kısa Açıklaması	Birimi	Miktarı
1	Kumrular Caddesi ve İzmir 1-2 Caddeleri Kentsel Tasarım Uygulama Projeleri Hizmet Alım İşi	Takım	1
2			
3			
4			
5			
6			
7			
8			
9			
10			
11			
12			
13			
14			
15			
16			
17			
18			
19			
....			
....			
n	*Gerektiği kadar satır eklenecektir. Satır genişlikleri ihtiyaca göre belirlenecektir.		
Notlar : 1.İşlerin diğer özellikleri ile ilgili ayrıntılı bilgi Teknik Şartname' de verilmiştir.			

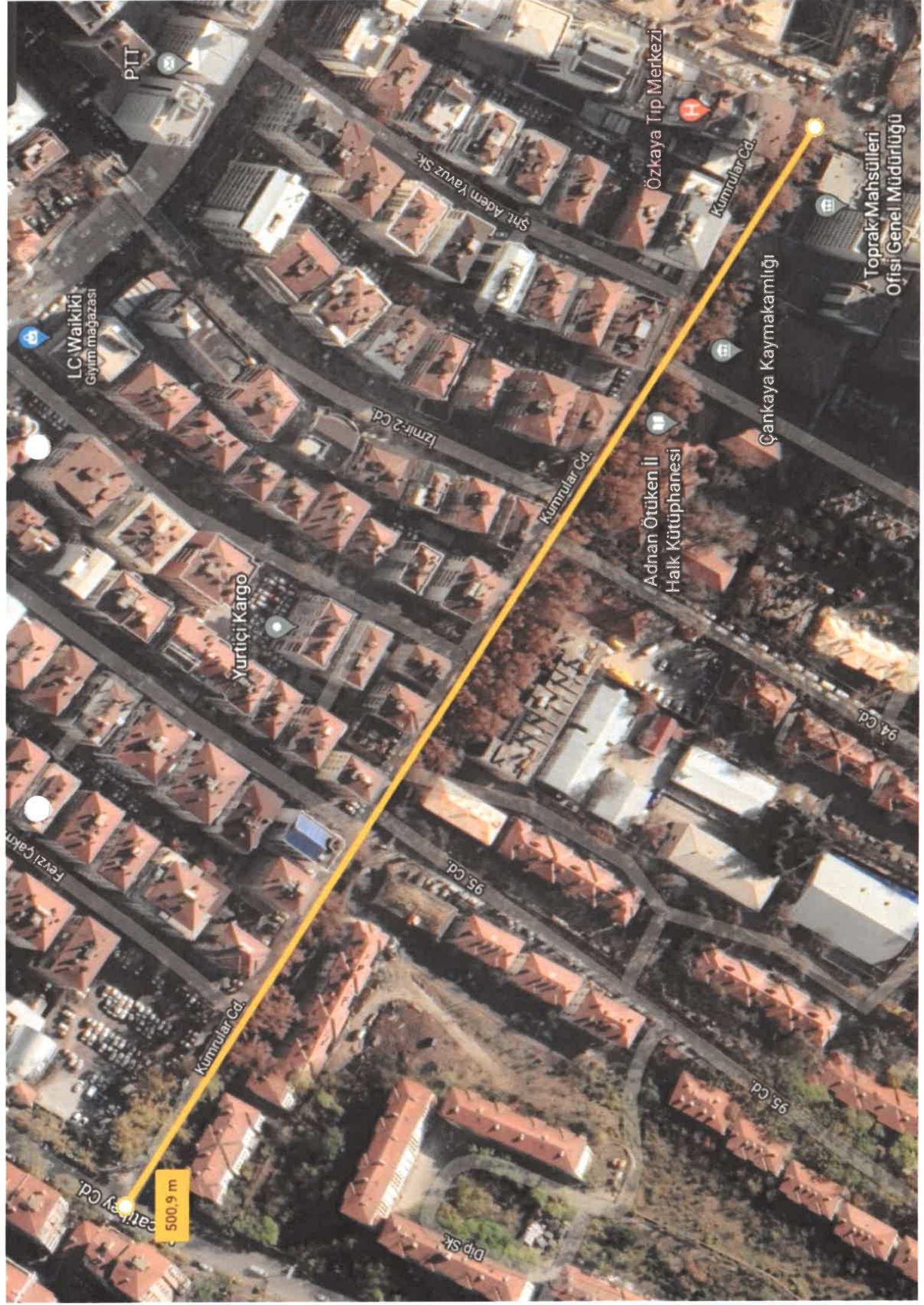
ONAYLAR

Selin MERSİN CİBİT
Mimar

Seçkin AŞICI
Sanat Yapıları Proje Şube Müdürü

Aziz Murat SEYREK
Fen İşleri Dairesi Başkanı





PTT

LC Waikiki
Giyim mağazası

Yurtiçi Kargo

Adnan Ötügen İl
Halk Kütüphanesi

Özkaya Tıp Merkezi

Çankaya Kaymakamlığı

Toprak Mahsülleri
Ofisi Genel Müdürlüğü

500,9 m

PO K...
Caddesi

Kumrular Cd.

İzmir-2 Cd.

Kumrular Cd.

Kumrular Cd.

Dip Sk.

95. Cd.

95. Cd.

94. Cd.