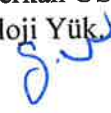



T.C.  
İZMİR BÜYÜKŞEHİR BELEDİYESİ  
İZMİR SU VE KANALİZASYON İDARESİ  
GENEL MÜDÜRLÜĞÜ  
SU VE YAPI İŞLERİ DAİRESİ BAŞKANLIĞI



İZMİR İLİ 3. BÖLGE MENDERES, URLA, SEFERİHİSAR VE  
KARABURUN İLÇELERİNE BAĞLI MAHALLELERDE 7 ADET SU  
SONDAJ KUYUSU İNŞAATI İŞİ  
TEKNİK ŞARTNAMESİ

  
Yücel KAYGUSUZ  
Jeoloji Müh.

  
Serkan USLU  
Jeoloji Yük. Müh.

  
Ö. Gürkan NEŞELİ  
Su Proje Şube Müdürü

  
Yeter ERTEN  
Su ve Yapı İşleri Dairesi Başkanı

OCAK-2024

## 1-İŞİN TANIMI VE İŞ KALEMLERİ

### 1.1 İş Tanımı:

“İzmir İli 3. Bölge Menderes, Urla, Seferihisar ve Karaburun İlçelerine Bağlı Mahallelerde 7 Adet Su Sondaj Kuyusu İnşaatı İşİ”, İşletmeler 3. Bölge Dairesi Başkanlığı sorumluluk alanları dahilinde Tablo.1’de yer alan lokasyon ve derinlikte su sondaj kuyusu inşaatı işlerini kapsamaktadır.

Su sondajlarına ilişkin şartname içinde listelenen tüm işlemlerin tamamlanması zorunludur. Sondaj ilerlemesi boyunca delgi işlemleri Tablo-2.’de özetlenen biçimde yapılacaktır.

Delgi işlemleri tamamlandıktan sonra kuyu bitiminde kuyu logu (well-logging) ölçümleri yapılmalıdır. Tüm yapılan uygulama sonuçları bir arada değerlendirilerek kuyunun üretim kuyusuna dönüştürülüp dönüştürülmeyeceği hususunda İZSU İdaresi kontrollük heyetinin görüşü alınacaktır. Üretim kuyusuna dönüştürülmesi kararı verildiğinde kuyunun borulaması aşamasına geçilecektir.

Sondaj sırasında her metrede alınacak kırıntı numunelerine, jeofizik ölçümler ve kuyu logu ölçümleri sonucu belirlenecek derinliklerde filtreli ve kapalı boruların teçhizi yapılacaktır. Kuyu teçhizi sırasında: borulama, çakılama, yıkama işlemleri yapılacak bu işlemlerin tamamlanmasından sonra ilk 10 metrelik kısımda çimento kullanılarak enjeksiyon yapılacaktır.

**Derinliği 300 metreye kadar olan kuyularda projesinde belirtilen çapta PVC (300 m dayanımlı), 300 metrenin üzerinde olan kuyularda ise baştan sona yine projesinde belirtilen çapta PVC (500 m dayanımlı) derin kuyu sondaj borusu ile teçhiz edilerek borulanacaktır.**

**Tablo 1.** Sondaj yerine ve derinliğine ilişkin bilgiler.

İlçe	Mahalle	Pafta	Ada	Parsel	Koordinat (ITRF96 3 <sup>0</sup> )	Mülkiyet	Derinlik (m)
Menderes	Gümüldür	L18-d4	2832	54	502752,83 D 4216007,43 K	Menderes Belediyesi	100
Urla	Zeytineli	L17-d1	128	32	457132,33 D 4234990,22 K	Urla Belediyesi	200
Urla	Gülbağçe	L17-a3	333	168	468152,65 D 4245912,60 K	Urla Belediyesi	200
Urla	Gülbağçe	L17-a1	-	-	466932,27 D 4250216,49 K	Park Alanı	200
Urla	Kuşçular	L17-a3	103	27	476862,11 D 4240135,77 K	Urla Belediyesi	240
Seferihisar	Düzce	L17-c1	-	-	484653,97 D 4232505,94 K	Park Alanı	220
Karaburun	Merkez	K17d-1	857	41	457118,82 D 4277994,4 K	İZSU	150
						<b>Toplam Metraj</b>	<b>1310</b>

Çakılama işlemi, kuyu içerisinde köprü yaptırılmayacak şekilde özel sondaj çakılıyla yapılacaktır. Rotary yöntemi ile açılan kuyularda ise kuyu çamuru dışarı atıldıktan sonra

çakıllama işlemi yapılmalıdır. Tüm bu işlemler bittikten sonra kuyu geliştirme çalışması kuyu tabanından itibaren kompresör ile yapılmalıdır. Geliştirme işleminden sonra pompa tipini ve emniyetli verimi belirlemek amacıyla kademeli ve sabit debili pompa testi yapılacaktır.

**Tablo.2:** Teçhiz Çapı, Jeolojik Formasyon Tanımı ve Metrajları

İlçe	Mahalle	Ada/ Parsel	Teçhiz Çapı (mm)	Alüvyon Formasyonda 17½" Çapında Su Sondaj Kuyusu Açılması (m)	Alüvyon Formasyonda 15" Çapında Su Sondaj Kuyusu Açılması (m)	Yumuşak ve Orta Sert Formasyonda 15" Çapında Su Sondaj Kuyusu Açılması (m)	Yumuşak ve Orta Sert Formasyonda 12¼" Çapında Su Sondaj Kuyusu Açılması (m)
Menderes	Gümüldür	2832/54	280 mm (300m mukavemetli)	44	-	56	-
Urla	Zeytineli	128/32	200 mm (300m mukavemetli)	-	10	-	190
Urla	Gülbahçe	333/168	200 mm (300m mukavemetli)	-	-	-	200
Urla	Gülbahçe	-	200 mm (300m mukavemetli)	-	15	-	185
Urla	Kuşçular	103/27	200 mm (300m mukavemetli)	-	10	-	230
Seferihisar	Düzce	-	200 mm (300m mukavemetli)	-	20	-	200
Karaburun	Merkez	857/41	200 mm (300m mukavemetli)	-	-	10	140

### ÇALIŞMA ALANI GENEL JEOLJİSİ:

Çalışma alanları ve çevre bölgesinin Genel jeolojisi; temel, Paleozoik yaşlı Menderes Masifi metamorfik kayalarından meydana gelmiştir. Bu birimin alt bölümlerinde gnays ve mikaşistler, üst bölümleri ise kristalize kalkerlerden oluşan kalın bir karbonat istif bulunmaktadır. Bu karbonat istifinin yaşı Permokarbonifer'den başlar, alt düzeylerinde mermer şist ardalanmasıyla orta ve üst düzeylerinde Triyas'dan Üst Kretase'ye kadar devamlı bir kireçtaşı istifiyle tanımlanır. Bu kireçtaşlarının en üst bölümlerinde pelajik kireçtaşları ile filiş türü kırıntılı kayalardan meydana gelmiştir. Filişin üstünde Neojen yaşlı gölsel lagünel çökellerden oluşan kiltası, marn, konglomera, killi kireçtaşı ile en üstte ise Kuvaterner yaşlı alüvyon birimleri uyumsuz olarak gelir.

Batı Anadolu'da üç tektonik kuşak yer almaktadır ve bunlar bugünkü konumlarını Orta ve Geç Eosende gelişmiş olan bindirme tektoniği ile kazanmışlardır. Bu kuşaklardan en doğuda olanı Menderes masifi, ortadaki İzmir-Ankara zonu ve en batıdaki ise Karaburun kuşağıdır. Bindirme tektoniği ardından gelişmiş olan ve Orta Miyosenden günümüze değin devam etmekte bulunan Neotektonik evrede bu yaşlı kuşakların uzanımlarını verev kesen tansiyonel havzalar gelişmiş ve içleri gölsel ve karasal tortullarla dolmuştur. Menderes masifi altta çok kalın mika şistler ve kuvars mika şistlerden, üstte ise mermer ve şist ardalanmasından oluşmuştur. Mermerlerin alt kesimleri Devoniyen-Permiyen yaşında, orta ve üst kesimleri ise Triyasdan Geç Kretaseye kadar devamlı istif oluşturmaktadır.

Menderes masifinin batısında yer alan ve genel şekliyle KD-GB uzanımlı mostralar oluşturan İzmir-Ankara zonu Batı Anadolu'da Bornova karmaşığı adı verilen bir birimle temsil edilir (Erdoğan, 1985). İç yapısı ileri derecede deforme olan bu birim, Kampaniyen-Daniyen yaşlı filiş ve mafik volkanitlerden oluşan bir matriks ile yer yer 20 km boya erişen neritik kireçtaşı bloklarından meydana gelmiştir. Bu kireçtaşı bloklarının eksikli ölçülen kesitleri, Triyasdan Geç Kretaseye kadar devamlı bir platform istifinin varlığını göstermektedir ve litolojik, pale ontolojik ve stratigrafik özellikleri bunların Karaburun karbonat istifinin parçalanmış olduğunu işaret etmektedir (Erdoğan, 1990). Bornova karmaşığı ile temsil edilen İzmir-Ankara zonu, düşük açılı bindirme fayları boyunca, rejyonel metamorfizmasını tamamlamış olan Menderes metamorfikleri üzerine Geç Eosende itilmiştir.

Batı Anadolu'daki paleotektonik kuşakların en batıda olanı Karaburun kuşağıdır. Karaburun yarımadasında Alt Triyasdan Albiyene (Alt Kretase) kadar devamlı, kalın ve genellikle sığ denizel bir karbonat istifi bulunmaktadır.

Karaburun kuşağı İzmir-Ankara zonunun platformunu oluşturmuş ve Geç Kretasede bu zonun açılımı sırasında, önceleri Bornova karmaşığı içine bloklar şeklinde ilerlemiş ve daha sonra büyük bir nap şeklinde İzmir-Ankara zonu içine itilmiştir (Erdoğan, 1990).

Karaburun napı Geç Eosen sırasında ise İzmir-Ankara zonu ile birlikte Menderes masifi üzerine itilmiştir. Karaburun platformunun Mestrihtiyende parçalanmasıyla başlayan ve Geç Eosende son bulan kompresyonel tektonik, bölgenin daha önceki tektonik evriminin izlerini çoğu yerde silmiştir. Karaburun karbonat istifinin stratigrafisinin ayrıntılı ortaya konulması, bölgenin Mestrihtiyen öncesi evrimine ışık tutacaktır.

Karaburun yarımadasında kalın bir Mesozoyik istifinin bulunduğu bir tektonik kuşak yüzeyler ve bu kuşak İzmir-Ankara zonunu batısından çevreler. Karaburun kuşağının stratigrafik dikmesinde, en yaşlı birim, baskın olarak fosilli kireçtaşlarından oluşan, Alt-Orta Karbonifer Alandere formasyonudur. Alt Triyas bu birimin üzerine doğrudan gelir ve arada Üst Karbonifer ve Permian bölümleri bulunmamaktadır. Alt Triyas kısa mesafelerde yanal ve düşey yönde fasiyes değişimi sunan kayalarla temsil edilmiştir.

Alt Triyas içerisinde Karareis ve Gerence formasyonları adları altında iki birim ayrılmış ve bu birimler Denizgiren grubu adı altında toplanmıştır. Karareis formasyonu kumtaşları, tabakalı siyah çörtler, pelajik kireçtaşları ve mafik volkaniklerden oluşmuştur. Gerence formasyonu ise baskın olarak ammonitli kırmızı kireçtaşları, ince tabakalı gri kireçtaşları ve çörtlü kireçtaşlarından meydana gelmiştir. Karareis ve Gerence formasyonları yanal yönde birbirleriyle giriktir ve yaşlar Skitiyenden Geç Aniyisene kadar değişir.

Camiboğazı formasyonu, bu her iki birimin de üzerine geçişli bir dokanak boyunca gelir ve yer yer resifal fasiyes sunan masif kireçtaşlarından yapıldır. Bu birimin yaşı Ladiniyen-Karniyen olarak bulunmuştur. Güvercinlik formasyonu uyumlu olarak Camiboğazı formasyonu üzerinde oturmaktadır ve algli stromatolitler, megalodonlu kireçtaşları ve kuvarsitik kumtaşı katkılarında oluşmuştur. Bu birim Noriyenden Resiyene kadar yaş verir. Nohutalan formasyonu başlıca kalın katmanlı kireçtaşlarından yapıldır olup Güvercinlik formasyonunu geçişli bir dokanak boyunca üzerler ve yaşı Liyasdan Albiyene kadar değişmektedir. Bu formasyon sahada litolojik olarak devamlı görülmektedir ve stratigrafik veya yapısal herhangi bir kesiklilik sunmamaktadır. Buna rağmen, birim içinde Dogger yaşı elde edilememiştir ve olasılı bir eksiklik bulunmaktadır.



Alt Triyasdan Alt Kretaseye kadar devamlılık sunan bu Mesozoyik istifinin üzerinde uyumsuz olarak Kampaniyen-Mestrihtiyen yaşlı ve karbonat kayalar ile filiş fasiyesinde kumtaşlarından meydana gelen Balıklıova formasyonu bulunmaktadır. Yukarıda stratigrafisi verilen Karaburun kuşağı her tarafından Bornova karmaşığı adı verilen bloklu bir birim tarafından çevrenir. Bu bloklu birim ileri derecede ezilmiş bir filiş matriksden meydana gelmiştir ve İzmir-Ankara zonu içerisinde Mestrihtiyen ile Daniyen aralığında oluşmuştur. Bornova karmaşığı ile Karaburun kuşağının dokanak ilişkileri, Karaburun platformunun İzmir-Ankara zonu içerisine bu zonun açılımı sırasında tektonik taşınmalarla nap şeklinde ilerlediğini göstermektedir.

Hersinien ve Alp orojeniğini geçirmiş bulunan Karaburun yarımadasında en eski formasyonlar, Devonienne ait konglomera, grovak, arkoz, gre, şist, kuvarsit ve kalker banklarından müteşekkildir. Devonien içinde fosil yokluğundan dolayı her hangi bir kat tefriki yapılamamıştır.

Devonien serisi üzerinde fosilli Alt Karbonifer kalkerleri görülür. Arada bir diskordans görülmemiştir (Sakız adasında aynı kalkerler Devonien üzerinde diskordandır). Paleozoik üzerinde bir kaide konglomerası ile başlayan Mesozoik umumiyetle gre ve kalkerlerden ibarettir. Mesozoik içinde Üst Triasa ait bazı Algler bulunmuştur, fakat belirli fosiller Juraya aittir. Jura-Alt Kretase-Üst Kretase (Turonien) masif ve plâket kalkerlerden müteşekkil komprehensif bir seridir. Bu seri üzerine gelen Üst Kretase (Maestrichtien) kaide konglomerası ile başlar. Maestrichtien, konglomera, pembe renkli gre, pembe renkli kalkerlerden ve en üstte de esmer ve beyaz renkli kompakt ve güzel tabakalanmış şisti kalkerlerden ibarettir.

Bölgemizdeki fosilli en genç sedimanlar Miosene aittir. Gre, kil, marn, kalker ve enterkale tuf ihtiva eden Miosen formasyonları Neojen esnasında volkanizmanın aktif olduğunu gösterir. Neojen esnasında riolit, andezit ve bazalt lâvları yarıklardan çıkıp, daha eski formasyonları örtmüştür, ve bu esnada volkanizmanın sebep olduğu birçok kırıklar ve faylar teşekkül etmiştir. Neojen daha eski formasyonlar üzerinde kırmızı renkli bir kaide konglomera ile başlar. Miosen ile Pliosen arasında bir kaide konglomerası bizim bölgemizin doğusunda mevcuttur.

## 1.2. İş Kalemleri

1. Sondaj çalışmaları
2. Kuyu logu
3. Borulama, çakılama, yıkama
4. Hidrolik denemeler

### 1.2.1. Sondaj Çalışmaları

Jeolojik gözlemler sonucu keşfi yapılan lokasyonlarda Tablo-2'de belirtilen formasyonlara özgün sondaj delgisi yapılacaktır.

Ekteki uydu görüntülerinde verilen lokasyonlarda Tablo 1'de tanımlanan ITRF96 3<sup>0</sup> olarak verilen koordinatlarda sondaj açılacaktır. Koordinatlar el GPS'i ile ölçülmüş olup nihai koordinatlar için sözleşmesine müteakip, Lihkab lisanslı haritacılar tarafından ölçülecek ve raporlama içerisinde yer alacaktır. Kuyular, mutlaka İdareye tahsis edilen, verilen alanlar içerisinde açılacaktır.

### 1.2.2. Kuyu Logu

Sondaj kuyusunda kuyu logu ölçümleri uygulanacak olup bu ölçümlerden sonra kuyu projesi (kapalı ve filtre borularının tam ölçümleri) hazırlanacaktır. İstenmeyen kötü kaliteli su girişimlerinin engellenmesi amacıyla gerekli yerler çimento enjeksiyonu ile kapatılacaktır.

### 1.2.3. Borulama, Çakılama, Yıkama ve Kuyu İnkışafı (Geliştirme)

Kuyudan alınan numunelerin değerlendirilmesi ve kuyu logu ölçümlerinden edinilen bilgilerden yararlanılarak hazırlanan projeye uygun borulama işlemi yapılacaktır. Kuyuların borulanmasında; **kuyu derinliği 300 metreye kadar olan kuyularda projesinde belirtilen çapta PVC (300 m dayanımlı), 300 metrenin üzerinde olan kuyularda ise baştan sona yine projesinde belirtilen çapta PVC (500 m dayanımlı) derin kuyu sondaj borusu ile teçhiz edilerek borulanacaktır.**

Kuyu teçhizi için şantiye sahasına getirilen sondaj boruları İZSU Yapı Denetim Heyeti tarafından kontrol edilecektir. Yapılan kontrollerde ilgili TSE standardına uygun olmayan borular hiçbir şekilde teçhiz işleminde kullanılmayacak olup derhal şantiye sahasından uzaklaştırılacaktır.

Yüklenici teçhiz işlemi sırasında borulardan bazılarının kusurlu çıkma ihtimalini hesaba katarak yeterli sayıdaki boruyu temin etmek zorundadır. Yüklenici imalatlar sonrası artan borular için ayrıyeten bir ücret talep edemez.

Kuyuların çakılmasında kullanılacak çakıllar iyi yuvarlaklaşmış, iyi boylanmış ve yuvarlak taneli olmalı, içerisindeki yassı tane miktarı %10 u asla aşmamalıdır. Çakıllar 3-15 mm ebat aralığında, ancak ince çakıl boyutu oranı yüksek çakıl kullanılacaktır. Çakılın en küçük çapı filtre yarı genişliğinden daha büyük, en büyük çapı ise boru cidarı ile kuyu cidarı arasındaki boşluğun 1/3'ünden küçük olacaktır.

Borulama aşamasından sonra kuyuda geliştirme işlemleri yapılacaktır. Formasyonun aşırı geliştirmeye gereksinim duyması durumunda kullanılan borudaki her bir filtrede mekanik pistonlama yapılacaktır. Daha sonra ise kuyuya hava darbesi uygulanarak geliştirme işlemi devam edecektir. Kuyudan silt gelmesine bağlı olarak gerektiğinde kuyuya hava darbesi uygulanarak geliştirme işlemi devam edecektir. Bu işlem en az 24 saat sürdürülecek, silt gelmesine bağlı olarak gerektiğinde bu süre daha da uzatılacak kuyudan berrak su gelene kadar devam edecektir. Yıkama, çakıllamaya müteakiben ve bekletilmeden yapılacak, kuyudan berrak su gelene kadar sürdürülecektir.

### 1.2.4. Hidrolik Denemeler

Sondaj sırasında tüm yapılan işlemler kuyu içi projesi, kuyu içi ölçümleri (loglama) pompaj deney formu ve kuyu hidrolik özellikleri bir rapor halinde verilecektir.

#### 1.2.4.1. Hidrolik Denemeler ve Testler

**Açılacak kuyuda Q=2-30 lt/sn arasında debili su verimi öngörülmektedir. Yüklenici pompa tecrübesi sırasında bu debilere uygun gerekli pompayı temin edecektir.**

sr



Sondaj kuyularının su verim tecrübesi (pompaj testi) Ek-1'de verilen Pompa Testi Teknik Şartnamesine uygun olarak yapılacaktır. Pompa testi süresi, şartname gereği 72 saatten az olmamak kaydıyla yaptırılacaktır. Kuyunun emniyetli verimi (debi l/s) ile statik ve dinamik su seviyelerinin ölçülmesi işlemi, kontrol esnasında yüklenici tarafından gerçekleştirilecektir. Tecrübe sonucu elde edilen değerleri gösterir pompa tecrübe formu yüklenici tarafından düzenlenerek kuyu karakteristikleri belirlenerek emniyetli verime uygun pompa özellikleri belirlenecektir. Kuyuda 1 lt/sn'nin altında debi olsa bile mutlaka debi ölçümü yapılacak ve kuyu kütüğüne işlenecektir.

### 1.3. Su Analizleri

Sondaj kuyusunun bitiminde, İdaremiz ilgili işletme birimleri tarafından kuyudan ivedi olarak bakteriyolojik ve kimyasal analiz için içme suyu numunesi alınacaktır. İZSU Laboratuvarı nezdinde ücretsiz analizler yapılacak ve hazırlanan analiz raporunun 1 nüshası DSİ'den ruhsat alınması için Yükleniciye teslim edilecektir. Yüklenici tarafından DSİ'ye analiz raporu ile ruhsat için gerekli diğer tüm evraklar her kuyunun tamamlanmasına müteakip teslim edilecek ve ruhsatın çıkması sağlanacaktır.

YAS Kullanma belgesi ruhsatı çıktığında ivedi olarak İdareye teslim edilecektir.

### 1.4. Kuyu Noktası Haritalama ve Aplikasyon Çalışmaları

Açılacak olan kuyuya ait sondaj noktasını gösteren koordinat sistemi ITRF96 3° olarak verilmiştir. Etüt aşamasında arazide yapılan çalışmalarda kullanılan koordinat ölçüm cihazlarında gerek hata payı gerekse ölçümün sıhhatine bağlı olarak verilen koordinatlar ile parsel sınırları arasında birebir örtüşme yapılamamaktadır.

Dolayısıyla yüklenici firma sözleşmeye müteakip sözleşmede verilen koordinat sistemlerinin arazide birebir aplikasyonunu yapacak, belirlenen sondaj noktasının izni alınan (şahıs, tüzel kişilik, hazine orman vs.) parsel sınır çizgileri dışarısında çıkması durumunda, İdarenin de uygun görüşü alınarak parsel içerisine kaydırılması yapılacak ve yeni belirlenen bu koordinat ile ruhsat için ilgili kuruluşa müracaatta bulunacaktır. Aksi halde yanlış parselde açılan kuyu kabul olunmayacaktır.

Kuyunun açılacağı taşınmaz, firma tarafından LİHKAB lisanslı harita ve kadaströ bürosuna arazide applike ettirilecek, firma temin edilen onaylı aplikasyon belgesini İdaremize sunacak olup, kuyu yeri koordinatlarının ED 50 6° sistemine çevrimi ve bunun gibi haritalama işleri süresince 1 adet Harita Mühendisi çalıştıracak, ancak yukarıdaki tüm bu işlemlerle ilgili ayrıca fiyat talebinde bulunmayacaktır.

Yüklenici, izin belgeleri eksiksiz olan kuyu için, İZSU tarafından ilgili LİHKAB lisanslı harita kadaströ bürosuna yazılan yazının tebliğ tarihi itibari ile aplikasyon işlemlerini yapmak için ilgili büroya başvuru yapmak zorundadır. Yine Yüklenici, Lihkab işlemleri tamamlanan kuyu için hemen Yeraltısu Arama Belgesi İsteme Formlarını (YAS Belgesi) hazırlayarak DSİ'ye başvuruda bulunacaktır. Başvurunun yapıldığına dair resmî belge ve bilgileri İdareye bildirmek zorundadır.

Yüklenici, çalışacağı LİHKAB lisanslı harita kadaströ bürosunu 3 iş günü içerisinde yazılı olarak İdareye bildirmek zorunda olup izin belgeleri eksiksiz olan kuyular için, İZSU tarafından ilgili LİHKAB lisanslı harita kadaströ bürosuna yazılan yazının tebliğ tarihi itibari

ile aplikasyon işlemlerini yapmak için büroya başvuru yapmak zorundadır. Yine Yüklenici, Lihkab işlemleri tamamlanan kuyular için hemen Yeraltısuyu Arama İsteme Formlarını (YAS Belgesi) hazırlayarak DSİ'ye başvuruda bulunacaktır. Başvurunun yapıldığına dair resmî belge ve bilgileri İdareye bildirmek zorundadır.

Lihkab işlemleri ve DSİ'den alınacak arama ve kullanma belgeleri için gerekli süreler için süresine dahil edilmiştir. Lihkab işlemlerinin tamamlanması ve YAS arama belgelerinin DSİ'den alınması için azami 45 takvim günü öngörülmüştür. Yüklenici tarafından, İdareden, LİHKAB lisanslı harita kadastro bürosundan, DSİ'den veya diğer resmî kurumlardan kaynaklı gecikmeleri, ilgili kurumlardan alacağı resmi bir belge ile belgelendirmediği sürece bu gecikmeler İdarece dikkate alınmayacaktır.

### 1.5. Kuyu Ağızının Kapatılması ve Kuyunun Teslimi

Daimî teçhiz borusu demir olan kuyularda; teçhiz ağızına en az 5 mm et kalınlığında demir sacdan bir kapak kaynatılacaktır. Kapak çepeçevre kaynakla teçhiz ağızına tutturulacak, kesinlikle zayıf punta kaynak şeklinde bırakılmayacaktır. Kuyu ağızı kapağı ta ki kuyuya pompa montaj işlemi esnasına kadar kapalı şekilde kalacaktır. Daimî teçhiz borusu PVC olan kuyularda; kuyu ağızındaki PVC teçhiz borusu dışına en az 1.00 metresi beton içinde kalacak şekilde demir (sac) boru yerleştirilerek koruyucu zon oluşturulacak ve ağızına yukarıdaki tariflendiği şekliyle kapak kaynatılacaktır. Gelişi güzel ve zayıfça yapılan kaynak ve kapatma işlemi sonucunda oluşabilecek kuyunun doldurulması, tahrip edilmesi veya kuyuya herhangi bir cisim veya canlının düşmesinden Yüklenici sorumlu olacaktır.

Kuyunun inşasına müteakip, geçici kabul aşamasından sonra, yapım sözleşmesini takip eden İZSU Birimi tarafından, kuyuya çevreden ve 3. şahıslardan gelecek müdahalelere karşı korunması amacıyla kuyu, talepçi ve işletmeci İZSU Birimine tutanakla teslim edilecektir.

### 1.6. Kuyu İçi Kamera Yapılması

Kuyudaki tüm işlemler tamamlandıktan sonra (çakılama, yıkama, inkişaf vb.) berraklaşan kuyu içerisine renkli yeterli net görüntü alabilecek çözünürlüğe sahip en az IP68 koruma sınıflı kuyu içi kamerasıyla kuyu tabanına kadar görüntü alınacaktır. Alınan görüntü CD'ye kaydedilip İdareye teslim edilecektir. Kamera en az 10 watt ışık gücünde ve 300 metre kapasiteli olmalıdır.

### 1.7. Kuyu Sac Kabin İmalatı

Sac kabin, 2,5x3x2,75 m ebatlarında, 2,5 mm et kalınlığında sacdan imal edilecektir. Sac kabin, zemine galvaniz çelik dübelle betona sabitlenecektir. Galvaniz çelik dübel boyları 120 mm Ø 14 mm çapında olacaktır.

Bütün civatalar, somun ve rondelalar AISI 316 paslanmaz çelik olacaktır.

Kanca 100µm olacaktır.

Çatı profilinde kullanılacak profiller 40x40x2 mm. diğer kullanılacak profiller 40x60x2.5 mm olacaktır.

Sac kabin üzerinde İZSU amblemi ve İZSU yazısı olacaktır. Renk İZSU mavisi ve RAL kodu 5012 olacaktır.

Sac kabin üzeri iki kat antipas boya sürülerek üzerine iki kat mavi boya atılacaktır.



## SU SONDAJ KUYULARI İNŞAATI İŞİNE AİT GENEL HUSUSLAR

### MADDE 2-İŞE BAŞLAMA TARİHİ

2.1. Sözleşmenin imzalanmasından itibaren 10 (on) gün içinde yer teslimi yapılarak işe başlanılacaktır.

### MADDE 3- İŞ PROGRAMI

Yüklenici, işin yer tesliminin yapıldığı günden itibaren 15 takvim günü içerisinde iş programını hazırlayarak onay için İdareye sunacaktır.

### MADDE 4-İŞİN GECİKMESİ

İşin gecikmesi halinde, yüklenici onaylı iş programında belirlenen zaman içerisinde işi tamamlamadığı, çalışmalarını idareye vermediği veya eksik vermesi durumunda İdari Şartnamede belirtilen oranda gecikme cezası kesilir.

### MADDE 5-YÜKLENİCİNİN TEŞKİLATI

Yüklenici, arazide yapılacak işler için veya iş programının gerektirdiği çalışma süreleri içinde, iş yerinde hazır bulunmak veya İdarenin kabul edeceği niteliklerdeki yetkili bir teknik kurul veya danışmalarla ilgili branşlardaki teknik elemanı işin gerektirdiği aşamalarda İzmir’de bulundurmaya yükümlüdür. Projenin ve işin sağlıklı olarak yürütülmesi için her türlü araç ve gereçleri işin sonuna kadar iş yerinde bulundurup hizmete sunmakla yükümlüdür. İdare gerekli gördüğü durumlarda teknik personele ilave veya uygun görmediği teknik personeli değiştirme yetkisine sahiptir. Yüklenici buna uymak zorundadır. Her türlü teknik personel ile ekipman ve bunların masraflarının tamamı yükleniciye aittir.

#### 5.1. Makine ve Ekipman

Sondaj çalışması için gerekli her türlü makine ekipman, sondaj teçhizatı, enerji, su, çakıl, bentonit, çimento ve kil temini ve her türlü nakliye yükleniciye aittir. Yüklenici, geçilecek formasyonun gerektirmesine göre, buna uygun en az **2 adet** olmak üzere en az **300 m** derinliğinde delme gücüne sahip olan rotary tip ve/veya havalı sistem sondaj makinasını temin edecek ve işin süresi boyunca bulunduracaktır. Ayrıca Yüklenici kuyunun temizlenmesi ve inkişafı aşamasında en az 375/750 cfm 300 PSI güçlü kompresör temin edecektir. Kuyuya indirilecek teçhiz ve muhafaza boruları yeni olacak, eski, paslanmış, yıpranmış veya kullanılmış borular kesinlikle kuyuya indirilmeyecektir.

#### 5.2. Büro:

Yüklenicinin İzmir’de yapılacak proje veya iş süresince telefon ve faksı bulunan bir bürosu olacaktır. Bu büroya İdarece yetki verilecek olan kontrol ekibi rahatça girip çıkabilecek ve gerekli görüldükçe büro İdarece denetlenecektir.

#### 5.3. Teknik Personel:

Yüklenici; Proje’nin veya işin devamı süresince merkez büro personeli ve taşeron firmaların personeli dışında şantiyede sürekli bir teknik sorumlu bulunduracaktır. Yüklenici tarafından hizmetin yerine getirilmesi sırasında çalıştırılmak üzere; en az 5 yıl deneyimli

Jeoloji veya Hidrojeoloji mühendisi ile sondörü yer teslim tarihinden itibaren işin süresi boyunca bulundurmakla yükümlüdür. Aksi takdirde İZSU Yapım işlerine ait tip sözleşmede belirtilen hükümler çerçevesinde gerekli cezai işlemler uygulanır.

#### 5.4. Yükleniciye Ait Sorumluluklar:

5.4.1. Çalışanların can ve mal güvenliği açısından, sondaj sahasında ve çevresinde her türlü emniyet tedbiri yüklenici tarafından alınacaktır.

5.4.2. Sondaj sırasında sondaj ekibinin tüm sorumlulukları (sigortalar vergiler, izinler, kaza ve diğerleri) sondajı yapan yüklenici firmaya aittir.

5.4.3. Sondaj kuyusu açılan yerde geçilen formasyonların ve kalınlıklarının ön projede ön görülenden farklı olması halinde yüklenici ek fiyat artışı talep edemez. Firmalar ihaleye girerken bu hususu göz önünde bulundurarak tekliflerini vereceklerdir.

5.4.4. Her türlü formasyonda sondaj tekniğine uygun olarak sondaj kuyularının açılması, Çamur havuzu ve kanallarının kazılması, kuyu başı platformunun hazırlanması, delme esnasında gerekli sediman numunelerin alınması, numune sandıklarının temini, teçhiz, tecrit ve çakıllama işleminin yapılması; bunlar için gerekli malzeme, akaryakıt, personel temini ve şantiyenin kurulup kaldırılması yükleniciye aittir.

5.4.5. Sondaj bittikten sonra 1 (bir) yıl içinde kuyu inşasından kaynaklanan her türlü sorunlardan (boruların yırtılarak kuyunun yıkılması vs.) yüklenici sorumludur ve yerine ücretsiz olarak yeni kuyu açmakla mükelleftir. Sudan silt gelmesi durumunda ilk 1 (bir) yıl yüklenici ücretsiz kuyuyu temizler ve silt nedeniyle pompa arızalanmış ise pompa bedelini öder.

5.4.6. Yüklenici, bütün bu işlerin gayeye, usulüne ve talimatlara uygun bir şekilde yapılmasından sorumludur. Aksi halde kuyuların temizlenmesi ve eksiklerin tamamlanması gerekirse bunlarla ilgili bütün masraflar yükleniciye ait olacaktır.

5.4.7. Her kuyu bittikten sonra, Bilgisayar programında çizilmiş olmak üzere 7 nüsha kuyu kütüğü tanzim edilerek İZSU'ya teslim edilecektir. Kuyu kütüğü bilgilerinin doğruluğu hem firma yetkilisi hem sondaj sorumlu mühendisinin hem de sondörün imzalayacağı tutanakla belgelendirilecektir. Kuyu kütükleri özel talimatına göre tanzim edilecek kuyu logları metrik sisteme göre hazırlanacak, sadece çaplar inç olarak gösterilecektir.

Açılan kuyuların yerleri her proje mıntıkası için ayrı ayrı olmak üzere çizilecek azami 1/100.000 ölçekli haritalar üzerinde gösterilecektir. Bu haritalarda kuyuların yerleri, cinsi derinlikleri, teçhiz seviyeleri, azami verimleri, kuyu tabii zemin rakımları ve numaraları ile her mıntıkada bulunan yol, demiryolu, köy kasaba, varsa enerji santralleri, fabrika ve şehirler gösterilecektir. Her kuyu bittikten sonra yüklenici o kuyu için tatbik projesi hazırlayacaktır.

Bu projeler üzerinde kullanılan sondaj makinası, tipi, modeli, kuyu yerleri, delik, boru, filtre ve çakıl çapları derinlikleri, kuyu kotları satıhtan itibaren bütün tabakaların cinsi özellikleri, tabaka kalınlıkları su veren tabakaların alt ve üst seviye kotları teçhiz malzemesinin cinsi, boyları, çakıllama, inkişaf pompa tecrübeleri neticeleri su tahlilleri gibi önemli hususlar gösterilecektir. Sondaj vardiya defteri ve pompa ekipleri iş takip formları, şantiyelerde özel talimatlarına uygun şekilde sondörler ve teknisyenler tarafından işlenecektir. Kuyu inşasının tamamlanmasına müteakip vardiya defteri iş takip formları ilk nüshaları toplu olarak İZSU ilgililerine teslim edilecektir.

5.4.8. Devlet Su İşleri Bölge Müdürlüğünden Yeraltı suyu Arama Belgesi ve Kullanma Belgesi alınması (DSİ mevzuatına ve isteğine uygun) yükleniciye ait olacaktır. Arama belgesi ekinde DSİ'ye verilecek dokümanlar, İdareden ve diğer kurumlardan gerekli bilgi ve dokümanlarla birlikte tamamlanarak, Yüklenici tarafından hazırlanacaktır.

Ruhsat amaçlı hazırlanan dokümanların bir nüshası İZSU ilgililerine teslim edilecektir.




**5.4.9.** Sondaj ulaşım yolu, sondaj yeri ve platformu hazırlanması yükleniciye aittir. Bu işlemler için idarece ayrıca bir ödeme yapılmayacaktır.

**5.4.10.** İdare, herhangi bir nedenden dolayı sondaj noktasını, aynı jeolojik özelliklere sahip ve aynı veya yakın bölgede başka bir noktaya kaydırma hakkına sahiptir.


**5.4.11.** Yüklenicinin Harita Mühendisi şartnamede belirtilen açılacak kuyulara ait kuyu yerlerinin bulunduğu ada, parsel numarası ve kuyu koordinatlarını arazide tespit ederek kuyu yeri noktasını işaretleyecektir. Kuyu yeri, aynı parsel sınırları içerisinde kalmak kaydı ile sondaj makinasının teknik açıdan sahaya uygun şekilde yerleşebilmesine göre veya önceden öngörülemeyen çeşitli nedenlerden dolayı İdare onayı alınarak bir miktar ötelenebilir. Yüklenici, Harita mühendisinin kuyu yerini sözleşme dosyasındaki şartnamede belirtilen ada, parsel ve koordinatlarda gösterilmesinden sorumludur.

  
Yücel KAYGUSUZ  
Jeoloji Müh.

Serkan USLU  
Jeoloji Yük. Müh.

  
Ö. Gürkan NEŞELİ  
Su Proje Şube Müdürü

Yeter ERTEN  
Su ve Yapı İşleri Dairesi Başkanı



# POMPA TESTİ TEKNİK ŞARTNAMESİ

## 1. Amaç ve Kapsam

Açılmış olan kuyularda, yeraltısuyu seviyesinin ve pompaj debisinin, pompajdan önce, pompaj devam ederken ve pompajdan sonra zamanla değişiminin gözlenmesi ve elde edilen verilerin değerlendirilerek akifere ait hidrojeolojik parametrelerin belirlenmesi amaçlanmaktadır.

Pompa testleri sonucunda elde edilmesi hedeflenen veriler:

### 1.1. Akiferin (su veren formasyonun) Özellikleri

1.1.1 Akiferin hidrolik katsayıları:

- Akiferin iletkenlik katsayısı (T) (m<sup>3</sup>/gün/m)
- Akiferin geçirgenlik katsayısı (K) (m<sup>3</sup>/gün/m)
- Akiferin depolama katsayısı (S)

1.1.2 Akiferin hidrojeolojik sınırlarının tespiti ve tesirleri,

1.1.3 Pompaj sonucu oluşabilecek akifer kayıpları,

### 1.2. Kuyunun Özellikleri

1.2.1. Kuyunun genel hidroliğini:

- Kuyu kayıpları,
- Kuyuda (düşüm-verim) ve (zaman-düşüm) ilişkisinin tespiti,

1.2.2. Kuyunun etki yarıçapının tespiti. Kuyuların etki sahalarının tespiti, kuyular arasındaki emniyetli uzaklığın tespiti.

### 1.3. Kuyulara Uygun Pompa Seçimi

En ekonomik şekilde, planlanan sürede hangi karakteristikte bir pompa seçileceği tayin edilecektir.

## 2. Pompa Testlerinin Çeşitleri

### 2.1 Sabit Debili Pompa Testi

### 2.2 Kademeli Pompa Testi

Mevcut işletme kuyularında hem kademeli hem de sabit debili pompa deneyi yapılacaktır. Belirlenen sürede sabit debide pompa testi yapılırken sabit debide pompaj yapılacak, deşarj sonunda pompa durdurulup yeraltısuyu seviyesi statik seviyesi buluncaya kadar seviye ölçümleri belirtilen zaman aralıklarında ölçülmeye devam edilecektir.

Düşüm deneyi süresi + yükselim deneyi süresi = Pompalama deneyi süresi,

Pompa testlerinde kullanılan form 6 sütun içerir.

1. Sütun (saat) deneyin başladığı saat kaydedilerek saatler yazılır.

2. Sütun (zaman farkı (dk) su seviyesini ölçtüğümüz zaman aralıkları dk olarak kaydedilir.

3. Sütun (kuyu ağzından su yüzeyine m.) ölçülen su seviyelerinin kuyu ağzına olan mesafesi yazılır.
4. Sütun (Düşüm+Artık düşüm (m)) düşüm deneyinde düşümlerin, yükselim deneyinde artık düşümlerin hesaplanarak kaydedildiği sütundan,
5. Sütun (Verim debi l/s) Testin yapıldığı anlık debi değeri yazılır.
6. Sütun (Düşünceler) lüzumlu bilgiler yazılır (Kullanılan savak boğar genişliği, motordaki 1 dk lık bir arıza vs.)

### 3. Pompa Testlerinin Yapılışı

#### 3.1 Kademeli Pompalama Deneyi

Yapılışı:

- Statik seviye tespit edilerek formda kaydedilir. Statik seviye tespit edildikten sonra kuyu içine pompanın üzerinde bir derinliğe otomatik su seviyesi ölçen ve kaydeden probe kuyu çıkışından 1m düz boru yerleştirildikten sonra debi ölçer ve debi ölçerden sonra 1 metre düz boru yerleştirilir ve deşarj hattı ile çıkan suyun kuyudan uzak bir yere aktarılması sağlanır, pompa çalıştırılır.
- Bir (Q<sub>1</sub>) debisi ile pompaj başlanır ve bu debide düşüm artmalarının pratikman ölçülemediği zamana kadar pompaj yapılır. Düşüm artmaları pratikman sıfır olduğu veya buna çok yakın bulunduğu (Q<sub>1</sub>) debisi (Q<sub>2</sub>) debisine artırılır ve tekrar düşüm artmasının pratikman çok küçük olduğu ana kadar (Q<sub>2</sub>) debisi ile pompaj yapılır. Bu işe, aynı şekilde (Q<sub>3</sub>), (Q<sub>4</sub>) debileri ile devam edilerek her kademeden son d<sub>1</sub>, d<sub>2</sub>, d<sub>3</sub>, d<sub>4</sub> düşümleri tespit edilir. (t<sub>1</sub>, t<sub>2</sub>, t<sub>3</sub>, t<sub>4</sub> zaman aralıkları eşit olacak şekilde debiler artırılmalıdır. Yeraltısu seviyesi kuyu ağzından indirilecek bir düdüklü metre ile de ölçülerek kaydedilmelidir.)

#### 3.2 Sabit Debili Pompa Testi (Düşüm ve Yükselim Testi)

Yapılışı:

- Statik seviye tespit edilerek formda kaydedilir.
- Statik seviye tespit edildikten sonra kuyu içine pompanın üzerinde bir derinliğe otomatik su seviyesi ölçen ve kaydeden probe yerleştirilir ve kuyu çıkışından 1m düz boru yerleştirildikten sonra debi ölçer ve debi ölçerden sonra 1 metre düz boru yerleştirilir ve deşarj hattı ile çıkan suyun kuyudan uzak bir yere aktarılması sağlanır, pompa çalıştırılır.
- Belirtilen zaman aralıklarında 72 saat boyunca yeraltısu seviyeleri ölçülüp forma kaydedilir. (Düşüm deneyi)
- İstenen pompaj süresi bitince motor durdurulur ve hemen yine belirtilen zaman aralıklarında su seviyeleri ölçülür ve forma kaydedilir. Su seviyesi statik seviyeyi buluncaya kadar ölçüme devam edilir. (Yükselim deneyi)
- Düşüm deneyi su seviye ölçümlerinden "artık düşümler" hesaplanır ve forma işlenir.
- Deney süresince su seviye ölçümü yapılacak "Zaman aralıkları" söylediği deney başlangıcından itibaren ilk 6 dk 1 er dakikada bir, 30 uncu dakikaya kadar 2 şer dakikada bir, 60 ıncı dakikaya kadar 5 er dakikada bir, 2 nci saat sonuna kadar 10 ar dakikada bir, 5

inci saat sonuna kadar 20 Őer dakikada bir, 5 inci saatten itibaren asgari 24 saat sonuna kadar (motor durduruluncaya kadar) 30 ar dakikada bir su seviyesi ölçölür.

- Deney süresince istenilen debi sabit tutulur.

NOT: Bu zaman aralıkları bütün pompalama deneyleri (sabit debili, kademeli, yükselim vs.) için aynen uygulanır. Yeraltısuyu seviyesi kuyu ağızından indirilecek bir düdüklü metre ile de ölçölerek kaydedilmelidir. Test sırasında pompada yaşananak uzun süreli arıza ve durmada YAS seviyesinin yeniden statik hale gelmesi beklendikten sonra teste yeniden başlanacaktır.

#### 4. Pompa Testlerinin Deęerlendirilmesi

Yapılan pompa testleri deęerlendirilerek; deney yapılmasındaki amaç olan akifer ve kuyuya ait özellikler, katsayıları belirlenecektir. Formasyon için en uygun metot seçilerek uygulanacaktır.

7

R

Ca

## EK-2 HİDROJEOLJİK ETÜT FORMATI

KAPAK

### 1. GİRİŞ

- 1.1. Etüdün Amacı
- 1.2. Etüdün Yapıldığı Tarih
- 1.3. Etüde Katılanlar
- 1.4. Önceki Çalışmalar

### 2. İNCELEME ALANININ TANITIMI

- 2.1. İnceleme Alanının Yeri
- 2.2. Ulaşım Durumu
- 2.3. Sosyal Kültürel Durumu
- 2.4. İklim Özellikleri
- 2.5. Topoğrafik Yapısı

### 3. MEVCUT SU TEMİN DURUMU

- 3.1. Su Temin Noktaları
  - 3.1.1. Mevcut Kaptajlar
  - 3.1.2. Derin Kuyular

### 4. İÇME SUYU İHTİYACI

- 4.1. Nüfus Hesabı
- 4.2. Su İhtiyaç Hesabı
  - 4.2.1. İnsani İhtiyaçlar
  - 4.2.2. Hayvansal İhtiyaçlar
  - 4.2.3. Diğer İhtiyaçlar
  - 4.2.4. Toplam İhtiyaç

### 5. JEOLJİ

- 5.1. Genel Jeoloji
- 5.2. Yapısal Jeoloji

### 6. HİDROJEOLJİ

- 6.1. Yeraltısuyu Taşıyan Formasyonların Derinlik, Kalınlık ve Yayılımları
- 6.2. Su Noktaları
  - 6.2.1. Akarsular
  - 6.2.2. Göller
  - 6.2.3. Bataklıklar
  - 6.2.4. Baraj ve Göletler
  - 6.2.5. Adi ve Keson Kuyular
  - 6.2.6. Sondaj Kuyuları
- 6.3. Su Kalitesi
  - 6.3.1. Temin Edilecek Yeraltı Suyunun Hidrojeokimyasal Özellikleri ve İnsani Tüketim Açısından Uygunluğu
  - 6.3.2. Temin Edilecek Yeraltı Suyunun Su Kalitesi Açısından Önerileri, Uyarılar, Önlemler
- 6.4. Su Temin Edilmesi Düşünülen Akiferin Bütçesi
  - 6.4.1. Tahinini Yeraltısuyu Beslenimi
  - 6.4.2. Tahinini Yeraltısuyu Boşalımı
  - 6.4.3. Temin Edilecek Yeraltısuyunun Akifer Bütçesine Etkisi

### 7. JEOFİZİK

- 7.1. Yapılan Jeofizik Çalışmalar ve Değerlendirmeler
- 7.2. Jeofizik Kesitler

### 8. KUYU BİLGİLERİ (Açılması Planlanan Kuyu Sayısı, Yerleri, Temin Edilecek Su Miktarı ve Kuyu Yeri Mülkiyeti)



- 9. SONUÇ VE ÖNERİLER (Aşağıda maddeler halinde öneri olarak verilmiştir. Durumagöre gerekli değişiklikler yapılabilir)**
- 9.1. İlave Su İhtiyacının Nedenleri**
  - 9.2. Su İhtiyacı (Anlık ve Yıllık)**
  - 9.3. Su Kalitesi, Öneri, Uyan ve Önlemler**
  - 9.4. Açılacak Kuyu Sayısı, Yerleri**
  - 9.5. Açılacak Kuyularda Suyun Temin Edileceği Jeolojik Formasyonlar**
  - 9.6. Temin Edilmesi Planlanan Yeraltısuyu Miktarı**
  - 9.7. Temin Edilecek Yeraltısuyunun Depolara İletimi (Terfi, Kot, Mesafe, Boru Çapı vb.)**
  - 9.8. Kuyu Yerinin ve İletim Hattının Mülkiyeti ile İlgili Bilgi ve Belgeler**
  - 9.9. Açılması Düşünülen Kuyu Yerine Ulaşım Durumu**

**EKLER:**

1. Bulduru Haritası
2. 1/25.000 Ölçekli Genel Durum Planı
3. Jeoloji ve Hidrojeoloji Haritası
4. Açılması Düşünülen Kuyu Yerini Gösterir 1/5.000 Ölçekli Mülkiyet Haritası (A4 boyutunda)
5. Açılması Düşünülen Kuyu Yerini Gösterir Resimler
6. Etüt Alanındaki Kuyulara Ait Tanıtım Formu
7. İnşa Edilmesi Planlanan Kuyuya Ait Uygulama Projesi
8. Kuyu Yeri Mülkiyeti ile İlgili Taahhüt ve Muvafakat Belgeleri
9. Etüt Alanından Toplanan Yeraltısuyu Analiz Raporları





**İZMİR İLİ 3. BÖLGE MENDERES, URLA, SEFERİHİSAR VE KARABURUN  
İLÇELERİNE BAĞLI MAHALLELERDE 7 ADET SU SONDAJ KUYUSU İNŞAATI  
İŞİ**

**SONDAJ GENEL TEKNİK HÜKÜMLERİ**

**TEKNİK VE GENEL HÜKÜMLER:**

-Sondaj çalışması için gerekli her türlü makine ekipman, sondaj teçhizatı, enerji, su, çakıl, bentonit, çimento ve kil temini ve her türlü nakliye yükleniciye aittir.

-Çalışanların can ve mal güvenliği açısından, sondaj sahasında ve çevresinde her türlü emniyet tedbiri yüklenici tarafından alınacaktır.

-Sondaj çalışmasına; İZSU teknik elemanlarınca yer teslimi yapılmasından sonra belirlenen noktada başlanılacaktır.

-**Su sondaj kuyularının açılması aşamasından;** her türlü formasyonda sondaj tekniğine uygun olarak sondaj kuyularının açılması, Çamur havuzu ve kanallarının kazılması, kuyu başı platformunun hazırlanması, delme esnasında gerekli sediman numunelerin alınması, numune sandıklarının temini, teçhiz, tecrit ve çakılama işleminin yapılması; bunlar için gerekli malzeme, akaryakıt personel temini ve şantiyenin kurulup kaldırılması yükleniciye aittir.

-**Sondaj kuyularının açılması:** Sondaj tekniğine uygun olarak açılacak sondajlar; düşey yönde, mahal listelerinde belirtilen çap ve derinlikte, Birim fiyat tariflerinde belirtilen formasyonlarda yapılacaktır.

Sondaj yapılacak sahada ara ve nihai su veren tabakaların yaklaşık derinlik ve kalınlıkları ile sondajla delinecek ve bu çaplara tekabül eden derinlikler ön projedeki kuyu kesitlerinde gösterilmiştir. Su veren tabakaların hakiki derinlik ve kalınlıkları ön projede belirtilenlerden kısmen farklı olabilir. Bundan dolayı yüklenici, sondaj esnasında dikkatli bulunmak ve su veren tabakaların başlangıç ve bitiş seviyelerini doğru bir şekilde tespit etmek zorundadır. Su veren tabakaların derinlik ve kalınlıklarının ön projede belirtilenlerden farklı olması halinde kuyu çap ve derinliklerinde hakiki duruma uygun şekilde revize edilmesi gerekir. Yüklenici bu durumda İZSU'nun lüzum gördüğü derinleştirme ve genişletme işlemlerini yerine getirecektir. Kuyu nihai derinliği, ön projede gösterilen nihai su tabakasının tabanına kadardır. Ölçümler ve alınan numunelerin incelenmesi sonucu, İZSU kuyuların derinleştirilmesini talep edebilir.

Kuyunun düşeyliğinin sağlanması bakımından, sondajın başlangıcında ve devamı sırasında sondaj makinasının tam tesviyede takoza alınmış olması şarttır. Kuyunun eğri delinmemesi için yüklenici gerekli sondaj ekipmanını kuyu yerinde bulunduracaktır. Yüklenici, makine tesviyesini kontrol için su düzeci ve kuyu düşeyliğini kontrol için bir boru master takımını daima sondaj mahalinde bulundurmakla yükümlüdür. Boru master takımı kuyu çapında azami 65 mm. dar çaplı 4 er m. boyunda 3 adet manşonlu borudan ibarettir.

Düşeyden kaçma sebebiyle kuyularda belirtilen boru master indirilemez, teçhiz edilemez veya teçhiz boruları içerisine derin kuyu pompası monte edilemez, yıkama ve inkişaf takımları gerekli derinliklere indirilemezse kuyular kabul olunmazlar.

Sirkülasyon sıvısı yüklenici tarafından kuyu başında daimî ölçü aletleriyle kontrol edilecek kuyu temizliğinin en iyi şekilde yapılması ve sıvı kalınlığının gerektiğinden fazla olmaması sağlanacaktır. Sondaj esnasında geçilen tabakaların tespit edilebilmesi için her tabaka değişiminde ve her metrede bir defa sediman numuneler alınacaktır. Yüklenici arzu edildiği takdirde istenilen yerde istenilen miktarda ve istenilen tipte karot numuneler alarak İZSU'nun tetkikine arz edilecek ve kuyu ikmal edildikten sonra bunlar teslim edilecektir. Sediman numunelerin alınması ve tabaka cinslerinin tespiti masrafları kuyu açma fiyatlarına dahil edildiğinden yükleniciye ayrıca bir bedel ödenmez.



Açılacak sondaj kuyularında; geçilecek formasyonun özelliklerine göre ve sondaj tekniğinin gerektirdiği durumlarda yüklenici, Rotary ve/veya havalı sistem (dipten darbeli) sondaj tekniğini uygulamakla yükümlüdür.

**Çamur havuzu ve kanalları:** Yüklenici her sondaj için en az iki adet çamur havuzu veya tankı hazırlayacak, iki havuz arasındaki sıvı geçişi laminer akımda olacaktır. Çamurdan ayıklanamayan kırıntılar, çökeltme havuzunda çöktürülecektir. Sondaj Çamuru yapılırken TSE belgeli Bentonit kullanılacaktır.

**Kuyu Derinliğinin sonlandırılması:** Jeolojik formasyonlarda beklenmeyen değişiklikler, su kalitesini olumsuz etkileyebilecek gelişmeler ve teknik zorunluluklar nedeniyle sondaj, belirlenen metrajından daha önce kesilebilir veya sonlandırılabilir. Delme işlemi tamamlanan kuyunun delik çapı ve derinliği idarece tespit edilmeden (ölçülmeden) diğer işlemlere (teçhiz gibi) geçilemez. Yüklenici bu işlemleri idare talimatına göre yapmakla yükümlüdür.

**Kuyu Teçhiz ve Tecrit edilmesi işlemleri:** Delme işleminin tamamlanmasından sonra, kontrol mühendisince formasyon yapısı ve sediman numuneler değerlendirilerek ayrıca jeofizik çalışmalar ve kuyu logu ölçümlerinden sonra belirlenip çıkarılacak teçhiz planına göre, sondaj kuyusu teçhiz edilecektir. Bu teçhiz borusu kuyu dibine deşdikten sonra, en az 20 cm. yukarı çekilip askıya alınmalı ve çakılama bitinceye kadar askıda tutulmalıdır. Teçhiz işleminde, teçhiz borusunun delik çapı ortalaması için gerekli merkezleme yayları ile kuyu tabanına gelecek teçhiz burusunun alt ucuna monte edilecek mahmuzun (çarık) temini ve her türlü işçiliği yükleniciye aittir. Sondaj işleminin ikmaline müteakip İZSU Kontrollük heyetinin müsaadesiyle kuyu teçhiz edilecektir. Su veren tabakaların derinlik, kalınlık ve verimliliklerinin ön projeden farklı olması halinde İZSU ön projede lüzum gördüğü değişiklikleri yapabilecektir.

Teçhiz ve tecrit işleri genel olarak aşağıdaki prensiplere uygun yapılacaktır.

#### **Borular:**

-Daimî teçhiz ve geçici muhafaza boruları:

Bu şartnamenin bağlı bulunduğu sözleşme ve eklerinde teçhiz borusu olarak nitelenen borular kuyunun işletilmesi sırasında kuyu içerisinde daimî olarak bırakılacak borulardan ibarettir. Kuyu açılırken kuyu cidarını tutmaya yarayan ve kuyu açılması sırasında kullanılan ve bilahare yerlerinden çıkarılan borular Geçici muhafaza Borusu olarak adlandırılır. Geçici muhafaza borularından her ne sebeple olursa olsun yüklenici tarafından yerlerine bırakılanlar daimî teçhiz borusu olarak kabul olunmazlar.

Kuyularda daimî teçhiz borusu olarak kullanılacak borular St 37 kalite 5 mm.et kalınlığında saçtan kıvrılmak ve kaynatılmak suretiyle imal edilmiş olacaktırlar. Ayrıca API veya DIN 4918 normuna uygun borularda kullanılabilir.

Teçhiz planına uygun olarak kullanılacak PVC teçhiz boruları, TSE 201 standartlarına uygun üretilmiş 0-300 metre derinliğindeki sondaj kuyularında kullanılabilir özelliklerde olacaktır. Boruların iç ve dış yüzeyleri düz pürüzsüz olmalı, Kabarıklık ve boşluk bulunmamalı, borunun rengi bütün yüzey ve kesitinde aynı tonda ve homojen olmalıdır. PVC boruların montajında, kayışlı sıkma anahtarı gibi borulara zarar vermeyen aletler kullanılmalıdır.

Teçhiz planına uygun olarak kullanılacak demir teçhiz boruları DIN 1700 normlarına uygun ST 37 5 mm. malzemedan imal edilmiş olmalıdır.

Filtre (süzgeç) yarıkları boru eksenine dik 2mm genişliğinde olmalıdır.

**Tecrit:** Nitelik bakımından kullanılmaya elverişli olmayan su ihtiva eden tabakalar, boru ve çimento şerbeti ile tecrit edilecek, bu suların kuyuya girmesi önlenecektir. Basınçlı yer altı suyu ihtiva eden tabakalarda basınçlı suyun üst akifere kaçmasına mâni olmak üzere tabaka tecrit edilecektir. Artezyen yapan kuyularda suyun boru ile kuyu cidarı arasında gelmesini önlemek için teleskopik teçhiz yapılacak, üst boru basınçlı üzerindeki geçirimsiz tabakaya çakılarak boru ile kuyu cidarı arası çimento şerbetiyle tecrit edilecektir. Kuyuların tecridi

işinde kullanılacak çimento şerbeti, 2 ton çimento +1 m<sup>3</sup> su + 30 kg bentonit + 50 kg CaCl<sub>2</sub> (veya tuz) oranlarına uygun olarak hazırlanacaktır.

**Teçhiz:** Kuyuların teçhizinde indirilen her çeşit boru, filtre ve redüksiyonların teçhiz sırası, çapları ve uzunlukları doğru olarak tespit ve kaydedilecek, içten çıkıntı yapmayacak şekilde birleştirilecektir. Filtreler alt ve üst borularla uygun çapta olacak, filtrelerde redüksiyon bulunmayacaktır. Mutlaka su taşıyan tabakaların karşısına gelecek şekilde yerleştirilecektir. Su veren son tabaka sağlam yapısı dolayısıyla filtrelenmeyecekse, üstteki daimî teçhiz borusu kompakt kaya üzerine sağlam bir şekilde oturtulacaktır. Boru filtreler birbirine manşon ve kaynakla bağlanacak; bağlantılar çıkıntısız, sağlam ve su sızdırmayacak şekilde olacaktır. Daimî teçhiz borusunun ağız tabii toprak seviyesinde en az 50 cm. yukarıda kalacaktır. Teçhizin altı mutlaka kapalı teçhiz borusu ile bitecek ve alt uç kapatılacaktır.

**Muhafaza Borusu konulması:** İdare delme sırasında bazı seviyelerin tecridini talep edebilir. Formasyon yapısı ve yıkılmaların önlenmesi için muhafaza borusu kullanımı gerekebilir. Gerekli görülmesi halinde, DIN-1700 normlarına uygun, ST 33 kalite malzemeden imal edilmiş, 14" (355.6 mm) dış çapında, 4mm et kalınlığında demir (saç) muhafaza boruları kullanılacaktır. Bu işlemlerin yapılmasında her türlü malzeme temini, nakli ve işçiliği yükleniciye aittir.

**Çakılama:** Sediman numunelerin değerlendirilmesi sonucu Formasyona uygun yikanmış sondaj çakılının granülometrisi (karışım oranı) kübajı ve çakılama derinliği her kuyu için ayrı ayrı belirlenecektir. Çakılama işlemine başlanmadan önce, sondaj sıvısı devir daimî sağlanacak ve çakılama sonuna kadar devam edilecektir. Çakılama kürekle devamlı, teçhiz borusu çevresince eşit ve düzenli şekilde yapılacaktır. Çakılama derinliği ve kuyu cidarı boşluğu göz önüne alınarak, kuyuya indirilen çakıl hacmi kontrol edilecek ve köprülenmenin önüne geçilecektir. Kuyu çakılamada iyi yuvarlaklaşmış çakıllar kullanılacaktır. Ayrıca enjeksiyon seviyesinin altına kadar inebilecek en az 3" genişliğinde çakılama borusu konulacaktır.

**Kuyu Başı Betonü Yapılması:** Çakılama, yıkama ve üst tecritten sonra kuyu ağız da yapılmak suretiyle kuyu inşası tamamlanacaktır. Daimî teçhiz borusu simetri eksenine dik olacak şekilde kuyu ağızına (3\*3\*0.5m.) ebadında kazılacak ve buraya beton dökülecektir. Beton üst seviyesinden itibaren daimî teçhiz borusu en az 30 cm. çakıl ikmal borusu en az 20 cm. yüksek olacaktır. Çakıl oturmalarında çakıl ikmal için; kuyu başı betonundan en az 20 cm yüksekte başlamak üzere, tecrit betonu (kuyu ağızından çakıl üst seviyesine gerekli görülen derinlikte) alt seviyesinin en az 50 cm derinine ulaşan uzunlukta ve asgari 3" çapında çakıl ikmal borusu konulacaktır. Daimî teçhiz borusu demir olan kuyularda; teçhiz ağızına bir kapak kaynatılacaktır. Daimî teçhiz borusu PVC olan kuyularda; kuyu ağızındaki PVC teçhiz borusu dışına en az 1.00 metresi beton içinde kalacak şekilde demir (saç) boru yerleştirilerek koruyucu zon oluşturulacak ve ağızına bir kapak kaynatılacaktır. Çakıl ikmal borularının ağız da kör tapa ile kapatılacaktır. Artezyen kuyularda, kuyu ağızına T şeklinde bir akıtma başlığı yapılacak ve bu başlık uygun bir vana ile teçhiz edilecektir.

**Kuyu yıkama ve İnkişafının (geliştirme) yapılması:** Kuyu inşası tamamlandıktan sonra; İdarenin talimatına uygun şekilde, kompresörle, gerekli görülmesi halinde pistonlama yapılarak kuyu geliştirilecektir. Geliştirmenin başlangıç ve sonundaki seviye ve verimler dikkatli bir şekilde ölçülerek kaydedilecektir. Geliştirme işlemine kuyudan berrak su gelinceye kadar devam edilecek ve geliştirme süresi 24 saatten az olmayacaktır. Kuyudan silt gelmesi durumunda gerekirse bu süre daha da uzatılabilir. Kuyu inkişafı kontrol mühendisi tespiti ve idare talimatı ile sonlandırılacaktır. İnkişaf için gerekli her türlü malzeme, makine ve ekipman yüklenici tarafından temin edilecektir. Yıkama genellikle çakıllamayı müteakiben ve bekletilmeden yapılacaktır. Yıkama kuyudan berrak su gelinceye kadar sürdürülecektir. Ancak yıkama süresi hiçbir şekilde 3 saatten ve yıkama suyu 25 m<sup>3</sup> den az olmayacaktır. İdare yükleniciden yıkamanın uzatılmasını veya tekrarını isteyebilir.

**Su Verim Tecrübesi:** Sondaj kuyularının su verim tecrübesi ve süresi, şartname gereği 72 saatten az olmamak kaydıyla idarece tespit edilecektir. Kuyunun debisi (su verimi) ile statik ve dinamik su seviyelerinin ölçülmesi işlemi, kontrol esnasında yüklenici tarafından gerçekleştirilecektir. Tecrübe sonucu elde edilen değerleri gösterir pompa tecrübe formu yüklenici tarafından düzenlenerek kuyu karakteristikleri ile pompa tipi belirlenerek optimum su çekme rejimi oluşturulacaktır.

**Jeofizik İşlemler:** Kuyuda delme işleminin bitişinden sonra teçhize geçilmeden evvel su veren tabaka seviyelerinin kesinlikle tespiti için kuyuda jeofizik log alma cihazları ile ölçüm yapılacaktır. Kuyunun jeofizik logu alınmışsa cihazla tespit edilen grafik kuyu kütüğüne uygun ölçekle aktarılacaktır.

**Plan Form ve Raporlar:** Sondaj vardiya defteri ve pompa ekipleri iş takip formları, şantiyelerde özel talimatlarına uygun şekilde sondörler ve teknisyenler tarafından işlenecektir. Kuyu inşasının tamamlanmasına müteakip vardiya defteri iş takip formları ilk nüshaları toplu olarak İZSU ilgililerine teslim edilecektir. Kuyu ön projesinde belirtilen formasyon derinlik ve kalınlıklarında veya akifer karakteristiklerinde kısmi değişiklikler yapılması sonucu; kuyunun inşa ölçüleri ön projeden farklı olabilecektir. Bu değişiklikler göz önünde tutularak kuyunun inşasına müteakip bir kati proje yapılacaktır. Her kuyu bittikten sonra 7 nüsha bilgisayar çıktısı veya 1 nüshası aydınlar üzerine çizilmiş orijinal, altı nüshası ozalit olmak üzere 7 nüsha kuyu kütüğü tanzim edilerek İZSU 'ya teslim edilecektir. Kuyu kütüğü bilgilerinin doğruluğu hem firma yetkilisi hem sondaj sorumlu mühendisinin ve sondörün imzalayacağı tutanakla belgelendirilecektir. Kuyu kütükleri özel talimatına göre tanzim edilecek kuyu logları metrik sisteme göre hazırlanacak sadece çaplar inç olarak gösterilecektir.

Açılan kuyuların yerleri her proje mıntıkası için ayrı ayrı olmak üzere çizilecek azami 1/100.000 ölçekli haritalar üzerinde gösterilecektir. Bu haritalarda kuyuların yerleri cinsi derinlikleri, teçhiz seviyeleri azami verimleri kuyu tabii zemin rakımları ve numaraları ile her mıntıkada bulunan, yol demiryolu, köy kasaba, varsa enerji santralleri fabrika ve şehirler gösterilecektir. Her kuyu bittikten sonra yüklenici o kuyu için tatbik projesi hazırlayacaktır. Bu projeler üzerinde kullanılan sondaj makinası, tipi, modeli, kuyu yerleri, delik, boru, filtre ve çakıl çapları derinlikleri, kuyu kotları satıhtan itibaren bütün tabakaların cinsi özellikleri, tabaka kalınlıkları su veren tabakaların alt ve üst seviye kotları teçhiz malzemesinin cinsi, boyları, çakıllama, inkişaf pompa tecrübeleri neticeleri su tahlilleri gibi önemli hususlar gösterilecektir.

**Terk edilecek kuyular:** Açılan kuyularda su veren tabakanın bulunmadığı delme esnasında alınan numunelerden anlaşılır veya bulunan su yeterli olmazsa veya niteliği kullanmaya elverişli değilse kuyular terk edilecektir. Hangi kuyunun teçhiz edileceği İZSU tarafından tespit edilecek ve bu husus yükleniciye tebliğ edilecektir. Her ne sebeple olursa olsun teçhiz edilmeden terk edilecek kuyular İZSU'nun lüzum gördüğü şekilde tamamen kil veya toprakla doldurulacak ve kuyu ağızları üst seviyesi zeminle bir olmak üzere 1\*1\*0.5m. ebadında yerinde dökülen bir beton plakla kapatılacaktır. Gerekli her türlü makine ekipman malzeme temini ve nakliye yükleniciye aittir.

#### **DİĞER HÜKÜMLER:**

Sondaj Çalışması tamamlandıktan sonra, İZSU ilgili işletme birimi kuyudan bakteriyolojik analiz için içme suyu numunesi alacak ve İZSU Laboratuvarı nezdinde sonuçlandırarak raporun bir nüshasını YAS Kullanma Belgesini alması için yükleniciye teslim edecektir. (Tam Analiz yapılacak, TS 266 İnsani tüketim amaçlı içme ve kullanma suyu kullanımına uygunluğu araştırılacaktır.) Yüklenici bütün bu işlerin gayeye, usulüne ve talimatlara uygun bir şekilde yapılmasından sorumludur. Aksi halde kuyuların temizlenmesi ve eksiklerin tamamlanması gerekirse bunlarla ilgili bütün masraflar yükleniciye ait olacaktır.

Sondaj için gerekli kil, bentonit, asit çamur kaçaklarını önleyici lüzumlu malzemeler (talaş, kepek, saman v.s.) gaz, mazot, akaryakıt, benzin yağ ve malzeme masrafları ile her türlü işçilik giderleri ile sondaj işleri için gerekli suya bedel ödenmez sondaj birim fiyatları içerisinde kabul edilmiştir. Sondajla ilgili tahlisiyeler için gerekli her türlü malzeme, teçhizat ve ekipman masrafları sondaj birim fiyatları içerisinde kabul edilmiştir. Sondaj esnasında meydana gelen yıkıntılar ve temizleme masrafları sondaj birim fiyatları içerisine dahildir. Yüklenici yıkıntıya meydan vermemek için gerekli bütün tedbirleri almakla yükümlüdür. Bundan dolayı yıkıntı ve yıkıntının temizlenmesi için ayrıca bir bedel ödenmez. Yıkılan kuyu kabul olunmaz. Sondaj bittikten sonra 1 (bir) yıl içinde kuyu inşasından kaynaklanan her türlü sorunlarda (boruların yırtılarak kuyunun yıkılması vs.) yüklenici ücretsiz olarak yeni kuyu açar. Sudan silt gelmesi durumunda ilk 1 (bir) yıl yüklenici ücretsiz olarak kuyuyu 2 (iki) defa temizler. Silt tekrar geliyorsa ücretsiz olarak yeniden kuyu açar ve silt nedeniyle pompa arızalanmış ise pompa bedelini öder.

İZSU açtıracağı kuyuların bir kısmına çalışma önceliği, hatta bir süre tanıyabilir. Yüklenici bu süre içerisinde işi bitirmekle yükümlüdür. Ancak mücbir nedenlerden dolayı takım sıkışması kuyu yıkılması ve tahlisiye işlemleri gibi meydana gelen gecikmeler süre uzatılmasına sebep kabul edilir ve müteahhidin istemesi halinde sözleşme süresine eklenir.

\* Kuyu, İdarece özel bir pilot çap istenilmemişse, projede belirtilen çaplarda ve şakulinde açılacaktır. Kuyuda sapmanın minimum olması için sondaj firması gereken tedbirleri alacaktır.

Sapmanın minimum olması için alınacak tedbirler:

- 1- Sondaj makinesinin terazisinde olması,
- 2- Sondaj makinesinin oturduğu zemin oynak ise makinenin oturduğu zemine beton dökülmesi,
- 3- Yeterli miktarda ağırlık ve stabilizer kullanılması,
- 4- Büyük çaplı kuyularda, öncelikle küçük çapla delik açılıp sonra taranılması.

\* Kuyuda log alınarak, İdarece verilen teçhiz şemasına göre, kuyuya teçhiz boruları eksiksiz indirilecektir. Teçhiz indirilmeden önce kuyuda çapı çapına sıva taraması yapılacaktır.

\* Kuyuda yıkama jet ile yapılacak, yıkama anında tek tek kürekle çakıl atılacak, çakıla köprü yaptırılmayacaktır.

\* Kuyuda İdarece özel bir istek belirtilmediği takdirde 3-15mm çaplı sondaj çakılı kullanılacaktır. Kullanılan çakıda yassı eleman oranı %10 dan, kil-kum oranı %5 ten az olmalıdır.

\* Kuyuda çapı çapına sıva taraması, teçhiz borusu inilmesi, yıkama ve çakılama işlemleri ardına kesintisiz yapılmalıdır.

İnkişaf, yeterli basınç ve debide kompresör kullanılmalıdır. Basınçlı hava ile kapalı sistem inkişafa kuyudan temiz su gelinceye kadar devam edilmelidir.

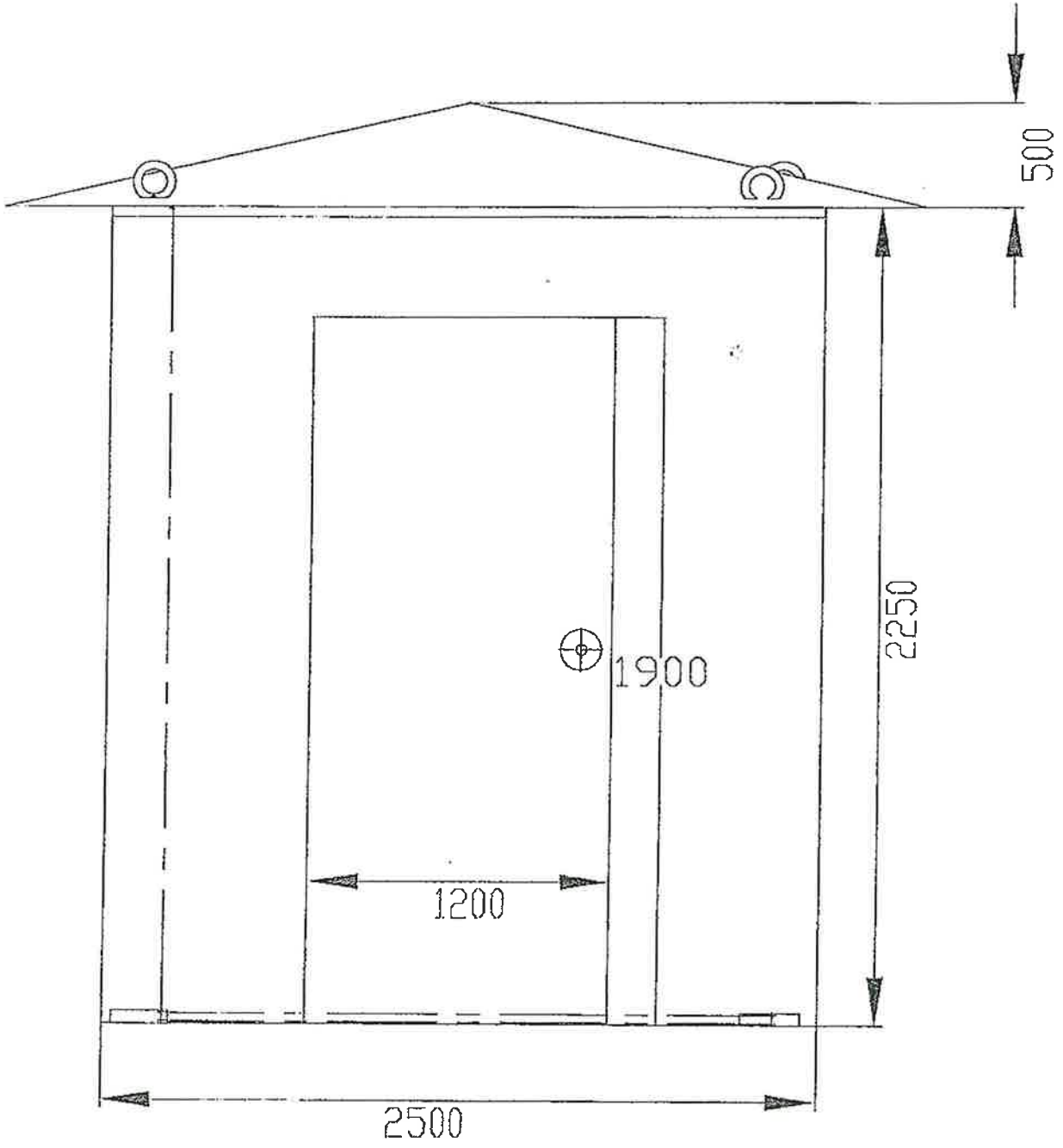
\* İdarece gerek görüldüğü takdirde kuyuda pistonlu inkişaf yapılacaktır.

\* Su verim deneyi maksimum debide veya muhtemel işletme debisinde yapılmalı, Statik Seviye, Dinamik Seviye ve verim sağlıklı bir şekilde tespit edilmelidir.

\* Tecrit işlemi eğer borulu yapılıyor ise çimento boru tabanından basılmalı, çimento basmaya kenardan çimento gelinceye kadar devam edilmelidir. Borulu tecritte hangi yöntem olursa olsun boru tabanından itibaren tüm boru cidarının çimento ile kaplı olmasına dikkat edilmelidir. Borusuz tecritte kil tamponun üzerine kadar boru indirilerek çimento borudan basılmalıdır.

\* Kuyu bitiminde dolgu kontrolü yapılmalı, 4m'den fazla dolgu olan kuyularda, kompresörle dolgu temizliği yapılmalıdır.

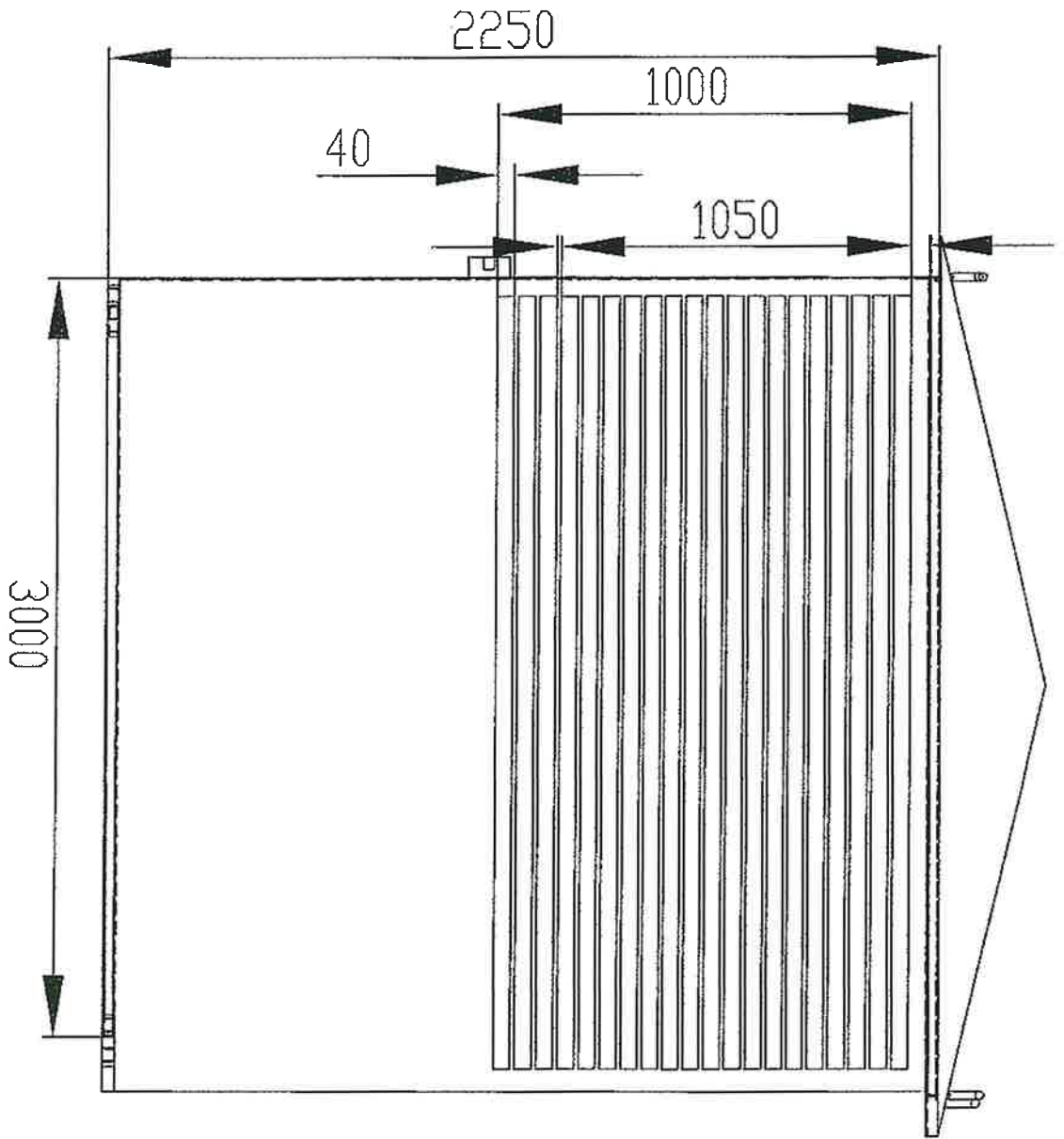




ÖN GÖRÜNÜŞ

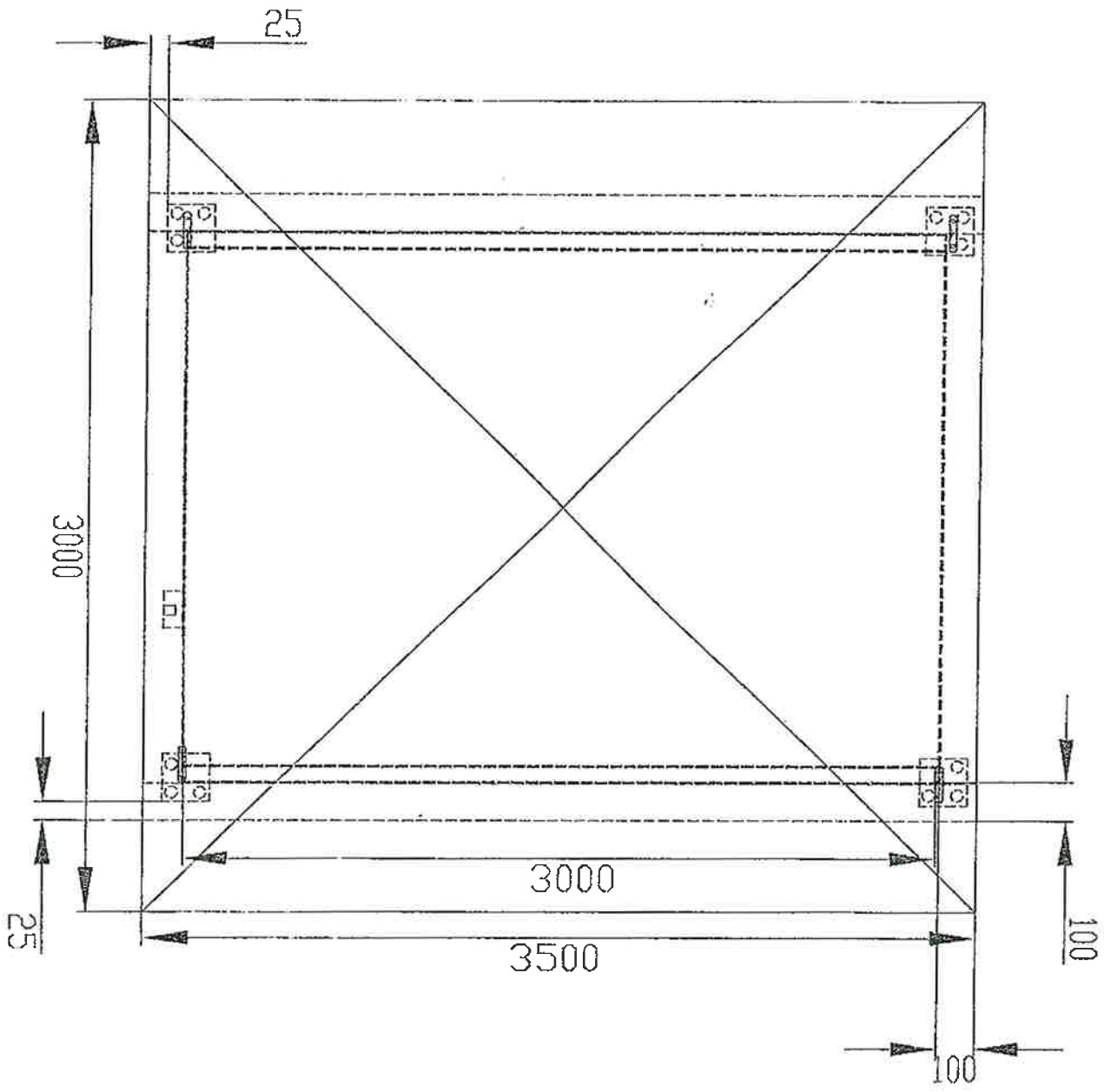
Handwritten signatures in blue ink.

YAN GÖRÜNÜŞ



2

*Handwritten signature*



JUST GERUNDUS

*Handwritten signature and initials in blue ink.*





**T.C.  
İZMİR BÜYÜKŞEHİR BELEDİYESİ  
İZMİR SU ve KANALİZASYON İDARESİ  
GENEL MÜDÜRLÜĞÜ**

**İZMİR İLİ 3. BÖLGE MENDERES, URLA, SEFERİHİSAR VE  
KARABURUN İLÇELERİNE BAĞLI MAHALLELERDE 7  
ADET SU SONDAJ KUYUSU İNŞAATI İŞİ**

**BİRİM FİYAT TARİFLERİ  
(TEKLİF BİRİM FİYAT İÇİN)**

2

2

2

**1) POZ NO: İZSU 1K.01 ALÜVYON FORMASYONDA 17½" ÇAPINDA SU SONDAJ KUYUSU AÇILMASI**

Sondaj tekniğine uygun olarak, alüvyon formasyonda, düşey yönde, mahal listelerinde belirtilen yerlerde 17½" çapında teçhizsiz su sondaj kuyusunun açılması;

Fiyata, alüvyon formasyonda rotari tip ve/veya havalı tip sondaj makinaları ile sondaj tekniğine uygun olarak sondaj kuyularının açılması, çamur havuzu ve kanallarının kazılması, kuyu başı platformunun hazırlanması, delme esnasında gerekli sediman ve su numunelerinin alınması, numune sandıklarının temini, yıkama ve çakılama işlemlerinin yapılması, sondaj işleri için gerekli suyun temini, sondaj esnasında meydana gelen yıkıntıların onarılması ve temizleme, yukarıda tarif edilen işlerle ilgili her türlü yardımcı malzemenin temin ve montajı, donanım, ekipman, işçilik, nakliye, depolama, yükleme ve boşaltma, yatay ve düşey taşıma, yüklenici karı ve genel giderler dahildir.

**ÖLCÜ:**

Açılan kuyunun uzunluğu m cinsinden ölçülür.

**2) POZ NO: İZSU 1K.02 ALÜVYON FORMASYONDA 15" ÇAPINDA SU SONDAJ KUYUSU AÇILMASI**

Sondaj tekniğine uygun olarak, alüvyon formasyonda, düşey yönde, mahal listelerinde belirtilen yerlerde 15" çapında teçhizsiz su sondaj kuyusunun açılması;

Fiyata, alüvyon formasyonda rotari tip ve/veya havalı tip sondaj makinaları ile sondaj tekniğine uygun olarak sondaj kuyularının açılması, çamur havuzu ve kanallarının kazılması, kuyu başı platformunun hazırlanması, delme esnasında gerekli sediman ve su numunelerinin alınması, numune sandıklarının temini, yıkama ve çakılama işlemlerinin yapılması, sondaj işleri için gerekli suyun temini, sondaj esnasında meydana gelen yıkıntıların onarılması ve temizleme, yukarıda tarif edilen işlerle ilgili her türlü yardımcı malzemenin temin ve montajı, donanım, ekipman, işçilik, nakliye, depolama, yükleme ve boşaltma, yatay ve düşey taşıma, yüklenici karı ve genel giderler dahildir.

**ÖLCÜ:**

Açılan kuyunun uzunluğu m cinsinden ölçülür.

**3) POZ NO: İZSU 1K.03 YUMUŞAK VE ORTA SERT FORMASYONDA 15" ÇAPINDA SU SONDAJ KUYUSU AÇILMASI**

Sondaj tekniğine uygun olarak, yumuşak ve orta sert formasyonda, düşey yönde, mahal listelerinde belirtilen yerlerde 15" çapında teçhizsiz su sondaj kuyusunun açılması;

Fiyata, yumuşak ve orta sert formasyonda rotari tip ve/veya havalı tip sondaj makinaları ile sondaj tekniğine uygun olarak sondaj kuyularının açılması, çamur havuzu ve kanallarının kazılması, kuyu başı platformunun hazırlanması, delme esnasında gerekli sediman ve su numunelerinin alınması, numune sandıklarının temini, yıkama ve çakılama işlemlerinin yapılması, sondaj işleri için gerekli suyun temini, sondaj esnasında meydana gelen yıkıntıların onarılması ve temizleme, yukarıda tarif edilen işlerle ilgili her türlü yardımcı malzemenin temin ve montajı, donanım, ekipman, işçilik, nakliye, depolama, yükleme ve boşaltma, yatay ve düşey taşıma, yüklenici karı ve genel giderler dahildir.

**ÖLCÜ:**

Açılan kuyunun uzunluğu m cinsinden ölçülür.

R



**4) POZ NO: İZSU 1K.04 YUMUŞAK VE ORTA SERT FORMASYONDA 12¼" ÇAPINDA SU SONDAJ KUYUSU AÇILMASI**

Sondaj tekniğine uygun olarak, yumuşak ve orta sert formasyonda, düşey yönde, mahal listelerinde belirtilen yerlerde 12¼" çapında teçhizsiz su sondaj kuyusunun açılması;

Fiyata, yumuşak ve orta sert formasyonda rotari tip ve/veya havalı tip sondaj makinaları ile sondaj tekniğine uygun olarak sondaj kuyularının açılması, çamur havuzu ve kanallarının kazılması, kuyu başı platformunun hazırlanması, delme esnasında gerekli sediman ve su numunelerinin alınması, numune sandıklarının temini, yıkama ve çakılama işlemlerinin yapılması, sondaj işleri için gerekli suyun temini, sondaj esnasında meydana gelen yıkıntıların onarılması ve temizleme, yukarıda tarif edilen işlerle ilgili her türlü yardımcı malzemenin temin ve montajı, donanım, ekipman, işçilik, nakliye, depolama, yükleme ve boşaltma, yatay ve düşey taşıma, yüklenici karı ve genel giderler dahildir.

**ÖLCÜ:**

Açılan kuyunun uzunluğu m cinsinden ölçülür.

**5) POZ NO: İZSU 1K.05 Ø280 mm PVC 300m MUKAVEMETLİ DERİN KUYU SONDAJ BORUSU TEÇHİZİ (KAPALI/FİLTRELİ)**

Ø280 mm 300 m'ye mukavemetli Kapalı/Filtreli PVC derin kuyu borusu ile kuyu teçhizi yapılması;

Fiyata, TSE 201 standartlarına uygun üretilmiş 00-300 m derinliğindeki sondaj kuyularında kullanılabilecek özelliklerde 280 mm çapında Kapalı/Filtreli PVC borunun temin edilmesi, kontrol mühendisince formasyon yapısı ve sediman numuneler değerlendirilerek ayrıca jeofizik çalışmalar ve kuyu logu ölçümlerinden sonra belirlenen teçhiz planına göre teknik şartnamelere uygun olarak kuyuya yerleştirilmesi, yukarıda tarif edilen işlerle ilgili her türlü yardımcı malzemenin temin ve montajı, donanım, ekipman, işçilik, nakliye, depolama, yükleme ve boşaltma, yatay ve düşey taşıma, yüklenici karı ve genel giderler dahildir.

**ÖLCÜ:**

Kuyu içine indirilen borunun uzunluğu m cinsinden ölçülür.

**6) POZ NO: İZSU 1K.06 Ø200 mm PVC 300m MUKAVEMETLİ DERİN KUYU SONDAJ BORUSU TEÇHİZİ (KAPALI/FİLTRELİ)**

Ø200 mm 300 m'ye mukavemetli Kapalı/Filtreli PVC derin kuyu borusu ile kuyu teçhizi yapılması;

Fiyata, TSE 201 standartlarına uygun üretilmiş 00-300 m derinliğindeki sondaj kuyularında kullanılabilecek özelliklerde 200 mm çapında Kapalı/Filtreli PVC borunun temin edilmesi, kontrol mühendisince formasyon yapısı ve sediman numuneler değerlendirilerek ayrıca jeofizik çalışmalar ve kuyu logu ölçümlerinden sonra belirlenen teçhiz planına göre teknik şartnamelere uygun olarak kuyuya yerleştirilmesi, yukarıda tarif edilen işlerle ilgili her türlü yardımcı malzemenin temin ve montajı, donanım, ekipman, işçilik, nakliye, depolama, yükleme ve boşaltma, yatay ve düşey taşıma, yüklenici karı ve genel giderler dahildir.

**ÖLCÜ:**

Kuyu içine indirilen borunun uzunluğu m cinsinden ölçülür.

Sw



## 7) POZ NO: İZSU 1K.07 KUYU BAŞI BETONU YAPILMASI

Daimî teçhiz borusu simetri eksenine olacak şekilde kuyu ağzına 3,0x3,0x0,5 m ebadında C 16 betonu dökülmesi;

Fiyata, kuyu ağzının daimî teçhiz borusundan 80 cm aşağıya kadar kazılması, 3,5x3,5 ölçülerinde yatay olarak düzeltilmesi, 0,5 m yüksekliğinde çevre kalıplarının yapılması, C 16 betonunun temin edilmesi, yerine dökülmesi, tekniğine uygun olarak sıkıştırılması, sulanması, yukarıda tarif edilen işlerle ilgili her türlü yardımcı malzemenin temin ve montajı, donanım, ekipman, işçilik, nakliye, depolama, yükleme ve boşaltma, yatay ve düşey taşıma, yüklenici karı ve genel giderler dahildir.

### ÖLCÜ:

Her kuyu için 1 adettir.

## 8) POZ NO: İZSU 1K.08 KUYU VERİM DENEYİ YAPILMASI (POMPA TECRÜBESİ)

İnkışaf işleminden sonra sondaj kuyusunun hidrolik özelliklerini tespit etmek amacıyla su verim deneyi yapılması;

Fiyata, her türlü tecrübe pompalarının temini, montajı ve demontajı, teknik şartnamesine uygun olarak deneyin yapılması, yukarıda tarif edilen işlerle ilgili her türlü yardımcı malzemenin temin ve montajı, donanım, ekipman, işçilik, nakliye, depolama, yükleme ve boşaltma, yatay ve düşey taşıma, yüklenici karı ve genel giderler dahildir.

### ÖLCÜ:

Her kuyu için 1 adettir.

## 9) POZ NO: İZSU 1K.9 KUYU İNKİŞAFININ YAPILMASI

Sondajı tamamlanmış kuyuda yapılan temizlik ve geliştirme işlemlerinin yapılması;

Fiyata, kuyu inşası tamamlandıktan sonra, teknik şartnamesine uygun olarak kuyudan berrak su gelinceye kadar geliştirilmesi, yukarıda tarif edilen işlerle ilgili her türlü yardımcı malzemenin temin ve montajı, donanım, ekipman, işçilik, nakliye, depolama, yükleme ve boşaltma, yatay ve düşey taşıma, yüklenici karı ve genel giderler dahildir.

### ÖLCÜ:

Her kuyu için 1 adettir.

## 10) POZ NO: İZSU 1K.10 KUYU İÇİ JEOFİZİK LOG ALMA

Kuyuda delme işleminin bitişinden sonra teçhize geçilmeden evvel su veren tabaka seviyelerinin kesinlikle tespiti için kuyuda jeofizik log alma cihazları ile ölçüm yapılması;

Fiyata, borulanmamış kuyulara sarkıtılan akım ve potansiyel elektrodu yardımıyla görüntü rezistivite değerlerinin kaydedilmesi, cihazla tespit edilen grafiğin kuyu kütüğüne uygun ölçekle aktarılması, yukarıda tarif edilen işlerle ilgili her türlü yardımcı malzemenin temin ve montajı, donanım, ekipman, işçilik, nakliye, depolama, yükleme ve boşaltma, yatay ve düşey taşıma, yüklenici karı ve genel giderler dahildir.

### ÖLCÜ:

Her kuyu içine indirilen log kablosu m cinsinden ölçülür.

**11) POZ NO: İZSU 1K.11 KUYUNUN TECRİT EDİLMESİ (ÇİMENTO ENJEKSİYONU)**

Nitelik bakımından kullanılmaya elverişli olmayan su ihtiva eden tabakaların, boru ve/veya çimento şerbeti ile tecrit edilmesi;

Fiyata, 2 ton çimento + 1 m<sup>3</sup> su + 30 kg bentonit + 50 kg CaCl<sub>2</sub> (veya tuz) oranlarına göre hazırlanan harcın teknik şartnamede tarif edildiği şekilde kuyunun istenilen kısımlarına dökülmesi, yukarıda tarif edilen işlerle ilgili her türlü yardımcı malzemenin temin ve montajı, donanım, ekipman, işçilik, nakliye, depolama, yükleme ve boşaltma, yatay ve düşey taşıma, yüklenici karı ve genel giderler dahildir.

**ÖLÇÜ:**

Dökülen çimento harcının bedeli m<sup>3</sup> olarak ödenir.

**12) POZ NO: İZSU 1K.12 KUYU İÇİ KAMERA YAPILMASI**

Kuyudaki tüm işlemler tamamlandıktan sonra (çakılama, yıkama, inkişaf vb.) berraklaşan kuyu içerisine renkli, yeterli net görüntü alabilecek çözünürlüğe sahip en az IP68 koruma sınıflı, en az 10 watt ışık gücünde ve 300 metre kapasiteli kuyu içi kamerasıyla kuyu tabanına kadar görüntü alınması, alınan görüntü CD'ye kaydedilmesi, İdareye teslim edilmesidir.

**ÖLÇÜ:**

Her kuyu için 1 adettir.

**13) POZ NO: İZSU 1K.13 SAC KABİN (2,5mX3mX2,75m) YAPILMASI**

Kuyudaki tüm işlemler tamamlandıktan sonra, kuyu ağız betonunun tamamlanmasına müteakip teknik şartnamesinde tariflenen, Sac Kabin için tarif edilen işlerle ilgili her türlü malzeme, yardımcı malzemenin temin ve montajı, donanım, ekipman, işçilik, nakliye, depolama, yükleme ve boşaltma, yatay ve düşey taşıma, yüklenici karı ve genel giderler dahildir.

**ÖLÇÜ:**

Her kuyu için 1 adettir.



**İZMİR İLİ 3. BÖLGE MENDERES, URLA, SEFERİHİSAR VE KARABURUN  
İLÇELERİNE BAĞLI MAHALLELERDE 7 ADET SU SONDAJ KUYUSU İNŞAATI  
İŞİ**

- 1) (MND.GMD-1) noktası, Menderes ilçesi Gümüldür Mahallesi için Gümüldür Mahallesi, L18-d4 pafta 2832 ada, 54 parsel (502752,83 D – 4216007,43 K, (ITRF96 3<sup>0</sup>)) Koordinatlarında, Menderes Belediyesine ait arazi içerisinde bulunmaktadır.
- 2) (URL.ZYL-1) noktası, Urla ilçesi Zeytineli Mahallesi için Zeytineli Mahallesi, L17-d1 pafta 128 ada, 32 parsel (457132,33 D – 4234990,22 K, (ITRF96 3<sup>0</sup>)) Koordinatlarında, Urla Belediyesine ait arazi içerisinde bulunmaktadır.
- 3) (URL.GLB-1) noktası, Urla ilçesi Gülbahçe Mahallesi için Gülbahçe Mahallesi, L17-a3 333 ada, 168 parsel (468152,65 D – 4245912,60 K, (ITRF96 3<sup>0</sup>)) Koordinatlarında, Urla Belediyesine ait arazi içerisinde bulunmaktadır.
- 4) (URL.GLB-2) noktası, Urla ilçesi Gülbahçe Mahallesi için Gülbahçe Mahallesi, L17-a1 pafta 244 ada 4 parselin önünde kalan park alanı içerisinde (466932,27 D – 4250216,49 K, (ITRF96 3<sup>0</sup>)) Koordinatlarında bulunmaktadır.
- 5) (URL.KŞÇ-1) noktası, Urla ilçesi Kuşçular Mahallesi için Kuşçular Mahallesi, L17-a3 pafta 103 ada 27 parsel (476862,11 D – 4240135,77 K, (ITRF96 3<sup>0</sup>)) Koordinatlarında, Urla Belediyesine ait arazi içerisinde bulunmaktadır.
- 6) (SFR.DZC-1) noktası, Seferihisar ilçesi Düzce Mahallesi için Düzce Mahallesi, L17-c1 pafta 152 ada 1 parselin doğusunda kalan park alanı içerisinde (484653,97 D – 4232505,94 K, (ITRF96 3<sup>0</sup>)) Koordinatlarında bulunmaktadır.
- 7) (KR.MR-2) noktası, Karaburun ilçesi Merkez Mahalleleri için Merkez Mahallesi, K17d-1 pafta 857 ada 41 parsel (457118,82 D – 4277994,4 K, (ITRF96 3<sup>0</sup>)) Koordinatlarında, İZSU'ya tahsisli Hazine arazisi içerisinde bulunmaktadır.





T.C.  
**İZMİR BÜYÜKŞEHİR BELEDİYESİ**  
**İZMİR SU VE KANALİZASYON İDARESİ GENEL MÜDÜRLÜĞÜ**  
Emlak ve İstimlak Dairesi Başkanlığı  
Emlak ve Kamulaştırma Şube Müdürlüğü

Sayı :E-81134235-756.01-411541  
Konu :Tahsis (Menderes İlçesi Gümüldür  
Mahallesi, 2832 ada, 54 parsel)

25.04.2022

**3. BÖLGE İŞLETMELER BAKIM VE ONARIM DAİRESİ BAŞKANLIĞINA**

İlgi : 17.01.2022 tarih ve 319613 sayılı yazı.

İlgi yazı ile, 3. Bölge İşletmeler Bakım Onarım Daire Başkanlığı Yarımada Bölgesi Teknik Şube Müdürlüğü, Gümüldür Teknik Amirliği sorumluluk alanında bulunan Gümüldür Mahallesinin içme ve kullanım suyu ihtiyacının artması ve yöre halkının su ihtiyacının sağlıklı, verimli, kaliteli sürdürülebilir şekilde sağlanabilmesi için, Gümüldür Mahallesi, 2832 ada, 54 parsel sayılı taşınmaz üzerine su kuyusu açılabilmesi için, Menderes Belediyesinden gerekli izinlerin alınması talep edilmiştir.

Bu nedenle, Mülkiyeti Menderes Belediyesine ait, Gümüldür Mahallesi, Bahçearası Mevkii, 2832 ada, 54 parsel sayılı, 22.188,71 m<sup>2</sup> yüzölçümlü taşınmazın 187,73 m<sup>2</sup> lik kısmında su kuyusu açılabilmesi için İdaremize tahsisine karar verilmiş olup, alınan Meclis Kararı yazı ekinde sunulmuştur. Söz konusu alanın Daire Başkanlığımızca kullanımı ve korunması hususunda gereğini arz ederim.

**M. Levent SINMAZ**  
Daire Başkanı

Ek:Meclis Kararı Fotokopisi

2

Bu belge güvenli elektronik imza ile imzalanmıştır.

Belge Doğrulama Kodu :BSF0FPV3R3 Pin Kodu :45562

Belge Takip Adresi :

Adres:Cumhuriyet Bulvarı No:16 35251 Konak / İzmir  
Telefon:(0232)293 2508 Faks:(0232)293 2820  
E-Posta:enlakistimlakdaresi@izsu.gov.tr Elektronik Ağ:www.izsu.gov.tr  
Kep Adresi: izsu@hs01.kep.tr

Bilgi için: Derya ULUSOY  
Unvanı: Büro Personeli  
Tel No: 293 24 90

T.C.  
MENDERES BELEDİYESİ

Karar No:102  
Karar Tarihi:06.04.2022

MECLİS KARARI

Komisyon dan Gelen Raporlar-7;

25.04.2022

01.04.2022 tarihli Meclis Toplantısında İmar Komisyonu ve Hukuk Komisyonuna havale edilen;

İlgi: İZSU Genel Müdürlüğü Emlak ve İstimlak Dairesi Başkanlığının 07.03.2022 tarihli ve 81134235-756.01.01.01-E.366846 sayılı yazısı.

İçemize bağlı Gümüldür Mahallesi'nin içme ve kullanma suyu ihtiyacının artması ile yöre halkının su ihtiyacının sağlıklı, verimli, kaliteli sürdürülebilir şekilde sağlanabilmesi için, Mülkiyeti Belediyemize ait, Gümüldür Mahallesi, Bahçearası mevki, 2832 ada, 54 parsel sayılı taşınmaz üzerine yeni bir su kuyusu açılması planlandığı bu nedenle ilgi yazı ekinde kuyu koordinat bilgileri belirtilen 2832 ada, 54 parsel sayılı, 22188,71 m<sup>2</sup> yüzölçümlü taşınmazın 187,73 m<sup>2</sup> lik kısmının su kuyusu açılabilmesi için tahsisi talep edilmiştir. 5393 sayılı Belediye Kanunu'nun "Belediyenin Yetki ve İmtiyazları" bölümünde 15/h maddesi, aynı kanunun "Meclisin Görev ve Yetkileri" bölümünün 18/e maddesi ve Diğer Kuruluşlarla İlişkiler Başlıklı Bölümün 75/d maddesi ve 5018 sayılı Kamu Mali Yönetimi ve Kontrol Kanununun 47.maddesi gereği Gümüldür Mahallesi, Bahçearası Mevkii, 2832 ada, 54 parsel sayılı, 22188,71 m<sup>2</sup> yüzölçümlü taşınmazın 187,73 m<sup>2</sup> lik kısmının su kuyusu açılabilmesi için İZSU'ya tahsis edilmesi hususunun uygunluğuna dair İmar Komisyonu ve Hukuk Komisyonunun oy birliği ile kabulüne ilişkin raporunun görüşülmesi, denilmekle;

Meclisimizce yapılan görüşmeler neticesinde; yukarıda metni yazılı gündem maddesinin, İmar Komisyonu ve Hukuk Komisyonundan geldiği şekliyle kabulüne oy birliği ile karar verildi.

  
Mustafa KAYALAR  
Meclis Başkanı

  
Hasan Yücel KARA  
Katip Üye

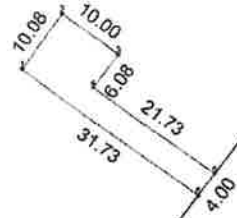
  
Hilseyin ÇOLAK  
Katip Üye

A/Ü



2832/52

2832/54



KOORDİNE ÖZET VE ALAN HESABI  
ITRF (3DERECE)

Nokta No	Y	X
1	502748.48	4216005.90
2	502752.47	4218014.01
3	502760.51	4216008.07
4	502758.90	4216003.18
5	502774.38	4215990.27
6	502772.00	4215987.05
Alan Adı	Noktalar	HesapAlan
KUYU	1,2,3,4,5,6	187.73

2

2

2854/1

Doğu ATLI  
Jeofizik Mühendisi

02.03.2022



T.C.  
SEFERİHİSAR BELEDİYE BAŞKANLIĞI  
MECLİS KARARI

5.5.2023  
2507

2  
2507

<b>KARAR TARİHİ</b>	03.05.2023	<b>KARAR SAYISI</b>	22530694/105.04- 59
<b>BİLEŞİMİ</b>	I.BİRLEŞİM	<b>OTURUMU</b>	2.OTURUM
<b>TOPLANTIYA KATILANLAR</b>	İsmail YETİŞKİN, Kazım PARLAK, Yelda CELİLOĞLU, Rahmi Tezel ÇINAR, Sinem KOÇ KARAMAN, Reşat GÜLTEKİN, Duygu ULU, Hüseyin KOCAER, Ümit CİNGÖZ, Melike BALCIOĞLU, Serdal YERSEL, Ahmet MİRZE		
<b>TOPLANTIYA KATILMAYANLAR</b>	Berkhan PARLAK, Sefer TOPÇU, Halim TEMESE, İsmail BAZAN.		

**KARAR:**

“07.04.2023 tarihli meclis toplantısında komisyonumuza havale edilen; İlçemiz Düzce Mahallesi 152 ada 1 No.lu parselin doğusunda kalan ve 1/1000 Ölçekli Uygulama İmar Planına göre "Park" alanı içerisinde bulunan ekteki koordinatlı ölçekli krokide belirtilen mevcut su kuyusu ile ulaşım yolu ve iletim hatları da dahil olmak üzere toplam 388,64 m<sup>2</sup> lik alanın, 5018 sayılı Kamu Mali Yönetimi ve Kontrol Kanununun 47. Maddesi ve 5393 sayılı Belediye Kanununun 18. maddesi (e) bendi uyarınca, İzmir Su ve Kanalizasyon İdaresi Genel Müdürlüğü adına tahsis edilmesi komisyonumuzca değerlendirilerek oy birliği ile uygun görülmüştür.” İfadeli İmar ve Bayındırlık ile Hukuk Komisyonu Raporu değerlendirilerek ekteki koordinatlı ölçekli krokide belirtilen mevcut su kuyusu ile ulaşım yolu ve iletim hatları da dahil olmak üzere toplam 388,64 m<sup>2</sup> lik alanın İzmir Su ve Kanalizasyon İdaresi Genel Müdürlüğü adına tahsis edilmesi Meclisçe oy birliği ile kabul edilmiştir.

Ek: Kroki

İsmail YETİŞKİN  
Belediye Başkanı / Meclis  
Başkanı

Duygu ULU  
Katip Üye

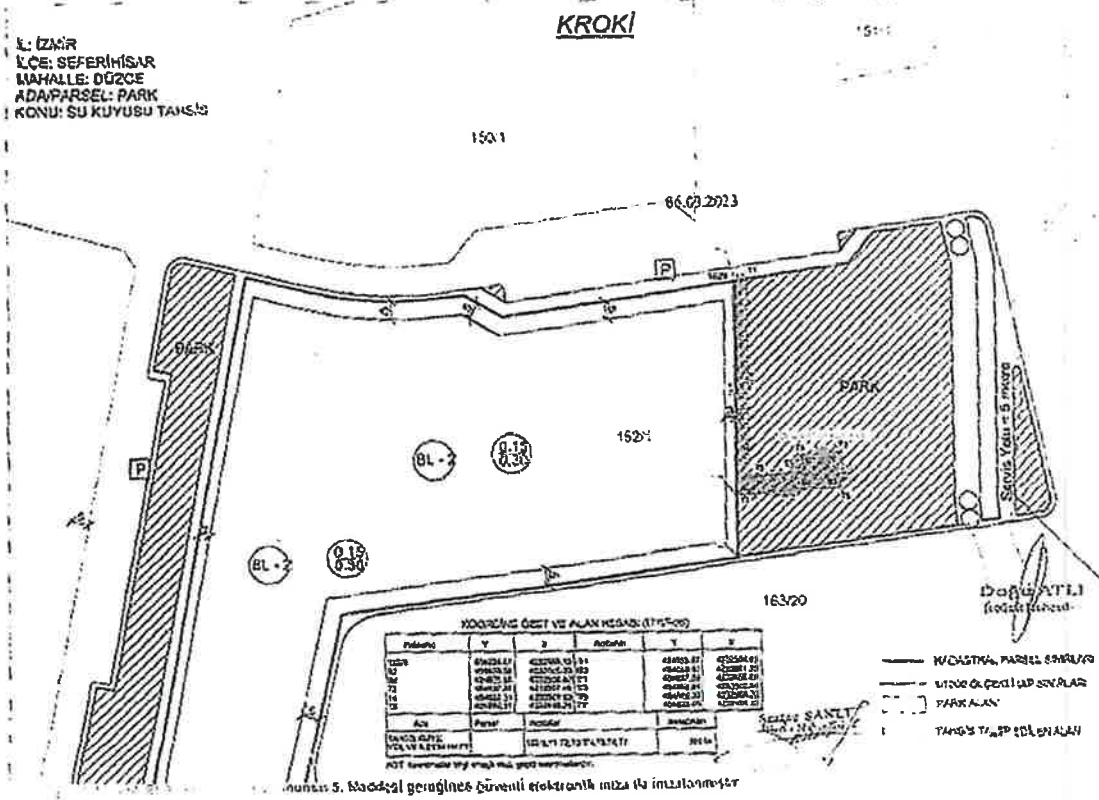
Hüseyin KOCAER  
Yedek Katip Üye

2



T.C.  
SEFERİHİSAR BELEDİYE BAŞKANLIĞI  
MECLİS KARARI

\*03.03.2023 tarihli ve 59 sayılı Meclis Kararı ektir.



**İsmail YERLİSKİN**  
Belediye Başkanı / Meclis  
Başkanı

**Duygu ULU**  
Katip Üye

**Hüseyin KOCAER**  
Yedek Katip Üye

*[Handwritten signatures in blue ink]*

İL: İZMİR

İLÇE: SEFERİHİSAR

MAHALLE: DÜZCE

ADA/PARSEL: PARK

KONU: SU KUYUSU TAHSİS

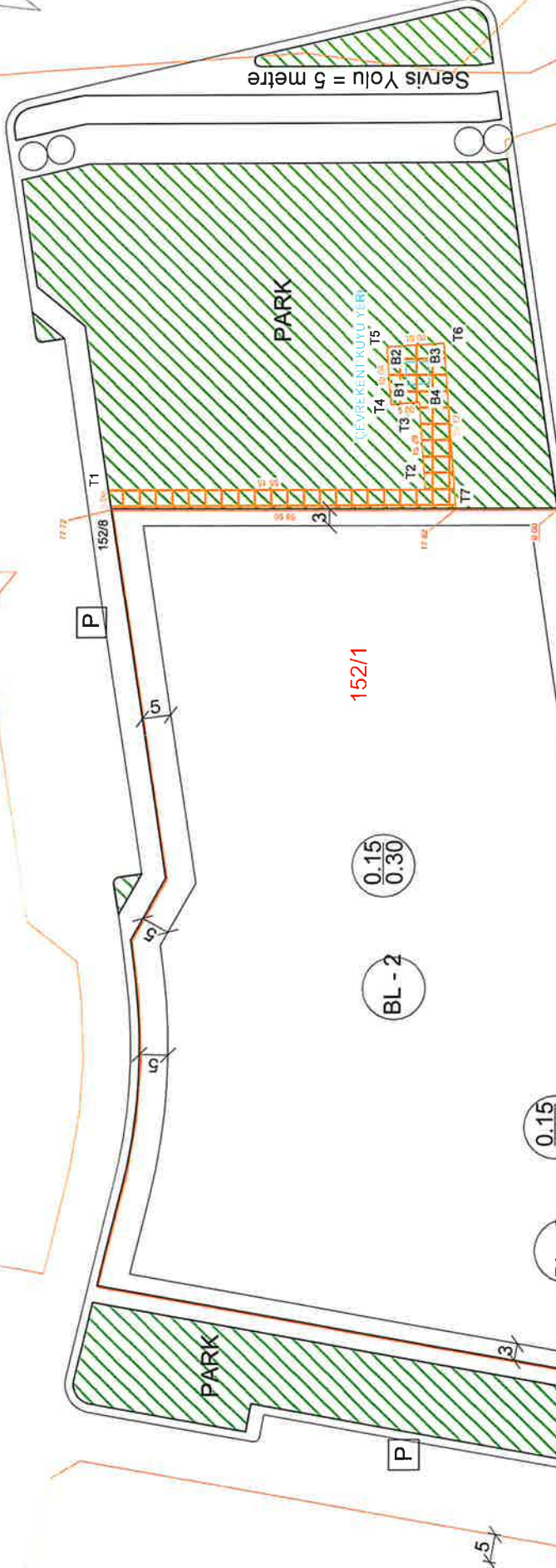
**KROKİ**

150/1

151/1

152/1

163/20



KOORDİNE ÖZET VE ALAN HESABI (ITRF-96)

NoktaNo	Y	X	NoktaNo	Y	X
152/8	484634.07	4232556.13	B1	484655.67	4232504.83
B2	484659.59	4232505.03	B3	484659.82	4232501.03
B4	484655.88	4232500.80	T1	484637.59	4232556.64
T2	484637.39	4232501.49	T3	484632.64	4232502.54
T4	484652.31	4232507.53	T5	484662.33	4232508.22
T6	484662.91	4232498.24	T7	484633.85	4232496.23

Ada	Parsel	Noktalar	HesapAlan
TAHSİS KUYU, YOL VE İLETİM HATTI		152/8, T1, T2, T3, T4, T5, T6, T7	388.64

- KADASTRAL PARSEL SINIRLARI
- 1/1000 ÖLÇEKLİ UİP SINIRLARI
- PARK ALANI
- TAHSİS TALEP EDİLEN ALAN

NOT: Koordinatlar bilgi amaçlı olup, geçici koordinatlarıdır.

*Karar*



T.C.  
**İZMİR BÜYÜKŞEHİR BELEDİYESİ**  
**İZMİR SU VE KANALİZASYON İDARESİ GENEL MÜDÜRLÜĞÜ**  
**Emlak ve İstimlak Dairesi Başkanlığı**  
**Emlak ve Kamulaştırma Şube Müdürlüğü**

Sayı :E-81134235-756.01-705942  
Konu : Tahsis (Urla İlçesi Gülbahçe Mahallesi  
25 m<sup>2</sup>'lik Su Kuyusu 244 Ada 4 Parsel  
Önü)

14.03.2023

**3. BÖLGE SU VE KANAL İŞLETME DAİRESİ BAŞKANLIĞINA**

İlgi : a) 04.01.2023 tarih ve 642149 sayılı yazı.  
b) 14.02.2023 gün ve 679462 Sayılı Yazı

İlgi (a) sayılı yazınız ile içme ve kullanma suyu sıkıntısı yaşayan Daire Başkanlığınız sorumluluk sahasında bulunan, Urla İlçesi Gülbahçe Mahallesi, 244 ada 4 parselin önünde, ekte sunulan uydu görüntüsünde belirtilen Park alanı içerisinde kalan alana, Daire Başkanlığınızca İçme suyu sondajı yapılmasının planlandığı, Park alanının 25 m<sup>2</sup> kısmının İdaremize tahsis işlemlerin yapılması talep edilmiştir.

İlgi (b) sayılı yazı ile Belediye Meclisinin 06.02.2023 tarih ve 47 sayılı kararı ile Gülbahçe Mahallesi 244 Ada 4 Parselin önünde park alanı içerisinde kalan 25 m<sup>2</sup>'lik alana içme suyu sondajı yapılmak üzere koordinatları belirtilen alanın 25 yıllık süre için İdaremiz(İZSU) adına tahsisi uygun görülmüştür.

Tahsisi uygun görülen Urla İlçesi Gülbahçe Mahallesi, 244 ada 4 parselin önünde, ekte sunulan uydu görüntüsünde belirtilen içme suyu sondajı yapılmak üzere Park alanı içerisinde kalan 25 m<sup>2</sup>'lik alan için Meclis Kararı ve Yer Teslim Tutanağı ekte sunulmuş olup gerekli koruma ve güvenlik tedbirlerinin alınması hususunda ;

Gereğini ve bilgilerinizi arz ederim.

**Özgür ŞENİM**  
Daire Başkanı V.

Ek:

- 1- Meclis Kararı
- 2- Yer Teslim Tutanağı

Bu belge güvenli elektronik imza ile imzalanmıştır.

Belge Doğrulama Kodu :BSE7MBPP83 Pin Kodu :49852

Belge Takip Adresi :

Adres:Çetin Emeç Mah. Fethi Bey Sk. No:1 / 2 Balçova İZMİR  
Telefon:(0232)293 2508 Faks:(0232)293 2820  
E-Posta:emlakistimlakdaresi@izsu.gov.tr Elektronik Ağ:www.izsu.gov.tr  
Kep Adresi: izsu@hs01.kep.tr

Bilgi için: Selçuk Ercan TAŞLIARMUT  
Unvanı: Tekniker  
Tel No: 2322932896

*Şenim*

Evrak Tarih ve Sayısı: 14.02.2023-679462

T.C.  
URLA BELEDİYE BAŞKANLIĞI  
Emlak ve İstimlak Müdürlüğü

Sayı : E-92413315-756.01-87026  
Konu : Tahsis (Gülbağçe 244 Ada 4 Parsel)

13.02.2023

14.03.2023

İZMİR SU VE KANALİZASYON İDARESİ GENEL MÜDÜRLÜĞÜNE

İlgi yazınız ile Gülbağçe Mahallesi, 244 ada, 4 parselin önünde park alanı içerisinde kalan içme suyu sondajı açılabilmesi için, belirtilen alanın 5018 sayılı Kamu Mali Yönetimi ve Kontrol Kanununun 47. maddesi uyarınca İdareniz (İZSU) adına tahsis edilmesi talep edilmiştir.

Belediye Meclisimizin 06.02.2023 tarih ve 47 sayılı kararı ile Gülbağçe Mahallesi, 244 ada, 4 parselin önünde park alanı içerisinde kalan 25 m<sup>2</sup>'lik alana içme suyu sondajı yapılmak üzere, koordinatları belirtilen alanın, 25 yıllık süre için İzmir Büyükşehir Belediyesi İzmir Su ve Kanalizasyon İdaresi Genel Müdürlüğü adına tahsis edilmesine karar verilmiştir.

Tahsis konusu alanın İdarenize teslimi için yetkili personelin görevlendirilmesi hususunda; Gereğini bilgilerinize rica ederim.

Zeynep TURAN  
Belediye Başkan V.A  
Belediye Başkan Yardımcısı

Ek: Meclis Kararı

Bu belge, güvenli elektronik imza ile imzalanmıştır.

Doğrulama Kodu: n9v6mP-799DF+-jhyTc1-PS6eaj-1xa00Riz Doğrulama Linki: <https://www.turkiye.gov.tr/isleri-belediye-ehye>

Telefon No: Faks No:  
e-Posta: Internet Adresi: [uygulama.belediye.gov.tr](mailto:uygulama.belediye.gov.tr)  
Kep Adresi: [urlebelediyesi@hs01.kep.tr](mailto:urlebelediyesi@hs01.kep.tr)

Bilgi için: Derya SENİÇELİ  
Belediye İşçisi  
Telefon No:



*[Handwritten signatures]*

T.C.  
İZMİR İLİ  
URLA BELEDİYESİ MECLİS KARARI

**Karar Tarihi** :06.02.2023

14.03.2023

**Toplantı No** :2

**Birleşim No** :2

**Karar No** :47

**BİRLEŞİME KATILANLAR:**

**Belediye Başkan V.** : Murtaza DAYANÇ  
**Üyeler** : Emine SAĞLAM BAŞ, Aysu KAHRAMAN.

**KARAR 47** ; İlçenin Gülbahçe Mahallesiinde 244 ada 4 parselin önünde park alanı içerisinde kalan 25 m<sup>2</sup> lik alana içme suyu sondajı yapılmak üzere 25 yıllık süre için İzmir Büyükşehir Belediyesi İzmir Su ve Kanalizasyon İdaresi Genel Müdürlüğü adına tahsis edilmesine, 5393 sayılı Belediye Kanununun 18. maddesinin (e) bendi gereğince, Hukuk Komisyonu Raporu doğrultusunda oybirliği ile karar verildi.

Murtaza DAYANÇ  
Kaymakam  
Belediye Başkan V.

Emine SAĞLAM BAŞ  
Mali Hizmetler Müdürü

Aysu KAHRAMAN  
İmar ve Şehircilik Md. V.

su

ofis

## YER TESLİM TUTANAĞI

Tahsisi Yapılan Taşınmazın:

14.03.2023

İli : İZMİR  
İlçesi : Urla  
Mahalle/Köyü : Gülbahçe  
Mevkii :  
Pafta No / Cilt No :  
Ada no / Sayfa no : 244 ada 4 parselin önünde bulunan park alanı  
Parsel No / Sıra No :  
Yüzölçümü : 25 m<sup>2</sup>  
Belediye payı :  
Tahsis Amacı : İçme suyu sondajı yapılmak üzere  
Tahsis Eden İdare : URLA BELEDİYESİ  
Tahsis Edilen idare : İZMİR BÜYÜKŞEHİR BELEDİYESİ İZMİR SU VE  
KANALİZASYON İDARESİ GENEL MÜDÜRLÜĞÜ  
Tahsis Edilen Alan : 25 m<sup>2</sup>  
Tahsis Süresi : 25 yıl

Yukarıda nitelikleri belirtilen taşınmaz 06.02.20223 tarih ve 47 sayılı Meclis kararı ile içme suyu sondajı yapılmak kullanılmak üzere İzmir Büyükşehir Belediyesi İzmir Su ve Kanalizasyon İdaresi Genel Müdürlüğüne 25 yıllık süre için tahsis edilmiş olup, söz konusu taşınmaz mahallinde kurum yetkililerine teslim edilmiştir. 13.03./2023

TESLİM EDEN

TESLİM ALAN

Derya SENİGELİ



İzmir Büyükşehir Belediyesi  
İzmir Su Ve Kanalizasyon İdaresi Genel Müdürlüğü  
adına

Selçuk Eren TAŞLIANMUT



82







# T.C. Urla BELEDİYESİ

İMAR VE ŞEHİRCİLİK MÜDÜRLÜĞÜ

1 - Mer'i İmar Planı ve mevzuatına uygun olarak boş arsa için inşaat şartları aşağıda gösterildiği şekilde tanzim edilerek imar durumu ile yalnız proje tanzim edilebilir, inşaat yapılamaz.

2 - İMAR UYGULAMASINA İLİŞKİN GENEL HÜKÜMLER

04.01.2023

2.1, Parselin yüz aldığı yol imar kanununun 23. maddesine tabi olup, Müdürlüğünden ilişiği kesilmeden uygulama yapılamaz.

2.2, Afet bölgelerinde yapılacak yapılar hakkında yönetmelik ile yürürlükteki Planlı Alanlar İmar Yönetmeliği, Otopark ve Sığınak Yönetmeliklerine göre uygulama yapılacaktır.

2.3, Yola terk ve kamuya ayrılan kısımlar kamu eline geçmeden uygulama yapılamaz.

2.4, Belirlenemeyen yol genişlikleri ile kadastral sınırlar göz önünde bulundurulurken, terk, satın almalar ve blok ebatları inşaat istikamet rölevesi belirlenecektir.

2.5, Zemin Etüdü yapılmadan uygulama yapılamaz.

1/100,000 Planları Görmek İçin Haritanın Sağ Üst Köşesindeki Pencereye Tıklayınız.



## KADASTRO PARSELİ

İl	İZMİR	Pafta	L17A13A3B
İlçe	Urla	Ada/Parsel	244/4
Mahalle	GÜLBAHÇE	Hesap Alanı	467,47 m <sup>2</sup> (Tapu alanı değildir!)

## İMAR PLANI ve YAPILAŞMA BİLGİLERİ

Mer'i İmar Planı	İZMİR İLİ URLA İLÇESİ GÜLBAHÇE MAHALLESİ VE KARAPINAR MEVKİİ 1/1.000 ÖLÇEKLİ UYGULAMA İMAR PLANI		
Tasdik Tarihi	-		
Plan Ölçeği	1/1000		
Fonksiyon Adı	- Uygulama İmar Planı plan notları ektedir. Yerleşik Konut Alanı		

Bina Yüksekliği	-	Kat Adedi	- Kat
Ön Bahçe	- m	İnşaat Nizamı	-
Yan Bahçe	- m	T.A.K.S	-
Arka Bahçe	- m	K.A.K.S (Emsal)	- (-)
Bina Derinliği	- m	Kot Alınacak Nokta	-

Açıklama	
Kısıtlama	

## KADASTRO PARSEL KONUM BİLGİSİ

Kartezyen Koordinat	SAGA (Y) = 466933.10m - YUKARI (X) = 4250201.30m
Coğrafi Koordinat	38°23'2.771" N 26°37'17.548" E

2.01.2023 17:00

Urla Belediyesi E-İmar

**YALNIZCA BİLGİ AMAÇLIDIR**

Herhangi bir resmi işlem için kullanılamaz. Ayrıntılı bilgi için plan notlarına

bakınız. Özel kanunlara (Sit, kıyı kenar, mera vb..) tabi alanlara ilişkin detaylı bilgi için Urla Belediyesine başvurunuz.



04.01.2023



Bu belge 5070 sayılı Elektronik İmza Kanununun 5. Maddesi gereğince güvenli elektronik imza ile imzalanmıştır.

*Handwritten signature*

*Handwritten signature*



T.C.  
İZMİR BÜYÜKŞEHİR BELEDİYESİ  
İZMİR SU VE KANALİZASYON İDARESİ GENEL MÜDÜRLÜĞÜ  
Emlak ve İstimlak Dairesi Başkanlığı  
Emlak ve Kamulaştırma Şube Müdürlüğü

100  
YIL  
100  
PROJE

Sayı :E-81134235-756.01-896923  
Konu :Tahsis (Urla İlçesi Gülbahçe Mahallesi  
333 Ada 168 Parsel'in 100 m<sup>2</sup>lik kısmı)

17.10.2023

İŞLETMELER 3. BÖLGE DAİRESİ BAŞKANLIĞINA

İlgi : a) 04.08.2023 tarih ve 828720 sayılı yazı.  
b) 21.09.2023 gün ve 114199 sayılı yazı

İlgi (a) sayılı yazınız ile değişen küresel iklim koşulları neticesinde kentimizin de maruz kaldığı kuraklık tehditi sonucu, İdaremiz kente kesintisiz ve sağlıklı içmesuyu temin etmek amacı ile sürekli yeni su kaynakları arayışına devam ettiği, bu kapsamda; içme ve kullanma suyu sıkıntısı yaşayan Daire Başkanlığınız sorumluluk sahasında bulunan, mülkiyeti Urla Belediyesine ait olan Urla İlçesi Gülbahçe Mahallesi,333 ada 168 parselde ekte sunulan uydu görüntüsü içerisinde kalan alanın İçme suyu sondajı yapılması için tahsisinin yapılması talep edilmiştir.

İlgi (b) sayılı yazı ile Mülkiyeti Urla Belediyesine ait Urla İlçesi Gülbahçe Mahallesi 333 Ada 168 Parselde kayıtlı toplam 3579,88 m<sup>2</sup> yüzölçümlü taşınmazın 100 m<sup>2</sup>lik kısmında içme suyu sondajı yapılması amacı ile 14.09.2023 tarih ve 255 sayılı meclis kararı ile 25 yıl süre ile İdaremiz (İZSU) adına tahsis edildiği bildirilmiştir.

Bu bağlamda tahsisi alınan Urla İlçesi Gülbahçe Mahallesi 333 Ada 168 Parselde kayıtlı toplam 3579,88 m<sup>2</sup> yüzölçümlü taşınmazın 100 m<sup>2</sup>lik kısmında içme suyu kuyusu alanının gerekli koruma ve güvenlik tedbirlerinin alınması hususunda ;

Gereğini ve bilgilerinizi arz ederim.

Zafer BEYDİLLİ  
Daire Başkanı

Ek:

- 1- İlgi Sayılı Yazı
- 2- Yer Teslim Tutanağı

Bu belge güvenli elektronik imza ile imzalanmıştır.

Belge Doğrulama Kodu :BSNH477UA2 Pin Kodu :81642

Belge Takip Adresi :

Adres:Çetin Ermeç Mah. Fethi Bey Sk. No:1 / 2 Balçova İZMİR

Telefon:(0232)293 2508 Faks:(0232)293 2820

E-Posta:emlakistimlakdaresi@izsu.gov.tr Elektronik Ağ:www.izsu.gov.tr

Kep Adresi: izsu@hs01.kep.tr

Bilgi için Selçuk Ercan TAŞLIARMUT

Unvanı: Tekniker

Tel No: 2322932896

Evrak Tarih ve Sayısı: 22.09.2023-873606

T.C.  
URLA BELEDİYE BAŞKANLIĞI  
Emlak ve İstimlak Müdürlüğü

Sayı : E-92413315-756.02-114199  
Konu : Tahsis

21.09.2023

17.10.2023

İZMİR SU VE KANALİZASYON İDARESİ GENEL MÜDÜRLÜĞÜNE

İlgi : 22.08.2023 tarihli ve 81134235-756.01.01.01-E.843218 sayılı yazı.

İlgi yazınız ile; mülkiyeti Belediyemize ait İlçemiz, Gülbahçe Mahallesi 333 ada, 168 parsel numaralı, 3579,88 m<sup>2</sup> taşınmazın belirtilen 100 m<sup>2</sup>lik kısmında içme suyu sondajı açılabilmesi için, 5018 sayılı Kamu Mali Yönetimi ve Kontrol Kanununun 47. maddesi gereği, İdareniz (İZSU) adına tahsis edilmesi talep edilmiştir.

Belediye Meclisimizin 14.09.2023 tarih ve 255 sayılı kararı ile, Gülbahçe Mahallesi 333 ada, 168 parsel numaralı, 3579,88 m<sup>2</sup> taşınmazın 100 m<sup>2</sup>lik kısmında içme suyu sondajı açılmak üzere 25 yıllık süre için İdareniz adına tahsis edilmesine karar verilmiştir. Belediyemiz kayıtlarında bulunan emlak raif bedelleri ve tahsise ait Meclis Kararı yazımız ekinde gönderilmiştir.

Tahsis konusu alanın İdarenize teslimi için yetkili personelin görevlendirilmesi hususunda; Gereğini bilgilerinize rica ederim.

Zeynep TURAN  
Belediye Başkan V.A  
Belediye Başkan Yardımcısı

Ek:

- 1- Meclis kararı
- 2- Emlak bildirim sureti
- 3- Emlak bildirim sureti

Bu belge güvenli elektronik imza ile imzalanmıştır

Doğrulama Kodu: NpGau+-Tu7KxC-ZfPgH1-E+33bx-jDECH3GX Doğrulama Linki: <http://www.turkiye.gov.tr/icisleri-belediye-ehys>

Telefon No: Faks No:  
e-Posta: İnternet Adresi: [uygulama.belediye.gov.tr](http://uygulama.belediye.gov.tr)  
Kep Adresi: [urlabelediyesi@hs01.kep.tr](mailto:urlabelediyesi@hs01.kep.tr)

Bilgi için: Derya SENİÇELİ  
Belediye İşçisi  
Telefon No:



85

## YER TESLİM TUTANAĞI

**Tahsisi Yapılan Taşınmazın:**

17.10.2023

**İli** : İZMİR

**İlçesi** : Urla

**Mahalle/Köyü** :Gülbahçe

**Mevkii** :

**Pafta No / Cilt No** :

**Ada no / Sayfa no** : 333

**Parsel No / Sıra No** : 168

**Yüzölçümü** :3.579,88 m<sup>2</sup>

**Belediye payı** :

**Tahsis Amacı** : 100 m<sup>2</sup> lik kısmında Kuyu açılmak üzere

**Tahsis Eden İdare** :URLA BELEDİYESİ

**Tahsis Edilen idare** :İZMİR BÜYÜKŞEHİR BELEDİYESİ İZMİR SU VE  
KANALİZASYON İDARESİ GENEL MÜDÜRLÜĞÜ

**Tahsis Edilen Alan** : 100 m<sup>2</sup>

**Tahsis Süresi** :25 yıl

Yukarıda nitelikleri belirtilen taşınmaz 14/09/2023 tarih ve 255 sayılı Meclis kararı ile 100 m<sup>2</sup> lik kısmında su kuyusu açılmak amacıyla kullanılmak üzere İzmir Büyükşehir Belediyesi İzmir Su ve Kanalizasyon İdaresi Genel Müdürlüğüne 25 yıllık süre için tahsis edilmiş olup, söz konusu taşınmaz mahallinde kurum yetkililerine teslim edilmiştir. ..../...../2023

TESLİM EDEN

Nalan SANCI

Emlak ve İst.Md.V.

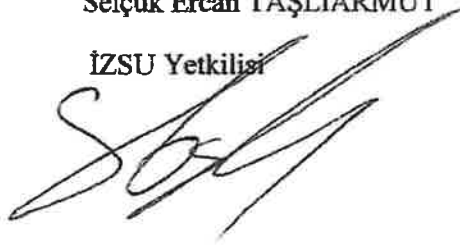
TESLİM ALAN

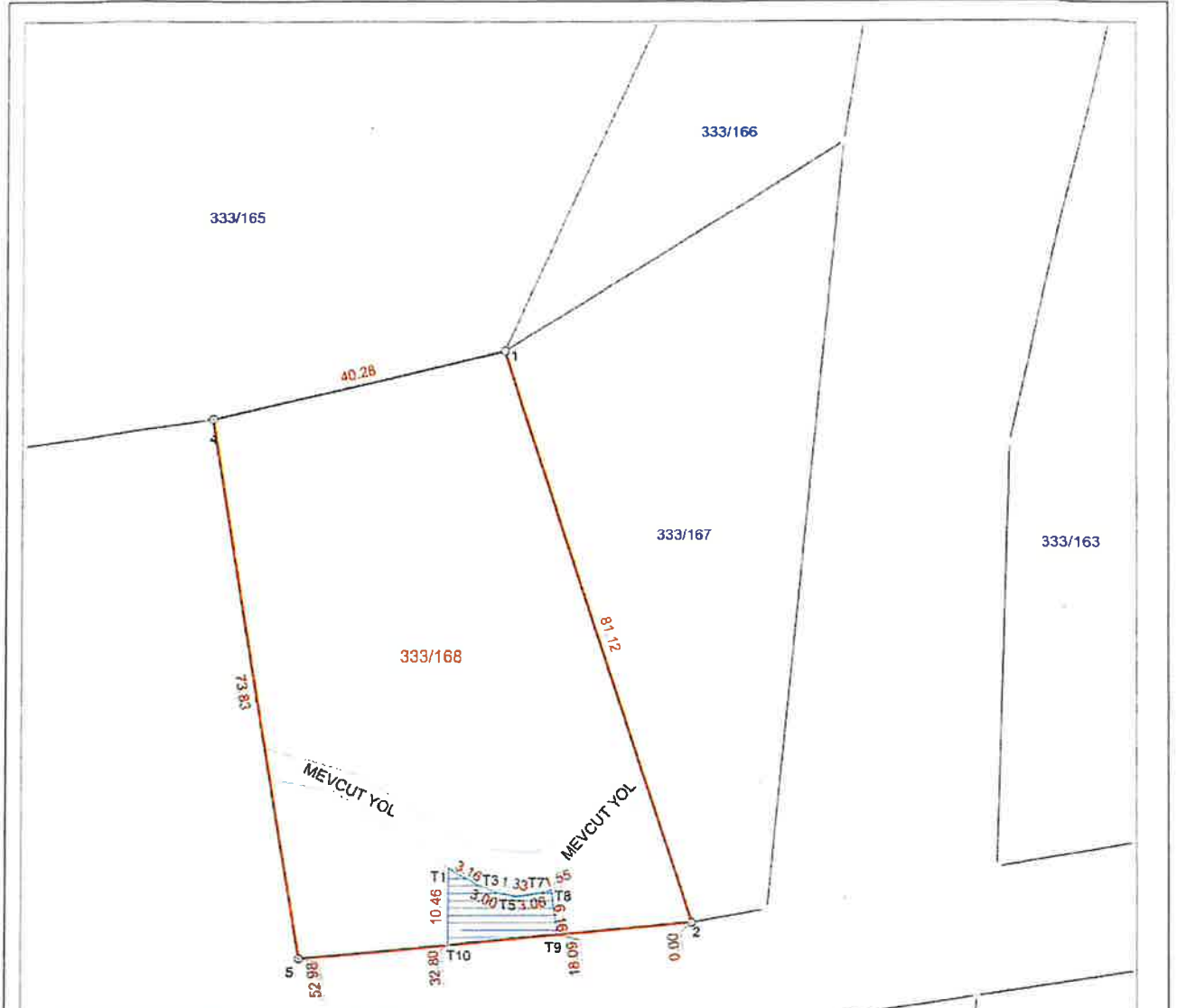
İzmir Büyükşehir Belediyesi

İzmir Su Ve Kanalizasyon İdaresi Genel Müdürlüğü

Selçuk Ercan TAŞLIARMUT

İZSU Yetkilisi





**AÇILACAK OLAN SONDAJ ALANI KOORDİNE ÖZET  
(ED50-3°)**

Nokta No	Y	X
T1	468189.430	4246107.864
T2	468190.641	4246107.060
T3	468193.401	4246105.526
T4	468196.173	4246104.377
T5	468197.430	4246104.230
T6	468198.734	4246103.974
T7	468201.757	4246104.414
T8	468203.232	4246104.882
T9	468204.021	4246098.777
T10	468189.375	4246097.400

**ALAN HESABI**

Ada/Parsel Noktalar	HesapAlan
SONDAJ T1,T2,T3,T4,T5,T6,T7,T8,T9,T10	100.00

Not: Tapu ve Kadastro Genel Müdürlüğü'nün Meşis sisteminden Online Sorgulama ile teyit edilmiş olup sadece Elit ve Bilgi Amaçlı kullanılabilir taşınmaz konum bilgisi

**Yesi HAK EKİN**  
**Harita ve Kadastro Müdürlüğü**

**PARSEL BİLGİLERİ**

İL	İLÇE	MAHALLE	ADA	PARSEL
İZMİR	URLA	GÜLBAHÇE	333	168

*su*



T.C.  
İZMİR BÜYÜKŞEHİR BELEDİYESİ  
İZMİR SU VE KANALİZASYON İDARESİ GENEL MÜDÜRLÜĞÜ  
Emlak ve İstimlak Dairesi Başkanlığı  
Emlak ve Kamulaştırma Şube Müdürlüğü

S.İ. M.İ.  
arkeol. s.İ. y.İ.

250

Sayı :E-81134235-756.01-603526  
Konu :Tahsis (Urla İlçesi, Kuşçular Mahallesi,  
103 ada,27 parsel)

24.11.2022

3. BÖLGE SU VE KANAL İŞLETME DAİRESİ BAŞKANLIĞINA

İlgi : 17.01.2022 tarih ve 319086 sayılı yazı.

İlgi yazı ile, Urla Teknik Amirliği sorumluluk alanında bulunan Kuşçular Mahallesinin içme ve kullanma suyu ihtiyacının artması ve yöre halkının su ihtiyacını sağlıklı, verimli kullanımının sağlanması amacıyla, Kuşçular Mahallesi 103 ada, 27 parsel içinde sondaj kuyusu açılabilmesi için, Urla Belediyesinden gerekli izinlerin alınması talep edilmiştir.

Bu nedenle, Mülkiyeti Urla Belediyesine ait, Kuşçular Mahallesi, Çakallar Mevkii, 103 ada, 27 parsel sayılı, 2999,65 m<sup>2</sup> yüzölçümlü taşınmazın 177,71 m<sup>2</sup> lik kısmında su kuyusu açılması amacıyla İdaremize 25 yıl süre ile tahsisine karar verilmiş olup, taşınmazın Yer Teslim Tutanağı yazı ekinde sunulmuştur. Söz konusu alanın Daire Başkanlığımızca kullanımı ve korunması hususunda gereğini arz ederim.

Özgür ŞENİM  
Daire Başkanı V.

Ek:Yer Teslim Tutanağı

Bu belge güvenli elektronik imza ile imzalanmıştır.

Belge Doğrulama Kodu :BSCEJSSYTZ Pin Kodu :67133

Adres:Çetin Emeç Mah. Fethi Bey Sk. No:1 / 2 Balçova İZMİR

Telefon:(0232)293 2508 Faks:(0232)293 2820

E-Posta:emlakistimlakdaresi@izsu.gov.tr Elektronik Ağ:www.izsu.gov.tr

Keşif Adresi: izsu@hs01.kep.tr

Belge Takip Adresi :

Bilgi için: Derya ULUSOY

Unvanı: Büro Personeli

Tel No: 293 24 90

2



**YER TESLİM TUTANAĞI**

**Tahsisi Yapılan Taşınmazın:**

24.11.2022

**İli** : İZMİR

**İlçesi** : Urla

**Mahalle/Köyü** : Kuşçular

**Mevkii** : Çakallar

**Pafta No / Cilt No** :-

**Ada no / Sayfa no** :103

**Parsel No / Sıra No** :27

**Yüzölçümü** :2999,65 m<sup>2</sup>

**Belediye payı** :

**Tahsis Amacı** :İçme suyu amacı dışında kullanılmaması şartıyla su kuyusu açılması

**Tahsis Eden İdare** :URLA BELEDİYESİ

**Tahsis Edilen idare** :İZMİR BÜYÜKŞEHİR BELEDİYESİ İZMİR SU VE KANALİZASYON İDARESİ GENEL MÜDÜRLÜĞÜ

**Tahsis Edilen Alan** : 177,71 m<sup>2</sup> (koordinat bilgileri belirtilen alan)

**Tahsis Süresi** :25 yıl

Yukarıda nitelikleri belirtilen taşınmaz 04.11.2022 tarih ve 329 sayılı Meclis kararı ile içme suyu amacı dışında kullanılmaması şartıyla su kuyusu açılması için İzmir Büyükşehir Belediyesi İzmir Su ve Kanalizasyon İdaresi Genel Müdürlüğüne 25 yıllık süre için tahsis edilmiş olup, söz konusu taşınmaz mahallinde kurum yetkililerine teslim edilmiştir. 23.11.2022

TESLİM EDEN

TESLİM ALAN

Özlem SARICA

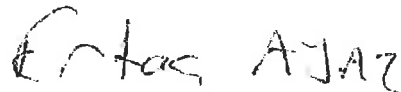
VEKİLİ



İzmir Büyükşehir Belediyesi

İzmir Su Ve Kanalizasyon İdaresi Genel Müdürlüğü

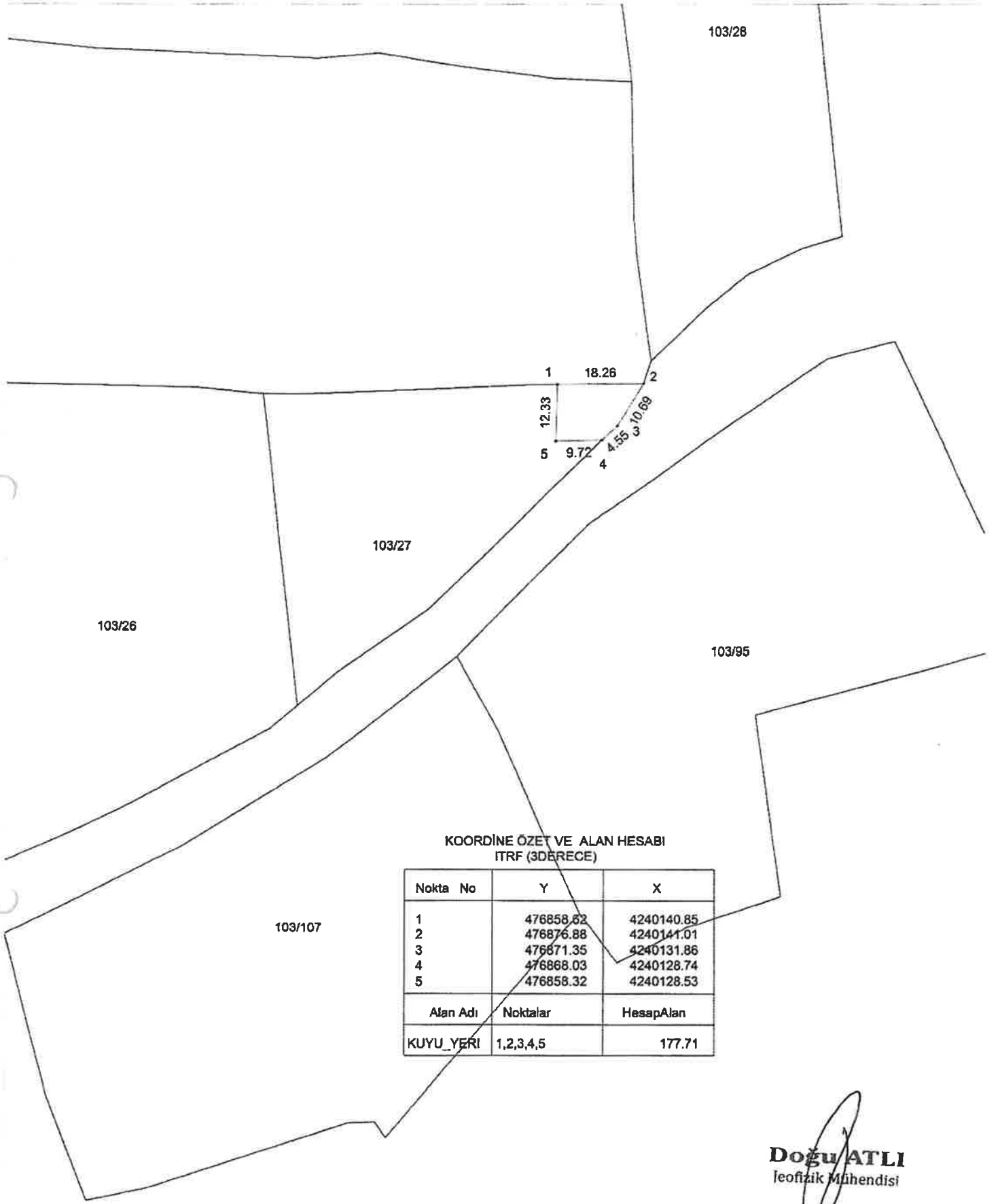
adına



Tekniker







KOORDİNE ÖZET VE ALAN HESABI  
ITRF (3DERECE)

Nokta No	Y	X
1	476858.62	4240140.85
2	476876.88	4240141.01
3	476671.35	4240131.86
4	476868.03	4240128.74
5	476858.32	4240128.53
Alan Adı	Noktalar	HesapAlan
KUYU_YERİ	1,2,3,4,5	177.71

**Doğu ATLI**  
Jeofizik Mühendisi

02.03.2022

22

→ Dosya silme izni alın

1  
150m  
100  
YIL  
100  
PROJE

T.C.  
İZMİR BÜYÜKŞEHİR BELEDİYESİ  
İZMİR SU VE KANALİZASYON İDARESİ GENEL MÜDÜRLÜĞÜ  
Emlak ve İstimlak Dairesi Başkanlığı  
Emlak ve Kamulaştırma Şube Müdürlüğü

Sayı :E-81134235-756.01-822508  
Konu :Tahsis (Urla İlçesi, Zeytineli Mahallesi  
128 Ada 32 Parsel)

28.07.2023

İŞLETMELER 3. BÖLGE DAİRESİ BAŞKANLIĞINA

İlgi : a) 08.06.2023 tarih ve 781138 sayılı yazı.  
b) 21.06.2023 tarih ve 791540 sayılı yazı.  
c) 20.07.2023 tarih ve 106232 sayılı yazı

İlgi (a) yazınız ile Urla İlçesi, Zeytinler Mahallesi, 128 ada 32 parsel sayılı, mülkiyeti Urla Belediyesine ait 1748,57 m<sup>2</sup> yüzölçümlü taşınmazın, 100 m<sup>2</sup> lik kısmında su kuyusu açılabilmesi için tahsis talebinde bulunulmuş olup, Daire Başkanlığımız ilgi (b) yazısı ile Urla Belediyesinden tahsisi talep edilmiştir.

Urla Belediye Başkanlığının ilgi (c) yazısıyla, söz konusu taşınmazın 100 m<sup>2</sup> lik kısmında su kuyusu açılabilmesi için 25 (yirmi beş) yıllık süreyle İdaremiz adına tahsisi yapılmış olup, tahsise yönelik yer teslim tutanağı yazımız ekinde sunulmuştur.

Bu bağlamda, Urla İlçesi, Zeytinler Mahallesi, 128 ada 32 parsel sayılı taşınmaz üzerinde açılacak olan kuyu yeri için gerekli koruma ve güvenlik önlemlerinin, Daire Başkanlığınca sağlanması hususunda, Bilgilerinize ve gereğini arz ederim.

Zafer BEYDİLLİ  
Daire Başkanı

Ek:Yer Teslim Tutanağı

Bu belge güvenli elektronik imza ile imzalanmıştır.

Belge Doğrulama Kodu :BSMFFD74SZ Pin Kodu :74162  
Adres:Çetin Emeç Mah. Fethi Bey Sk. No:1 / 2 Balçova İZMİR  
Telefon:(0232)293 2508 Faks:(0232)293 2820  
E-Posta:emlakistimlakdaresi@izsu.gov.tr Elektronik Ağ:www.izsu.gov.tr  
Kep Adresi: izsu@hs01.kep.tr

Belge Takip Adresi :  
Bilgi için: Abdülkadir YEŞİL  
Unvanı: Su Ürünleri Mühendisi  
Tel No: 2936808

su



T.C.  
İZMİR VALİLİĞİ  
Çevre, Şehircilik ve İklim Değişikliği İl Müdürlüğü



Sayı : E-71160347-050.06.04-7867020

06.11.2023

Konu : İzmir 1 Numaralı Tabiat Varlıklarını  
Koruma Bölge Komisyonunun 27.10.2023  
Tarihli ve 1932 Numaralı Kararı.

DAĞITIM YERLERİNE

İlgi : İzmir Çevre, Şehircilik ve İklim Değişikliği İl Müdürlüğü (İzmir 1 TVK Bölge Komisyonu)'nün 03.11.2023 tarihli ve E-46794755-050.06.04-7840840 sayılı yazısı.

İzmir Su ve Kanalizasyon İdaresi Genel Müdürlüğü İşletmeler 3. Bölge Dairesi Başkanlığının 27.08.2023 tarihli ve 843705 sayılı ve 13.09.2023 tarihli ve 860029 sayılı yazılarında belirtilen, İzmir ili, Urla ilçesi Zeytineli Mahallesi 128 ada 32 no.lu parsel içerisinde içme suyu sondaj kuyusu açılması talebine ilişkin; ilgide kayıtlı İzmir 1 Numaralı Tabiat Varlıklarını Koruma Bölge Komisyonu'nun 169 numaralı toplantısında alınan 27.10.2023 tarihli ve 1932 sayılı kararı yazımız ekinde gönderilmektedir.

Bilgilerini ve gereğini arz / rica ederim.

Ömür ÖZDİL

Vali a.

Çevre, Şehircilik ve İklim Değişikliği İl Müdürü

Ek: İzmir 1 Numaralı TVK Bölge Komisyonu'nun 27.10.2023 tarihli ve 1932 sayılı kararı (1 Sayfa)

Dağıtım:

Gereği:

İzmir Su ve Kanalizasyon İdaresi Genel  
Müdürlüğüne  
(İşletmeler 3. Bölge Dairesi Başkanlığı)

Bilgi:

Çevre, Şehircilik Ve İklim Değişikliği Bakanlığına  
(Tabiat Varlıklarını Koruma Genel Müdürlüğü)  
Dsi 2. Bölge Müdürlüğüne  
Urla Kaymakamlığına  
Urla Belediye Başkanlığına

Bu belge, güvenli elektronik imza ile imzalanmıştır.

Doğrulama Kodu: 8249F3A2-77DF-43EA-8EB3-D72AC5E2BAEF

Doğrulama Adresi: <https://www.turkiye.gov.tr>

Tel : (232) 341 68 00 KEP Adresi : izmircevreschircilik@hs01.kep.tr  
Fax : (232) 503 93 93 Adalet Mah. Anadolu Cad. No : 41/2 Bayraklı/İZMİR  
E-posta : izmir@csb.gov.tr İnternet Adresi : izmir.csb.gov.tr  
KEP Adresi : izmircevreschircilik@hs01.kep.tr

Bilgi için: Refika Belma

ALTUNHAN

Jeofizik Mühendisi

Telefon No: (232) 341 68 00-

2409



*(Handwritten signatures)*

4

5

KOORDINE ÖZET ÇİZELGESİ  
ITRF (3 DERECE)

Nokta No	Y	X
73	457122.060	4234990.020
K1	457122.143	4234995.019
K2	457141.530	4234990.363
K3	457141.442	4234985.088
Alan Adı	Noktalar	HesapAlan
KUYU	73.K1,K2,K3	100.00

74

K1

73

KUYU YERİ

K2

K3

35

34

33

128

32

31

30

104

105

13.06.2022

Doğru ATLI  
Jeofizik Mühendis



T.C.  
**İZMİR BÜYÜKŞEHİR BELEDİYESİ**  
**İZMİR SU VE KANALİZASYON İDARESİ GENEL MÜDÜRLÜĞÜ**  
Emlak ve İstimlak Dairesi Başkanlığı  
Emlak ve Kamulaştırma Şube Müdürlüğü

Sayı : E-81134235-756.01-170138  
Konu : Tahsis (Karaburun 64 Ada 11 Parsel  
1138,26 m<sup>2</sup>)

19.08.2021

**3. BÖLGE İŞLETMELER BAKIM VE ONARIM DAİRESİ BAŞKANLIĞINA**

İlgi : a) 12.06.2017 tarih ve 30010 sayılı yazı,  
b) 09.03.2021 tarih ve E-84310225-401-467604 sayılı yazı  
c) 07.05.2021 tarih ve 99238 sayılı yazı.  
ç) 17.08.2021 tarih ve E-84310225-401-1530451 sayılı yazı

İlgi (a) sayılı yazınız ile Karaburun İlçesi Merkez Mahallesi 64 Ada 11 parselde kayıtlı 5040 m<sup>2</sup> içerisinde "Dere İçi Pompa İstasyonu"nun Daire Başkanlığımızca işletmesinin sürdürüldüğü ve İdaremize tahsis işlemlerinin başlatılması talep edilmiştir.

İlgi (b) sayılı yazı ile söz konusu taşınmaz üzerinde bulunan mesken için ek'te gönderilen yapı kayıt belgesi ve satın alma talebinin bulunduğu, bu nedenle taşınmazın tamamının tahsisi uygun görülmemekle birlikte, ihtiyacımız olan alanın krokisini İzmir Çevre ve Şehircilik İl Müdürlüğüne sunmamıza müteakip işlemlerimizin devam edeceği bildirilmiştir.

İlgi (c) sayılı yazı ile Karaburun ilçesine bağlı Merkez Mahallesinde bulunan mülkiyeti hazineye ait 64 ada 11 parsel numaralı taşınmaz üzerinde yapılan incelemede parselin 22/a kadastro yenilemesine tabi olduğu ve yenilemeyi müteakiben 64 ada 11 parsel numarası ile işlem gördüğü, alanın tahsis krokisi Karaburun Kadastro Biriminden şifahi olarak tenin edilen kadastral altlıklar üzerine işlenerek geometrik tarife göre ihtiyacımız olan alanın krokisi ve tahsis talep formu hazırlanarak 5040 m<sup>2</sup> olan taşınmazın 1138,26 m<sup>2</sup> 'lik kısmı için İzmir Çevre ve Şehircilik İl Müdürlüğünden tekrar talepte bulunulmuştur.

İlgi (ç) sayılı yazı ile Karaburun ilçesine bağlı Merkez Mahallesinde bulunan mülkiyeti hazineye ait 64 ada 11 parsel numaralı taşınmaz Milli Emlak Genel Müdürlüğünün 11.08.2021 tarihli ve 1482964 sayılı Olurları ile **2 yıl ön tahsisinin uygun görüldüğü**, taşınmazın 1.138,26 m<sup>2</sup>'lik kısmının 2(iki) yıl süre içerisinde yatırım projesinin hazırlanması, yatırım programına alınması ve tesis /bina inşaatına başlanması halinde ön tahsisin hizmet süresince devamı için kesin tahsise dönüştürülmesi yönünde talepte bulunulacağı, aksi halde tahsis işleminin herhangi bir işleme ve yazışmaya gerek olmaksızın kendiliğinden kalkmış sayılacağı belirtilmiştir.

Bu belge gıvemi elektronik ortamda onaylanmıştır.

Belge Doğrulama Kodu :BSFZ9P9341 Pin Kodu :86922

Belge Takip Adresi : <https://ebelgesorgu.izsu.gov.tr/?eD=BSFZ9P9341&eS=170138>

Adres:Cumhuriyet Bulvarı No:16 35231 Konak / İzmir

Telefon:(0232)293 2508 Faks:(0232)293 2820

E-Posta:emlakistimlakdaresi@izsu.gov.tr Elektronik Ağ www.izsu.gov.tr

Keş Adresi: izsu@hs01.kep.tr

Bilgi için: Selçuk Ercan TAŞLIARMUT

Unvanı: V.H.K.İ

Tel No: 2322932896



*[Handwritten signatures]*

Bu bağlamda; Karaburun İlçesi Merkez Mahallesi 64 Ada 11 parselde 5040 m<sup>2</sup>'lik taşınmazın tahsis edilen 1.138,26 m<sup>2</sup>'lik kısmı içerisinde bulunan "Dere İçi Pompa İstasyonu" nun gerekli güvenlik ve koruma önlemlerinin alınması ve 2 yıl süre sonunda istasyonun faaliyetine devam etmesi halinde, fotoğraflarının çekilerek kesin tahsise yönelik iş ve işlemlerin yürütülmesi için Daire Başkanlığımıza gönderilmesi halinde kesin tahsis işlemlerinin başlatılabileceği hususunda;

Bilgilerinizi ve gereğini arz ederim.

19.08.2021

M. Levent SINMAZ  
Daire Başkanı

Ek:

- 1- Tahsis Belgesi (2 Yıl Ön Tahsis)
- 2- Tahsisli Taşınmaz Teslim ve Tesellüm Tutanağı

Bu belge, çevrimiçi elektronik ortamda imzalanmıştır.

Belge Doğrulama Kodu :BSFZ9P9341 Pin Kodu :86922

Belge Çekip Adresi : <https://ebelgesorgu.izsu.gov.tr/?eD=BSFZ9P9341&eS=170138>

Adres:Cumhuriyet Bulvarı No:16 35251 Köşk / izmir

Bilgi için: Selçuk Ercan TAŞLIARMUT

Telefon:(0232)293 2508 Faks:(0232)293 2820

Unvanı: V.H.K.İ

E-Posta:emlakistimlakdaresi@izsu.gov.tr Elektronik Ağ:www.izsu.gov.tr

Tel No: 2322932896

Keç Adresi: izsu@hs01.kep.tr



2/2



T.C.  
KARABURUN KAYMAKAMLIĞI  
Milli Emlak Müdürlüğü

Sayı : E-84310225-401-1530451

17.08.2021

Konu : Tahsis (Merkez Mh. 64/11)

19.08.2021

İZMİR BÜYÜKŞEHİR BELEDİYE BAŞKANLIĞINA  
(İzmir Su ve Kanalizasyon İdaresi Genel Müdürlüğü)

İlgi : İzmir Milli Emlak Dairesi Başkanlığı (Çeşme Karaburun Balçova Narlıdere Servisi)'nin  
20.05.2021 tarihli ve E-76606039-401[35170100234]-958503 sayılı yazısı.

TAŞINMAZIN			
Taşınmaz No	35170100234	Cinsi	Ham Toprak
Fiili Durumu		Yüzölçümü (m <sup>2</sup> )	5.040,00
İli	İzmir	Hazine Hissesi	1,00/1,00
İlçesi	Karaburun	Tapu Tarihi	08.01.1991
Mahallesi Köyü	/ Merkez Mahallesi	Pafta / Cilt No	2828H/15
Caddesi / Sokağı /		Ada / Sahife No	64/1403
Yöresi	Karışıklı	Parsel / Sıra No	11/

TAHSİS İLE İLGİLİ BİLGİLER			
Tahsis Edilecek Olan İdare	İzmir Belediyeleri (İzmir Büyükşehir Belediyesi)		
Tahsis Amacı	Pompaj istasyonu		
Tahsis Süresi / Yüzölçümü	2 yıl (Ön Tahsis)		1.138,26

İlgide kayıtlı Milli Emlak Daire Başkanlığına ait yazı ekinde bulunan yazınız ile tahsisi talep edilen ve yukarıda tahsis edildiği idare ve tahsis amacı belirtilen, tapu kaydı bilgileri yazılı Hazineye ait taşınmazın 1.138,26m<sup>2</sup>'lik kısmının, 327 sayılı Milli Emlak Genel Tebliği hükümleri doğrultusunda yapılan inceleme neticesinde söz konusu taşınmazın istenilen amaçta tahsisi; 178 sayılı Maliye Bakanlığının Teşkilat ve Görevleri Hakkında Kanun Hükmünde Kararnamenin 13 üncü maddesinin (d) bendi ile 5018 sayılı Kanununun 47 nci maddesi uyarınca Milli Emlak Genel Müdürlüğünün 11.08.2021 tarihli ve 1482964 sayılı olurları ile uygun görülmüştür. Taşınmazın 1.138,26m<sup>2</sup>'lik kısmının 2(iki) yıl süre içerisinde yatırım projesinin hazırlanması, yatırım programına alınması ve tesis /bina inşaatına başlanması halinde ön tahsisin hizmet süresince devamı için kesin tahsise dönüştürülmesi yönünde talepte bulunulacağı, aksi halde tahsis işlemi herhangi bir işleme ve yazışmaya gerek olmaksızın kendiliğinden kalkmış sayılacaktır.



Söz konusu taşınmazı teslim almak üzere Dairenizden kurumunuzu temsilen yetkili personel görevlendirilmesi ve kurumumuza müracaatının sağlanması gerekmektedir.

Bilgi edinilmesini ve gereğini arz ederim.

Ercan ÇİÇEK  
19.08.2021  
Milli Emlak Müdürü

Bu belge güvenli elektronik imla ile imzalanmıştır.

Doğrulama Kodu: AFCC0CE5-DE4E-4C08-BC7E-E62EF69C1F27

Doğrulama Adresi: <https://www.turkiye.gov.tr>

Tel : (232) 731 28 75 KEP Adresi : izmircevreveschircilik@ha01.kep.tr

Fax : (232) 503 93 93 İskele Mah. Hükümet Konağı Cad. No:1 Karaburun-İZMİR

E-posta : izmir@esb.gov.tr İnternet Adresi : izmir.esb.gov.tr

Bilgi için:Lütfiye YÜCE

V.H.K.İ.

Telefon No:(232) 731 28 75



T.C.  
KARABURUN KAYMAKAMLIĞI  
Karaburun Milli Emlak Müdürlüğü

**TAHSİSLİ TAŞINMAZ TESLİM VE TESELLÜM TUTANAĞI**

19.08.2021

TAŞINMAZIN			
Taşınmaz No	35170100234	Cinsi	Ham Toprak
Fiili Durumu		Yüzölçümü (m <sup>2</sup> )	5.040,00
İli	Izmir	Hazine Hissesi	1.00/1.00
İlçesi	Karaburun	Tapu Tarihi	08.01.1991
Mahallesi / Köyü	Merkez Mahallesi	Pafta / Cilt No	2828H/15
Caddesi / Sokağı	/	Ada / Sahife No	64/1403
Yöresi	Karasekli	Parsel / Sıra No	11/

TAHSİS İLE İLGİLİ BİLGİLER			
Tahsis Edilecek Olan İdare	Izmir Büyükşehir Belediyesi (Izsu Genel Müdürlüğü)		
Tahsis Amacı	Pompaj İstasyonu		
Tahsis Süresi / Yüzölçümü			1.138,26
Yasal Dayanak	5018 Sayılı Kamu Mali Yönetimi ve Kontrol Kanunu		
Tahsis Yetkisi	Karaburun Milli Emlak Müdürlüğü		
Tahsis Tarih ve No	11.08.2021		1482964
Genel Müd. Dosya No			

ÜZERİNDE BULUNAN MÜHÜRLEME	
Cinsi:	
Nevi:	
Miktarı:	

Yukarıda özellikleri yazılı taşınmaz tahsis amacıyla kullanılmak üzere ve tahsis amacı kalmadığında idaremize iade edilmek üzere aşağıda adı, soyadı ve görev ünvanı yazılı bulunan şahsa teslim edildiğine dair iş bu tutanak birlikte tanzim ve imza altına alındı.

**TESLİM EDEN**  
MURAT BAŞBİLİCİ  
VUKİİ

**TESLİM ALAN**  
ABDÜL KADİR YEŞİL  
MÜHENDİS  
18.08.2021

**NOT:** Teslim alan idarenin; tahsisli taşınmazı işgal ve tecavüzlere karşı korumak için her türlü tedbiri alması, işgal ve tecavüz halinde idari ve adli yollara başvurusu ve durumu derhal illerde Destekçilik (Milli Emlak Müdürlüğü), ilçelerde Malmüdürlüğüne (Milli Emlak Servisi) bildirmesi ve tahsisli taşınmazlarla ilgili olarak harcamalara katılma payı dahil her türlü gideri ödemesi gereklidir.

82

10

T.C.  
ÇEVRE, ŞEHİRCİLİK VE İKLİM DEĞİŞİKLİĞİ BAKANLIĞI  
TABİAT VARLIKLARINI KORUMA GENEL MÜDÜRLÜĞÜ

Sayı : E-37120320-250-2554961

06.01.2022

Konu : İzmir ili, Karaburun ilçesi, Merkez  
Mahallesi, 857 ada 41 parselde (eski 64 ada  
11 parsel) İçme Suyu Sondajı Açılması için  
izin talebi

İZMİR VALİLİĞİNE  
(Çevre, Şehircilik ve İklim Değişikliği İl Müdürlüğü)

İlgi : 15.12.2021 tarihli ve E-71160347-250-2459140 sayılı yazınız.

İlgi yazınızla, İzmir Su ve Kanalizasyon İdaresi Genel Müdürlüğü 3. Bölge İşletmeler Bakım ve Onarım Dairesi Başkanlığı Teknik ve İdari Hizmet Birim Amirliğince, İzmir ili, Karaburun ilçesi, Merkez Mahallelerinin içme suyu ihtiyacını karşılamak için mülkiyeti Hazineye ait eski 64 ada 11 numaralı parsel (yeni 857 ada 41 parsel) içerisinde su sondaj kuyusu açılmasını planlandığı belirtilerek konuya ilişkin Bakanlığımız (Tabiat Varlıklarını Koruma Genel Müdürlüğü) görüşü talep edilmektedir.

İlgi yazı ve eklerinde tarafımızca yapılan incelemelerde,

Talep alanının Karaburun-İldır Körfezi Özel Çevre Koruma Bölgesi sınırları içerisinde, bir kısmının 1. Derece Doğal Sit içerisinde olduğu.

Yapılmak istenen yeraltı su sondajının Karaburun Merkez mahallelerinin içme suyu ihtiyacının karşılanması amacı taşıdığı,

Sondaj planlanan parselin Hazineye ait olduğu, Milli Emlak Genel Müdürlüğü'nün 11.08.2021 tarih ve 1482964 sayılı yazısı ile alanın 2 yıl ön tahsisinin uygun görüldüğü, söz konusu parselde 5040 m<sup>2</sup>lik taşınmazın tahsis edilen 1.138,26 m<sup>2</sup>lik kısmı içerisinde "Dere İçi Pompa" istasyonu yapılacağı, sondajdan elde edilecek içme suyunun bu pompa istasyonu ile dağıtılacağı

hususları tespit edilmiştir.

Talebe konu alanın bir kısmının 1. Derece Doğal Sit Alanında kalması sebebi ile İzmir ili, Karaburun ilçesi, Merkez Mahallesi, 857 ada 41 parselde (eski 64 ada 11 parsel) içme suyu sondajının açılması için izin talebinin İzmir İl Numaralı Tabiat Varlıklarını Koruma Bölge Komisyonunca değerlendirilmesi gerekmektedir.

Bu kapsamda, planlanan projenin uygulanması aşamasında söz konusu Bölge Komisyonu kararlarına uyulması, belirtilen proje alanında gerekli dikkat ve hassasiyet gösterilerek flora, fauna ve ekosistem bütünlüğüne etki etmeyecek şekilde gerçekleştirilmesi; ayrıca 2872 sayılı Çevre Kanunu ve

Doğrulama Kodu: 4887EBAE-87AD-4A45-8B16-54F7F0CFBE05

Doğrulama Adresi: <https://www.turkiye.gov.tr>

Bilgi için: Arzu GÜR

Mühendis

Telefon No: (312) 586 43 49



Handwritten signatures and initials in blue ink.

Özellikler ve esaslar çerçevesinde belirlenen hükümler ve esaslara uygun olacak şekilde İzmir (Çevre, Şehircilik ve İklim Değişikliği İl Müdürlüğü) kontrol ve denetiminde yapılması hususunda,  
Bilgilerinizi ve gereğini rica ederim.

H. Abdullah UÇAN  
Bakan a.  
Tabiat Varlıklarını Koruma Genel Müdürü V.

Doğrulama Kodu: 4887EBAE-87AD-4A45-8B16-54F7F0CFBE05

Doğrulama Adresi: <https://www.turkiye.gov.tr>

Bilgi için: Arzu GÜR  
Mühendis

Telefon No: (312) 586 43 49

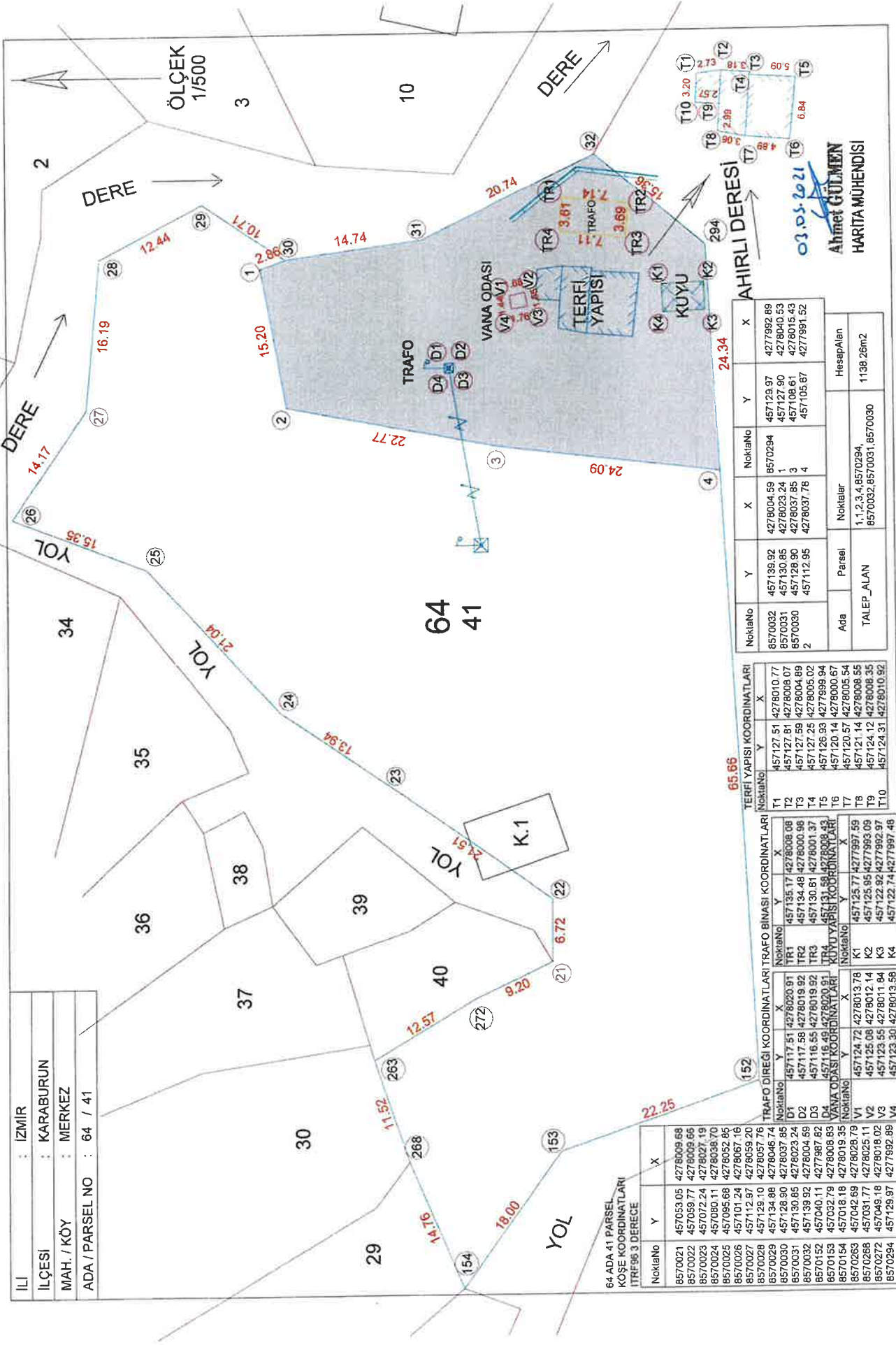


gür

Arzu GÜR

TAHSİSİ TALEP EDİLEN ALANI GÖSTERİR KROKİ

İL :	İZMİR
İLÇESİ :	KARABURUN
MAH. / KÖY :	MERKEZ
ADA / PARSEL NO :	64 / 41



64 ADA 41 PARSEL  
KÖŞE KOORDİNATLARI  
İTRF96.3 DERECE

NoktaNo	Y	X
8570021	457053.05	4278009.66
8570022	457059.77	4278009.66
8570023	457072.24	4278027.19
8570024	457080.11	4278038.70
8570025	457095.68	4278052.95
8570026	457101.24	4278057.16
8570027	457112.97	4278059.20
8570028	457129.10	4278057.76
8570029	457134.88	4278046.74
8570030	457126.90	4278037.85
8570031	457130.85	4278023.24
8570032	457139.92	4278004.59
8570033	457139.92	4278019.92
8570152	457040.11	4277987.82
8570153	457032.78	4278008.83
8570154	457018.78	4278019.35
8570263	457042.69	4278028.79
8570268	457031.77	4278025.11
8570272	457049.18	4278018.02
8570284	457129.97	4277992.99

TRAFO DİREĞİ KOORDİNATLARI			TRAFO BİNASI KOORDİNATLARI		
NoktaNo	Y	X	NoktaNo	Y	X
D1	457117.51	4278020.91	TR1	457135.17	4278008.08
D2	457117.58	4278019.92	TR2	457134.48	4278000.98
D3	457116.55	4278019.92	TR3	457130.81	4278001.37
D4	457116.55	4278019.92	TR4	457126.25	4278005.02
V1	457124.72	4278013.76	K1	457125.77	4277997.59
V2	457125.08	4278012.14	K2	457125.95	4277993.09
V3	457123.55	4278011.64	K3	457122.82	4277992.97
V4	457123.30	4278013.55	K4	457122.74	4277997.46

TERFİ YAPISI KOORDİNATLARI		
NoktaNo	Y	X
T1	457127.51	4278010.77
T2	457127.81	4278008.07
T3	457127.59	4278004.89
T4	457127.25	4278005.02
T5	457126.93	4277999.94
T6	457120.14	4278000.67
T7	457120.57	4278005.54
T8	457121.14	4278008.55
T9	457124.12	4278008.35
T10	457124.31	4278010.92

NoktaNo	Y	X	NoktaNo	Y	X
8570032	457139.92	4278004.59	8570294	457129.97	4277992.89
8570031	457130.85	4278023.24	457127.90	4278046.53	
8570030	457129.90	4278037.85	457108.61	4278015.43	
2	457112.95	4278037.78	457105.67	4277991.52	

03.05.2021  
Ahmet GÜLMEN  
HARİTA MÜHENDİSİ



T.C.  
KÜLTÜR VE TURİZM BAKANLIĞI  
Kültür Varlıkları ve Müzeler Genel Müdürlüğü  
İzmir 1 Numaralı Kültür Varlıklarını Koruma Bölge Kurulu Müdürlüğü



Sayı : E-66017023-165.02.02-4533919

13.12.2023

Konu : İzmir İli, Urla İlçesi, Gülbahçe Mah. 333  
ada, 168 parsel İçme suyu Sondajı Hk.  
(35.18/4551)

İZMİR SU VE KANALİZASYON İDARESİ GENEL MÜDÜRLÜĞÜNE  
(Su Proje Şube Müdürlüğü)

İlgi : 29.11.2023 tarihli ve 81479817-220.05.01.01-E.938676 sayılı yazınız.

İzmir İli, Urla İlçesi, Gülbahçe Mahallesi sınırları içerisinde ilgi yazı ekinde kadastral bilgileri iletilen 333 ada, 168 parsel numaralı taşınmazın üzerinde içme suyu sondajı açılmasının planlandığı ve söz konusu çalışmaların yapılacağı taşınmaz alana ilişkin 2863 sayılı Kanun kapsamında Müdürlük görüşümüzün talep edildiği ilgi yazınız ve ekleri incelenmiştir.

Müdürlüğümüz arşivinde ve ilgi yazı ekinde kadastral bilgileri iletilen taşınmaz alanda Müdürlüğümüz uzmanlarınca yüzeyde yapılan incelemelerde 2863 sayılı kanun kapsamında taşınır veya taşınmaz herhangi bir kültür varlığına rastlanılmamış olup, söz konusu taşınmaz alan 2863 sayılı yasa kapsamında tespit ve tescili yapılan herhangi bir kentsel, arkeolojik ya da tarihi sit alanında ve koruma alanında kalmadığı, korunması gerekli taşınmaz kültür varlığı kaydının bulunmadığı tespit edilmiştir. Ancak alanda yapılacak olan çalışmalar sırasında herhangi bir kültür varlığına rastlanması halinde uygulamanın derhal durdurularak en yakın Mülki İdare Amirliğine veya Müze Müdürlüğü'ne haber verilmesinin 2863 sayılı yasanın 4.maddesi gereğince zorunlu olduğu hususunda;

Bilgilerinizi ve gereğini arz/rica ederim.

Asiye Mehtap GÜNGEN  
Koruma Bölge Kurulu Müdürü

Bu belge, güvenli elektronik imza ile imzalanmıştır.

Doğrulama Kodu: F2DF4A7D-6E9F-4FB5-B074-3A65C090E7A4

Doğrulama Adresi: <https://www.turkiye.gov.tr/ktb-ebys>

2863-2577 sayılı Kanunlar uyarınca alınan Kurul kararına karşı ilan veya tebliğden itibaren 60 gün içinde Koruma Yüksek Kuruluna ve/veya İdari Yargıya, 30 gün içinde Vergi Mahkemesine başvurulabilir.  
Umurbey Mah. 1491 Sok.No:2 KONAK/İZMİR  
Tel: (0232) 489 00 81 / 489 38 44  
Fax: (0232) 483 25 84

Bilgi için:Recai TOGAY  
Mühendis  
Telefon No:(232) 489 00 81-  
106





T.C.  
KÜLTÜR VE TURİZM BAKANLIĞI  
Kültür Varlıkları ve Müzeler Genel Müdürlüğü  
İzmir 1 Numaralı Kültür Varlıklarını Koruma Bölge Kurulu Müdürlüğü



Sayı : E-66017023-165.02.02-4533911

13.12.2023

Konu : İzmir İli, Urla İlçesi, Gülbahçe Mah. 244  
ada, 4 parsel bitişiği İçme suyu Sondajı Hk.  
(35.18/4550)

İZMİR SU VE KANALİZASYON İDARESİ GENEL MÜDÜRLÜĞÜNE  
(Su Proje Şube Müdürlüğü)

İlgi : 29.11.2023 tarihli ve 81479817-220.05.01.01-E.938676 sayılı yazınız.

İzmir İli, Urla İlçesi, Gülbahçe Mahallesi sınırları içerisinde ilgi yazı ekinde kadastral bilgileri iletilen 244 ada, 4 parsel numaralı taşınmazın bitişiğinde yer alan tescil harici alan üzerinde içme suyu sondajı açılmasının planlandığı ve söz konusu çalışmaların yapılacağı taşınmaz alana ilişki 2863 sayılı Kanun kapsamında Müdürlük görüşümüzün talep edildiği ilgi yazınız ve ekleri incelenmiştir.

Müdürlüğümüz arşivinde ve ilgi yazı ekinde kadastral bilgileri iletilen taşınmaz alanda Müdürlüğümüz uzmanlarınca yüzeyde yapılan incelemelerde 2863 sayılı kanun kapsamında taşınır veya taşınmaz herhangi bir kültür varlığına rastlanılmamış olup, söz konusu taşınmaz alan 2863 sayılı yasa kapsamında tespit ve tescili yapılan herhangi bir kentsel, arkeolojik ya da tarihi sit alanında ve koruma alanında kalmadığı, korunması gerekli taşınmaz kültür varlığı kaydının bulunmadığı tespit edilmiştir. Ancak alanda yapılacak olan çalışmalar sırasında herhangi bir kültür varlığına rastlanması halinde uygulamanın derhal durdurularak en yakın Mülki İdare Amirliğine veya Müze Müdürlüğü'ne haber verilmesinin 2863 sayılı yasanın 4.maddesi gereğince zorunlu olduğu hususunda;

Bilgilerinizi ve gereğini arz/rica ederim.

Asiye Mehtap GÜNGEN  
Koruma Bölge Kurulu Müdürü

2

Bu belge, güvenli elektronik imza ile imzalanmıştır.

Doğrulama Kodu: IA9CA5AB-3FB7-49D0-B471-9350FA10B041

Doğrulama Adresi: <https://www.turkiye.gov.tr/ktb-ebys>

2863-2577 sayılı Kanunlar uyarınca alınan Kurul kararına karşı ilan veya tebliğden itibaren 60 gün içinde Koruma Yüksek Kuruluna ve/veya İdari Yargıya, 30 gün içinde Vergi Mahkemesine başvurulabilir.  
Umurbey Mah. 1491 Sok.No:2 KONAK/İZMİR  
Tel: (0232) 489 00 81 / 489 38 44  
Fax: (0232) 483 25 84

Bilgi için: Recai TOGAY  
Mühendis  
Telefon No: (232) 489 00 81-  
106





T.C.  
İZMİR VALİLİĐİ  
Çevre, Şehircilik ve İklim DeĐişikliği İl MüdürlüĐü



Sayı : E-71160347-622.02-8173718

11.12.2023

Konu : Menderes ilçesi, Gümüldür Mahallesi; Urla ilçesi, Kuşçular ve Gülbahçe Mahallesi ve Seferihisar ilçesi, Düzce Mahallesi İçme ve Kullanma Suyu Amaçlı Su Sondajı Talebi Hk.

İZMİR SU VE KANALİZASYON İDARESİ GENEL MÜDÜRLÜĐÜNE  
(Su ve Yapı İşleri Dairesi Başkanlığı)

İlgi : 29.11.2023 tarihli ve 81479817-220.05.01.01-E.938695 sayılı yazınız.

İlgi yazıda; İdareniz İşletmeler 3. Bölge Dairesi Başkanlığı sorumluluk alanında kalan Menderes ilçesi, Gümüldür Mahallesi; Urla ilçesi, Kuşçular ve Gülbahçe Mahallesi ve Seferihisar ilçesi, Düzce Mahallesi'nin içme ve kullanma suyu ihtiyacının temini amacıyla;

- Menderes ilçesi, Gümüldür Mah., 2832 ada 54 parsel içerisinde (Ek-1) 1 adet,
- Urla ilçesi, Gülbahçe Mah., 244 ada 4 parselin önünde yer alan park alanı içerisinde (Ek-2) 1 adet,
- Urla ilçesi, Kuşçular Mah., 103 ada 27 parsel içerisinde (Ek-3) 1 adet ve
- Seferihisar ilçesi Düzce Mah. 152 ada 1 parselin doğu kısmında kalan park alanında (Ek-4) 1 adet

olmak üzere toplam 4 adet içme suyu sondaj kuyusu açılmasının planlandığı belirtilerek;

İdareniz tarafından içme suyu sondaj kuyularının açılabilmesi için ekli görüntülerde gösterilen sondaj açılması planlanan alanlar ve bunların komşu parsellerinin sit alanlarında kalıp kalmadığının tarafımızca incelenmesi ve sit görüşümüzün ivedi olarak tarafınıza bildirilmesi hususunda gereği talep edilmektedir.

2863 sayılı Kültür ve Tabiat Varlıklarını Koruma Kanunu ve ilgili mevzuatı gereğince yapılan inceleme ve değerlendirme sonucunda; ilgi yazıda belirtilen parsellerin herhangi bir tabiat varlığı ve/veya doğal sit alanında kalmadığı anlaşılmıştır.

Gereğini bilgilerinize rica ederim.

Halit ERGİN

Vali a.

Çevre, Şehircilik ve İklim DeĐişikliği İl Müdürü

Su

Bu belge, güvenli elektronik imza ile imzalanmıştır.

DoĐrulama Kodu: 2A6EE227-E940-4A53-AEF3-01694572B950

DoĐrulama Adresi: <https://www.turkiye.gov.tr>

Tel : (232) 341 68 00 KEP Adresi : izmircevreschircilik@hs01.kep.tr

Bilgi için: İsmet TAÇYILDIZ

Fax : (232) 503 93 93 Adalet Mah. Anadolu Cad. No : 41/2 Bayraklı/İZMİR

Jeoloji Mühendisi

E-posta : izmir@csb.gov.tr İnternet Adresi : izmir.csb.gov.tr

KEP Adresi : izmircevreschircilik@hs01.kep.tr

Bu belge 5070 sayılı Elektronik İmza Kanununun 5. Maddesi gereğince güvenli elektronik imza ile imzalanmıştır.





T.C.  
İZMİR VALİLİĞİ  
Çevre, Şehircilik ve İklim Değişikliği İl Müdürlüğü



Sayı : E-71160347-050.06.04-7867020

06.11.2023

Konu : İzmir 1 Numaralı Tabiat Varlıklarını  
Koruma Bölge Komisyonunun 27.10.2023  
Tarihli ve 1932 Numaralı Kararı.

DAĞITIM YERLERİNE

İlgi : İzmir Çevre, Şehircilik ve İklim Değişikliği İl Müdürlüğü (İzmir 1 TVK Bölge  
Komisyonu)'nün 03.11.2023 tarihli ve E-46794755-050.06.04-7840840 sayılı yazısı.

İzmir Su ve Kanalizasyon İdaresi Genel Müdürlüğü İşletmeler 3. Bölge Dairesi Başkanlığının 27.08.2023 tarihli ve 843705 sayılı ve 13.09.2023 tarihli ve 860029 sayılı yazılarında belirtilen, İzmir ili, Urla ilçesi Zeytineli Mahallesi 128 ada 32 no.lu parsel içerisinde içme suyu sondaj kuyusu açılması talebine ilişkin; ilgide kayıtlı İzmir 1 Numaralı Tabiat Varlıklarını Koruma Bölge Komisyonu'nun 169 numaralı toplantısında alınan 27.10.2023 tarihli ve 1932 sayılı kararı yazımız ekinde gönderilmektedir.

Bilgilerini ve gereğini arz / rica ederim.

Ömür ÖZDİL  
Vali a.

Çevre, Şehircilik ve İklim Değişikliği İl Müdürü

Ek: İzmir 1 Numaralı TVK Bölge Komisyonu'nun 27.10.2023 tarihli ve 1932 sayılı kararı (1 Sayfa)

Dağıtım:

Gereği:

İzmir Su ve Kanalizasyon İdaresi Genel  
Müdürlüğüne  
(İşletmeler 3. Bölge Dairesi Başkanlığı)

Bilgi:

Çevre, Şehircilik Ve İklim Değişikliği Bakanlığına  
(Tabiat Varlıklarını Koruma Genel Müdürlüğü)  
Dsi 2. Bölge Müdürlüğüne  
Urla Kaymakamlığına  
Urla Belediye Başkanlığına

Bu belge, güvenli elektronik imza ile imzalanmıştır.

Doğrulama Kodu: 8249F3A2-77DF-43EA-8EB3-D72AC5E2BAEF

Doğrulama Adresi: <https://www.turkiye.gov.tr>

Tel : (232) 341 68 00 KEP Adresi : izmircevreschircilik@hs01.kep.tr

Fax : (232) 503 93 93 Adalet Mah. Anadolu Cad. No : 41/2 Bayraklı/İZMİR

E-posta : izmir@csb.gov.tr İnternet Adresi : izmir.csb.gov.tr

KEP Adresi : izmircevreschircilik@hs01.kep.tr

Bilgi için: Refika Belma

ALTUNHAN

Jeofizik Mühendisi

Telefon No: (232) 341 68 00



T.C.

**ÇEVRE, ŞEHİRCİLİK VE İKLİM DEĞİŞİKLİĞİ BAKANLIĞI**

**İzmir 1 Numaralı Tabiat Varlıklarını Koruma Bölge Komisyonu**

Toplantı Tarihi ve Nu : 27.10.2023 / 169

35.170

Karar Tarih ve Nu : 27.10.2023 / 1932

Toplantı Yeri

Konu : Kazı ve Sondaj Faaliyetleri

İZMİR

**KARAR**

İzmir ili, Urla ilçesi, Zeytineli Mahallesi, 128 ada 32 no.lu parsel 27.04.2018 tarih ve 76074 sayılı Çevre ve Şehircilik Bakanlığı Makam Olur'u ile onaylanan karar eki sit paftasına göre Sürdürülebilir Koruma ve Kontrollü Kullanım Alanı sınırları içerisinde kalmaktadır.

İzmir Su ve Kanalizasyon İdaresi Genel Müdürlüğü İşletmeler 3. Bölge Dairesi Başkanlığının 27.08.2023 tarihli ve 843705 sayılı ve 13.09.2023 tarihli ve 860029 sayılı yazılarında belirtilen, İzmir ili, Urla ilçesi Zeytineli Mahallesi 128 ada 32 no.lu parsel içerisinde içme suyu sondaj kuyusu açılması talebine ilişkin, İzmir Valiliği (İzmir Çevre, Şehircilik ve İklim Değişikliği İl Müdürlüğü) teknik personelince hazırlanan 19.10.2023 tarihli rapor okundu, işlem dosyası incelendi, yapılan görüşmeler sonucunda;

İzmir ili, Urla ilçesi Zeytineli Mahallesi 128 ada 32 no.lu parsel içerisinde içme suyu sondaj kuyusu açılması talebinin talebinin 113 sayılı İlke Kararı doğrultusunda uygun olduğuna (OLUMLU), oy birliği ile karar verilmiştir.

e-imzalıdır

**BAŞKAN**

Nilüfer ÇABALAR BAYRAK

Şehir Plancısı

e-imzalıdır

**ÜYE**

Eyüp AYÇİL

İnşaat Mühendisi

e-imzalıdır

**ÜYE**

Hakan YEŞİLÖZ

Harita Mühendisi

e-imzalıdır

**BAŞKAN YARDIMCISI**

Tayfun KIZILIRMAK

Jeoloji Mühendisi

e-imzalıdır

**ÜYE**

Av. Özgür ÇELİK

Hukukçu

e-imzalıdır

**ÜYE**

Funda TORMAN

Mimar

e-imzalıdır

ONAY

03.11.2023

Ömür ÖZDİL

Bakan a.

Çevre, Şehircilik ve İklim  
Değişikliği İl Müdürü

**Evrak Doğrulama Kodu:** ad932756-a69c-4d30-a09c-4953d67494f6

su



T.C.  
KÜLTÜR VE TURİZM BAKANLIĞI  
Kültür Varlıkları ve Müzeler Genel Müdürlüğü  
İzmir 1 Numaralı Kültür Varlıklarını Koruma Bölge Kurulu Müdürlüğü



Sayı : E-66017023-165.02.02-4533930

13.12.2023

Konu : İzmir İli, Urla İlçesi, Kuşçular Mah. 103  
ada, 27 parsel İçme suyu Sondajı Hk.  
(35.18/4552)

İZMİR SU VE KANALİZASYON İDARESİ GENEL MÜDÜRLÜĞÜNE  
(Su Proje Şube Müdürlüğü)

İlgi : 29.11.2023 tarihli ve 81479817-220.05.01.01-E.938676 sayılı yazınız.

İzmir İli, Urla İlçesi, Kuşçular Mahallesi sınırları içerisinde ilgi yazı ekinde kadastral bilgileri iletilen 103 ada, 27 parsel numaralı taşınmazın üzerinde içme suyu sondajı açılmasının planlandığı ve söz konusu çalışmaların yapılacağı taşınmaz alana ilişkin 2863 sayılı Kanun kapsamında Müdürlük görüşümüzün talep edildiği ilgi yazınız ve ekleri incelenmiştir.

Müdürlüğümüz arşivinde ve ilgi yazı ekinde kadastral bilgileri iletilen taşınmaz alanda Müdürlüğümüz uzmanlarınca yüzeyde yapılan incelemelerde 2863 sayılı kanun kapsamında taşınır veya taşınmaz herhangi bir kültür varlığına rastlanılmamış olup, söz konusu taşınmaz alan 2863 sayılı yasa kapsamında tespit ve tescili yapılan herhangi bir kentsel, arkeolojik ya da tarihi sit alanında ve koruma alanında kalmadığı, korunması gerekli taşınmaz kültür varlığı kaydının bulunmadığı tespit edilmiştir. Ancak alanda yapılacak olan çalışmalar sırasında herhangi bir kültür varlığına rastlanması halinde uygulamanın derhal durdurularak en yakın Mülki İdare Amirliğine veya Müze Müdürlüğü'ne haber verilmesinin 2863 sayılı yasanın 4.maddesi gereğince zorunlu olduğu hususunda;

Bilgilerinizi ve gereğini arz/rica ederim.

Asiye Mehtap GÜNGEN  
Koruma Bölge Kurulu Müdürü

Bu belge, güvenli elektronik imza ile imzalanmıştır.

Doğrulama Kodu: 786FA941-B624-4DC9-849C-7319A6AF82B1

Doğrulama Adresi: <https://www.turkiye.gov.tr/ktb-ebys>

2863-2577 sayılı Kanunlar uyarınca alınan Kurul kararına karşı ilan veya tebliğden itibaren 60 gün içinde Koruma Yüksek Kuruluna ve/veya İdari Yargıya, 30 gün içinde Vergi Mahkemesine başvurulabilir.  
Umurbey Mah. 1491 Sok.No:2 KONAK/İZMİR  
Tel: (0232) 489 00 81 / 489 38 44  
Fax: (0232) 483 25 84

Bilgi için:Recai TOGAY  
Mühendis  
Telefon No:(232) 489 00 81-  
106





T.C.

**ÇEVRE, ŞEHİRCİLİK VE İKLİM DEĞİŞİKLİĞİ BAKANLIĞI**

**İzmir II Numaralı Tabiat Varlıklarını Koruma Bölge Komisyonu**

Toplantı Tarihi ve No : 28.01.2022 / 130

35.280

Karar Tarih ve No : 28.01.2022 / 1432

Toplantı Yeri

Konu : Kazı-Sondaj Faaliyetleri (17)


İZMİR

**KARAR**

İzmir ili, Karaburun ilçesi, Merkez Mahallesi, 857 ada 41 no.lu parsel mülga İzmir I Numaralı Kültür ve Tabiat Varlıklarını Koruma Kurulunun 07.05.1992 tarih ve 3683 sayılı karar eki sit paftasına göre kısmen "1. Derece Doğal Sit Alanı" sınırları içerisinde, kısmen doğal sit alanı sınırları dışında kalmakta olup, parselde İzmir Su ve Kanalizasyon İdaresi Genel Müdürlüğüne tahsis edilen 1138,26 m<sup>2</sup> büyüklüğündeki alan doğal sit alanı dışındadır. Ayrıca söz konusu parsel 15.03.2019 tarih ve 30715 sayılı Resmi Gazete'de yayımlanan 14.03.2019 tarih ve 823 sayılı Cumhurbaşkanlığı Kararı ile tespit ve ilan edilen Karaburun-İldır Körfezi Özel Çevre Koruma Bölgesi sınırları içerisinde kalmaktadır.

İzmir Su ve Kanalizasyon İdaresi Genel Müdürlüğü 3. Bölge İşletmeler Bakım ve Onarım Dairesi Başkanlığı Teknik ve İdari Hizmet Birim Amirliğinin 10.12.2021 tarih ve 282263 sayılı yazısı ile; İzmir ili, Karaburun ilçesi, Merkez Mahallelerinin içme suyu ihtiyacını karşılamak için mülkiyeti Hazineye ait 857 ada 41 no.lu parselde (eski 64 ada 11 parsel) İzmir Su ve Kanalizasyon İdaresi Genel Müdürlüğüne tahsis edilen 1138,26 m<sup>2</sup> büyüklüğündeki alan içerisinde su sondaj kuyusu açılması için izin talebine ilişkin, İzmir Valiliği (İzmir Çevre, Şehircilik ve İklim Değişikliği İl Müdürlüğü) teknik personeline hazırlanan 24.01.2022 tarihli rapor okundu, işlem dosyası incelendi, yapılan görüşmeler sonucunda;


İzmir ili, Karaburun ilçesi, Merkez Mahallesi, 857 ada 41 no.lu parselde İzmir Su ve Kanalizasyon İdaresi Genel Müdürlüğüne tahsis edilen 1138,26 m<sup>2</sup> büyüklüğündeki alan doğal sit alanı dışında kaldığından, Komisyonumuzca bir işlem yapılmasına gerek bulunmadığına oybirliği ile karar verilmiştir.

 e-imzalıdır

**BAŞKAN**

Hikmet HASPOLATLI

Şehir Plancısı

 e-imzalıdır

**ÜYE**

Yusuf KARAÇOBAN


Çevre Mühendisi

**ÜYE**

Sinem TURAN

Hukukçu


(BULUNMADI)

 e-imzalıdır

**BAŞKAN YARDIMCISI**

Recep Zahit ALTUNEL

İşletmeci

 e-imzalıdır

**ÜYE**

Mustafa UZUN


Biyolog

**ÜYE**

Ahmet GÖKÇE

Mimar


(BULUNMADI)

 e-imzalıdır

**ÜYE**

Şule DURGUT ÖZTÜRK

Şehir Plancısı

 e-imzalıdır

**ONAY**

14.02.2022

Ömer ALBAYRAK

Bakan a.

Çevre, Şehircilik ve İklim Değişikliği İl

Müdürü



**Evrak Doğrulama Kodu: 26220426-43f3-49b5-b30d-f23dedc67b4a**



T.C.  
KÜLTÜR VE TURİZM BAKANLIĞI  
Kültür Varlıkları ve Müzeler Genel Müdürlüğü  
İzmir 1 Numaralı Kültür Varlıklarını Koruma Bölge Kurulu Müdürlüğü



Sayı : E-66017023-165.02.02-4533890

13.12.2023

Konu : İzmir İli, Menderes İlçesi, Gümüldür Mah.  
2832 ada, 54 parsel İçme suyu Sondajı Hk.  
(35.29/1263)

İZMİR SU VE KANALİZASYON İDARESİ GENEL MÜDÜRLÜĞÜNE  
(Su Proje Şube Müdürlüğü)

İlgi : 29.11.2023 tarihli ve 81479817-220.05.01.01-E.938676 sayılı yazınız.

İzmir İli, Menderes İlçesi, Gümüldür Mahallesi sınırları içerisinde ilgi yazı ekinde kadastral bilgileri iletilen 2832 ada, 54 parsel numaralı taşınmaz alan üzerinde içme suyu sondajı açılmasının planlandığı ve söz konusu çalışmaların yapılacağı taşınmaz alana ilişki 2863 sayılı Kanun kapsamında Müdürlük görüşümüzün talep edildiği ilgi yazınız ve ekleri incelenmiştir.

Müdürlüğümüz arşivinde ve ilgi yazı ekinde kadastral bilgileri iletilen taşınmaz alanda Müdürlüğümüz uzmanlarınca yüzeyde yapılan incelemelerde 2863 sayılı kanun kapsamında taşınır veya taşınmaz herhangi bir kültür varlığına rastlanılmamış olup, söz konusu taşınmaz alan 2863 sayılı yasa kapsamında tespit ve tescili yapılan herhangi bir kentsel, arkeolojik ya da tarihi sit alanında ve koruma alanında kalmadığı, korunması gerekli taşınmaz kültür varlığı kaydının bulunmadığı tespit edilmiştir. Ancak alanda yapılacak olan çalışmalar sırasında herhangi bir kültür varlığına rastlanması halinde uygulamanın derhal durdurularak en yakın Mülki İdare Amirliğine veya Müze Müdürlüğü'ne haber verilmesinin 2863 sayılı yasanın 4.maddesi gereğince zorunlu olduğu hususunda;

Bilgilerinizi ve gereğini arz/rica ederim.

Asiye Mehtap GÜNGEN  
Koruma Bölge Kurulu Müdürü

80

Bu belge, güvenli elektronik imza ile imzalanmıştır.

Doğrulama Kodu: 81781554-F0D4-4A9E-A53C-DB994A980295

Doğrulama Adresi: <https://www.turkiye.gov.tr/ktb-ebys>

2863-2577 sayılı Kanunlar uyarınca alınan Kurul kararına karşı ilan veya tebliğden itibaren 60 gün içinde Koruma Yüksek Kuruluna ve/veya İdari Yargıya, 30 gün içinde Vergi Mahkemesine başvurulabilir.  
Umurbey Mah. 1491 Sok.No:2 KONAK/İZMİR  
Tel: (0232) 489 00 81 / 489 38 44  
Fax: (0232) 483 25 84

Bilgi için: Recai TOGAY  
Mühendis  
Telefon No: (232) 489 00 81-  
106





T.C.  
ÇEVRE, ŞEHİRCİLİK VE İKLİM DEĞİŞİKLİĞİ BAKANLIĞI  
İzmir 1 Numaralı Tabiat Varlıklarını Koruma Bölge Komisyonu

Ek-1

Toplantı Tarihi ve Nu : 27.11.2023 / 170  
Karar Tarih ve Nu : 27.11.2023 / 1961  
Konu : Kazı ve Sondaj Faaliyetleri

35.170  
Toplantı Yeri  
İZMİR

**KARAR**

İzmir ili, Urla ilçesi, Gülbahçe Mahallesi 333 ada 168 numaralı parsel, 27.04.2018 tarih ve 76074 sayılı mülga Çevre ve Şehircilik Bakanlığı Makam Olur'u ile onaylanan karar eki sit paftasına göre "Sürdürülebilir Koruma ve Kontrollü Kullanım Alanı"nda kalmaktadır.

İZSU Genel Müdürlüğünün 14.11.2022 tarihli ve 594067 sayılı yazısı ile İzmir ili, Urla ilçesi, Gülbahçe Mahallesi, 333 ada 168 numaralı parselde içme suyu amaçlı derin su sondaj kuyusu açılması talebine ilişkin, İzmir Valiliği (Çevre, Şehircilik ve İklim Değişikliği İl Müdürlüğü) teknik personelince hazırlanan 23.10.2023 tarihli rapor okundu, işlem dosyası incelendi, yapılan görüşmeler sonucunda;

İzmir ili, Urla ilçesi, Gülbahçe Mahallesi, 333 ada 168 numaralı parselde içme suyu amaçlı derin su sondaj kuyusu açılması talebinin, 113 sayılı İlke Kararı gereğince uygun olduğuna (OLUMLU), oy birliği ile karar verilmiştir.

e-imzalıdır

**BAŞKAN**

Nilüfer ÇABALAR BAYRAK

Şehir Plancısı

e-imzalıdır

**ÜYE**

Funda TORMAN

Mimar

e-imzalıdır

**ÜYE**

Eyüp AYÇİL

İnşaat Mühendisi

e-imzalıdır

**BAŞKAN YARDIMCISI**

Tayfun KIZILIRMAK

Jeoloji Mühendisi

e-imzalıdır

**ÜYE**

Mehmet Sabri KAPLAN

Çevre Mühendisi

e-imzalıdır

**ÜYE**

Hakan YEŞİLÖZ

Harita Mühendisi

e-imzalıdır

**ÜYE**

Av. Özgür ÇELİK

Hukukçu

e-imzalıdır

ONAY

30.11.2023

Zühre ÇAM

Bakan a.

Çevre, Şehircilik ve İklim Değişikliği

İl Müdürü V.

Evrak Doğrulama Kodu: c8873fc4-1d81-48a6-9247-98e0c2e7db40



T.C.  
KÜLTÜR VE TURİZM BAKANLIĞI  
Kültür Varlıkları ve Müzeler Genel Müdürlüğü  
İzmir 1 Numaralı Kültür Varlıklarını Koruma Bölge Kurulu Müdürlüğü



Sayı :E-66017023-165.02.02-4533894

13.12.2023

Konu : İzmir İli, Seferihisar İlçesi, Düzce Mah.  
152 ada, 1 parsel İçme suyu Sondajı Hk.  
(35.14/2905)

İZMİR SU VE KANALİZASYON İDARESİ GENEL MÜDÜRLÜĞÜNE  
(Su Proje Şube Müdürlüğü)

İlgi : 29.11.2023 tarihli ve 81479817-220.05.01.01-E.938676 sayılı yazınız.

İzmir İli, Seferihisar İlçesi, Düzce Mahallesi sınırları içerisinde ilgi yazı ekinde kadastral bilgileri iletilen 152 ada, 1 parsel numaralı taşınmazın doğusunda yer alan tescil harici alan üzerinde içme suyu sondajı açılmasının planlandığı ve söz konusu çalışmaların yapılacağı taşınmaz alana ilişki 2863 sayılı Kanun kapsamında Müdürlük görüşümüzün talep edildiği ilgi yazınız ve ekleri incelenmiştir.

Müdürlüğümüz arşivinde ve ilgi yazı ekinde kadastral bilgileri iletilen taşınmaz alanda Müdürlüğümüz uzmanlarınca yüzeyde yapılan incelemelerde 2863 sayılı kanun kapsamında taşınır veya taşınmaz herhangi bir kültür varlığına rastlanılmamış olup, söz konusu taşınmaz alan 2863 sayılı yasa kapsamında tespit ve tescili yapılan herhangi bir kentsel, arkeolojik ya da tarihi sit alanında ve koruma alanında kalmadığı, korunması gerekli taşınmaz kültür varlığı kaydının bulunmadığı tespit edilmiştir. Ancak alanda yapılacak olan çalışmalar sırasında herhangi bir kültür varlığına rastlanması halinde uygulamanın derhal durdurularak en yakın Mülki İdare Amirliğine veya Müze Müdürlüğü'ne haber verilmesinin 2863 sayılı yasanın 4.maddesi gereğince zorunlu olduğu hususunda;

Bilgilerinizi ve gereğini arz/rica ederim.

Asiye Mehtap GÜNGEN  
Koruma Bölge Kurulu Müdürü

Bu belge, güvenli elektronik imza ile imzalanmıştır.

Doğrulama Kodu: A07D4DF6-1AA1-4E45-BD8A-6CED7D7618A7

Doğrulama Adresi: <https://www.turkiye.gov.tr/ktb-ebys>

2863-2577 sayılı Kanunlar uyarınca alınan Kurul kararına karşı ilan veya tebliğden itibaren 60 gün içinde Koruma Yüksek Kuruluna ve/veya İdari Yargıya, 30 gün içinde Vergi Mahkemesine başvurulabilir.  
Umurbey Mah. 1491 Sok.No:2 KONAK/İZMİR  
Tel: (0232) 489 00 81 / 489 38 44  
Fax: (0232) 483 25 84

Bilgi için:Recai TOGAY  
Mühendis  
Telefon No:(232) 489 00 81-  
106





T.C.  
KÜLTÜR VE TURİZM BAKANLIĞI  
Kültür Varlıkları ve Müzeler Genel Müdürlüğü  
İzmir 1 Numaralı Kültür Varlıklarını Koruma Bölge Kurulu Müdürlüğü



Sayı : E-66017023-165.02.02-4225049

25.09.2023

Konu : İzmir İli, Urla ilçesi, Zeytineli Mahallesi,  
128 ada 32 no.'lu parsel Hk. (35.18/4477)

DAĞITIM YERLERİNE

İlgi : İzmir Çevre, Şehircilik ve İklim Değişikliği İl Müdürlüğü'nün 01.09.2023 tarihli ve E-71160347-250-7274911 sayılı yazısı.

İzmir İli, Urla İlçesi, Zeytineli Mahallesi sınırları içerisinde Sürdürülebilir Koruma ve Kontrollü Kullanım Alanı sınırları içerisinde yer alan, tapunun 128 ada, 32 parsel numarasında kayıtlı taşınmaz alan üzerinde Zeytineli Mahallesinin içme ve kullanma suyu ihtiyacının karşılanabilmesi için içme suyu sondajının yapılmasının planlandığı ve söz konusu taşınmaz alana ilişkin 2863 sayılı Kanun kapsamında Müdürlük görüşümüzün talep edildiği ilgi yazı ve ekleri incelenmiştir.

Müdürlüğümüz arşivinde ve ilgi yazı ekinde kadastral bilgileri belirtilen alanda Müdürlüğümüz uzmanları tarafından yerinde ve yüzeyde yapılan incelemelerde 2863 sayılı kanun kapsamında taşınır veya taşınmaz herhangi bir kültür varlığına rastlanılmamış olup, söz konusu taşınmaz alan 2863 sayılı yasa kapsamında tespit ve tescili yapılan herhangi bir kentsel, arkeolojik ya da tarihi sit alanında ve koruma alanında kalmadığı, korunması gerekli taşınmaz kültür varlığı kaydının bulunmadığı tespit edilmiştir. Ancak alanda yapılacak olan çalışmalar sırasında herhangi bir kültür varlığına rastlanması halinde uygulamanın derhal durdurularak en yakın Mülki İdare Amirliğine veya Müze Müdürlüğü'ne haber verilmesinin 2863 sayılı yasanın 4.maddesi gereğince zorunlu olduğu hususunda;

Bilgilerinizi ve gereğini arz/rica ederim.

Asiye Mehtap GÜNGEN  
Koruma Bölge Kurulu Müdürü

Dağıtım:

Gereği:

İzmir Çevre, Şehircilik ve İklim Değişikliği İl  
Müdürlüğüne  
(Tabiat Varlıklarını Koruma 1. Şube Müdürlüğü)

Bilgi:

İzmir Su ve Kanalizasyon İdaresi Genel  
Müdürlüğüne  
(İşletmeler 3. Bölge Dairesi Başkanlığı)

*(Handwritten signature)*

Bu belge, güvenli elektronik imza ile imzalanmıştır.

Doğrulama Kodu: 3BF3E9C2-B7E0-44BA-9068-3EA5015C0628

Doğrulama Adresi: <https://www.turkiye.gov.tr/ktb-ebys>

2863-2577 sayılı Kanunlar uyarınca alınan Kurul kararına karşı ilan veya tebliğden itibaren 60 gün içinde Koruma Yüksek Kuruluna ve/veya İdari Yargıya, 30 gün içinde Vergi Mahkemesine başvurulabilir.  
Umurbey Mah. 1491 Sok.No:2 KONAK/İZMİR  
Tel: (0232) 489 00 81 / 489 38 44  
Fax: (0232) 483 25 84

Bilgi için: Recai TOGAY  
Mühendis  
Telefon No: (232) 489 00 81-  
106

